

**AZƏRBAYCAN MİLLİ ELMLƏR AKADEMİYASI  
ARXEOLOGİYA VƏ ETNOQRAFİYA İNSTİTUTU**

*Toplu Azərbaycan xalqının Ümummilli lideri, Ulu öndər  
Heydər Əliyevin 90-illik yubileyinə həsr olunur*

**AZƏRBAYCANDA  
ARXEOLOJİ  
TƏDQİQATLAR  
2012**

**Bakı - 2013**

НАЦИОНАЛЬНАЯ АКАДЕМИЯ НАУК АЗЕРБАЙДЖАНА  
ИНСТИТУТ АРХЕОЛОГИИ И ЭТНОГРАФИИ

*Сборник посвящается 90-летию со дня рождения  
Общенационального лидера Гейдара Алиева*

АРХЕОЛОГИЧЕСКИЕ  
ИССЛЕДОВАНИЯ  
В  
АЗЕРБАЙДЖАНЕ  
2012

Баку – 2013

NATIONAL ACADEMY OF SCIENCES OF AZERBAIJAN  
INSTITUTE OF ARCHAEOLOGY AND ETHNOGRAPHY

*The collection is dedicated to the 90<sup>th</sup> anniversary of the  
National leader Heydar Aliyev*

ARCHAEOLOGICAL  
RESEARCHES  
IN  
AZERBAIJAN  
2012

Baku – 2013

*Məsul redaktor:*

**M.N.RƏHİMOVA**

*tarix elmləri doktoru*

*Redaksiya heyəti:*

**T.Ə.Bünyadov**

*AMEA-nın həqiqi üzvü*

**İ.A.Babayev**

*AMEA-nın müxbir üzvü*

## AZƏRBAYCANDA ARXEOLOJİ TƏDQIQATLAR – 2012

Bakı, "Xəzər Universiteti" nəşriyyatı, 2013, 380 səh.

**ISBN 978-9952-8209-3-5**

*AFpoliqrAF* mətbəəsində çap olunmuşdur

AZ1143, Bakı şəhəri

Hüseyn Cavid prospekti, 31

Tel.: +(994)12 4393649

E-mail: arxeoetno@archaeology.org.az



© Arxeologiya və Etnoqrafiya İnstitutu, 2013

# GÖYTƏPƏ VƏ HACIƏLLƏMXANLI NEOLİT DÖVRÜ YAŞAYIŞ YERLƏRİNDƏ ARXEOLoji TƏDQIQATLAR

(Tovuz rayonu)

(qazıntıların 5-ci mərhələsi)

Fərhad Quliyev və Yoşihiro Nişiyakinin  
*rəhbərliyi ilə*

**Azərbaycan heyəti:** F.R.Hüseynov, O.A.Zamanov, Y.V.Məmmədov,  
Ş.A.Səlimbəyov, V.Ə.Ələkbərov

**Yaponiya heyəti:** S.Kadovaki, Y.Arimatsu, K.Şimoqama, Ç.Akaşi,  
Y.Hayakava, T.Miki, S.Aray

## GİRİŞ

Göytəpədə aparılan tədqiqatların əsas məqsədi Cənubi Qafqazda Neolit mədəniyyətlərinin prosesini işıqlandırmaqdan ibarətdir. Daha dəqiq desək, araşdırmaların əsas hədəfi, regionda ən qədim Neolit mədəniyyəti olaraq tanınmış Şomutəpə erkən əkinçilik mədəniyyətinin yaranması və inkişafını tədqiq etməkdən və bu məsələni Qərbi Avroasiyanın Neolit dövrünün proseslərinin ümumi kontekstində qoymaqdan ibarətdir.

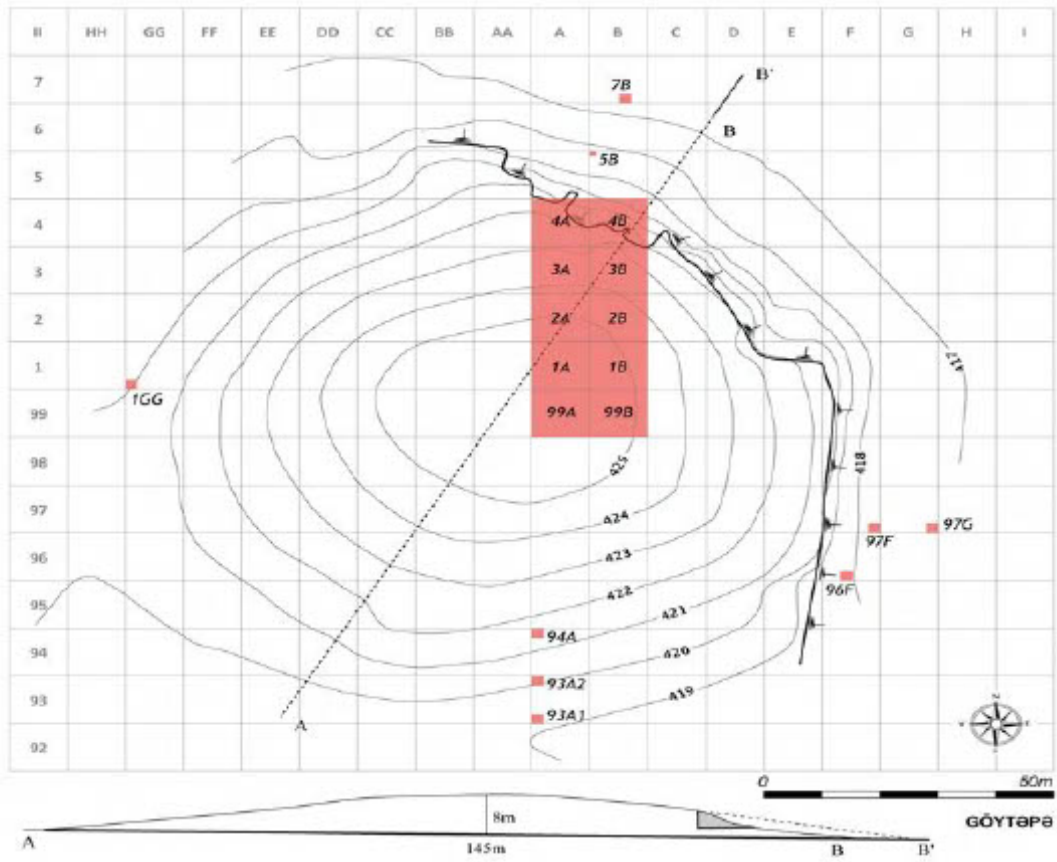
Hesabatın birinci fəslə Göytəpə qədim yaşayış yerinin qazıntılarına həsr olunmuşdur. İkinci fəsil isə digər Neolit dövrünə aid olan qədim yaşayış yerlərinin, o cümlədən, Hacı Ələmxanlı qədim yaşayış yerində həyata keçirilən tədqiqatlara aiddir. Üçüncü fəsil, Göytəpə qədim yaşayış yerinin ətrafında arxeoloji abidələrin araşdırılmasına həsr olunmuşdur. Nəhayət, sonuncu dördüncü fəsilə nüxtəlif elmlərin fəvqündə araşdırmaların yəni, geomorfologiya, arxeobotanika, və arxeozooloji tədqiqatların nəticələri verilmişdir. Birinci, üçüncü və sonuncu fəsillər praktik olaraq əvvəlki illərdə həyata keçirilən tədqiqatların davamı, ikinci fəsil isə Hacı Ələmxanlı qədim yaşayış yerinin yeni tədqiqatlarına həsr edilmişdir. Göytəpə qədim yaşayış yerinin yaxınlığında yerləşən bu yaşayış yeri keçən il aşkar edilmiş və Göytəpə ilə müqayisədə bu abidədə daha qədim Neolit təbəqələrinin olduğu müəyyən edilmişdir. Bu il aparılan araşdırmalar bunu həqiqətən təsdiqləmiş və bu, regionun qədim erkən əkinçilik mədəniyyətinin (Şomutəpə) araşdırılmasına əhəmiyyətli dərəcədə yardımçı olmuşdur.

## QAZINTILAR

Bu il Göytəpə qədim yaşayış yerində həyata keçirilən çöl tədqiqat işləri üç fərqli kvadratlarda müxtəlif tədqiqat işlərindən ibarət olmuşdur. 4BII kvadratında daha erkən Neolit təbəqələrini aşkar etmək məqsədilə 2x2 m ölçülərdə yoxlama şurfu qazılmış, 99 A-B kvadratlarında stratiqrafiya analizləri həyata keçirilmiş, nəhayət 1B və 2 B kvadratlarında geniş arxeoloji qazıntılar aparılmış və təpənin cənub hissəsində 2x2 m ölçüsündə 2 yoxlama şurfu qazılmışdır.

### 1.1 4 B II kvadratında həyata keçirilən qazıntılar.

Ötən il 4B II kvadratında 11-ci tikinti horizontuna qədər arxeoloji qazıntılar aparılmışdır. Lakin 2012 ci ilin tədqiqatları zamanı Göytəpə tikililərinin daha aşağı təbəqələrini aşkar etmək məqsədilə 4 BII kvadratının şimal-şərq hissəsində 2x2 m ölçüsündə yoxlama şurfu qazılmışdır. Bu kvadratda çatmaq mümkün olmasa da, 10, 12 və 13-cü tikili horizontları aşkar edilmişdir (şəkil 2). 12 və 13-cü təbəqələr bu abidədə daha qədim yaşayış tikililərini təsdiq etmişdir.



Şəkil 1. Göytəpənin qazıntı sahələrini əks etdirən topoqrafik xəritəsi.



Şəkil 2. 4 BII kvadratının şimal-şərq hissəsindəki 2x2 m ölçüsündə şurf.





Şəkil 3. 4 BII kvadratının 2x2 m ölçülərdə olan şurfun şimal tərəfinin yuxarı hissəsi.

311



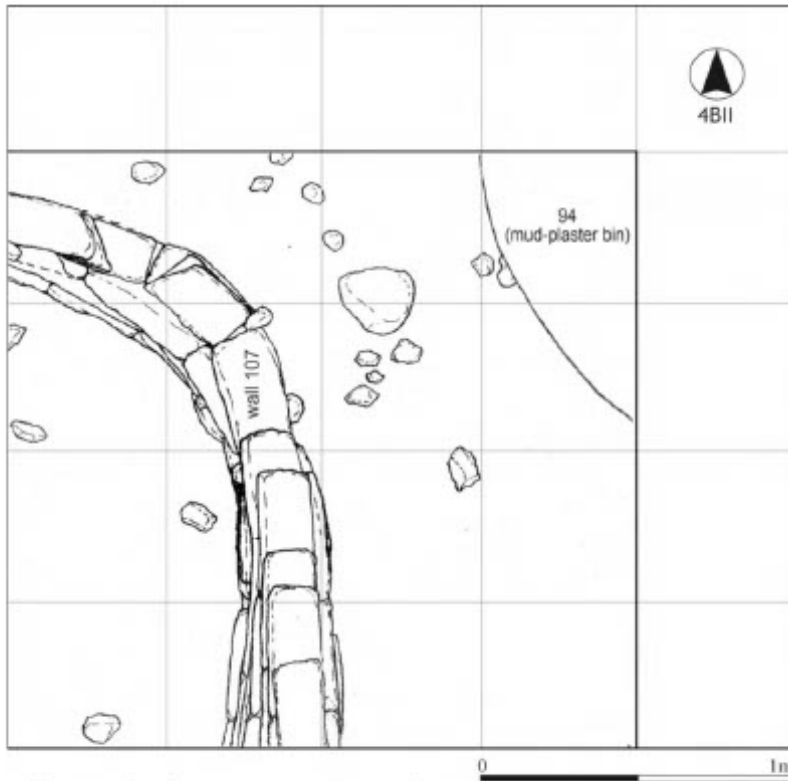
Şəkil 4. 4 B II kvadratının 2x2 m şurfunun şərq tərəfi.



Şəkil 5. 13-cü təbəqənin kərpic səkisi və 12- ci təbəqənin 107-ci divarı.



Şəkil 6. 4BII kvadratında 10 – cu təbəqənin tikilisi və səpələnmiş materiallar.



Şəkil 7. 4BII kvadratının 12 – ci təbəqəsi, kərpic divar.





Şəkil 8. Təbəqə 12. Divar 107. (şimaldan görünüş).



Şəkil 9. Divar 107 – nin çöl tərəfi. (cənub – şərqdən görünüş.)



Şəkil 10. 4BII kvadratının 2x2 şurfunun cənub divarı. Divar 107 – Orta divar.

### STRATIQRAFİYA

Qazılmış şurfun şimal-şərq divarlarının təsviri və görünüşü 13-cü təbəqədən 10-cu təbəqəyə qədər stratigrafiya ardıcılığını tam olaraq aydın formada göstərmişdir. Döşəmələr arasında olan fərqlilik və tikililərin ayrılması bu təsvirlərdə, xüsusilə şimal divarında daha aydın görünür (şək.3). Döşəmələr ardıcıl olaraq tünd-qəhvəyi rəngli kül təbəqələr ilə fərqləndiyi halda, əsas döşəmələr arasındakı qatlar sarımtıl qəhvəyi torpaqla qarışıq olan kərpiclərdən ibarət olmuşdur. Bu qazıntı sahəsinin strateqrafiyası üzərində digər maraqlı müşahidə bundan ibarət olmuşdur ki, tərənin bu hissəsindəki tikililərin döşəmələri maili formada enmişdir. Şərq tərəfdən təsvirdə görüldüyü kimi (şəkil 4), onlar şimala doğru əyilmişdir. Buradan da aydın olur ki, tikililər relyefə uyğun inşa edilmişdir.

### MEMARLIQ

#### 10-cu tikili horizontu

Bu təbəqədə qazıntı sahəsinin şimal-şərq hissəsində yerləşən torpaq üzərində gildən hörülmüş oval formalı təsərrüfat quyusu aşkar edilmişdir. Burada tikinti üsullarını və təsərrüfat quyusunun istifadəsini tədqiq etmək məqsədilə mikromorfoloji analizlər üçün torpaq nümunələri götürülmüşdür.

Təsərrüfat quyusunun cənub tərəfində dağınıq halda çay daşları, heyvan sümükləri və sümük alətlər aşkar edilmişdir. Həmin quyunun qərb hissəsində kömür parçaları və yanmış torpaq izləri müəyyən edilmişdir (şək. 6).

**11-ci tikili horizontu.** Bu təbəqədən heç bir memarlıq nümunəsi aşkar edilməmiş, lakin, 12 və 10-cu təbəqələr arasında yerləşən tünd-qəhvəyi rəngli kül qatlarının olması, bu təbəqənin mövcud olmasını sübut edir. Bu təbəqələrin tikili qalıqları 4B kvadratının qərb tərəfində yerləşmiş, lakin, şimal – qərb hissəsi çox güman ki, açıq sahə olmuşdur.

**12-ci tikili horizontu.** Qazıntı sahəsinin qərb tərəfində cənubdan şimal - qərbə doğru uzanan ayrı bir divar aşkarlanmışdır (şək.7–8). Təqribən 1 m hündürlükdədir. Divarın yuxarı hissəsi aşınmaya məruz qalsa da, aşağı hissələr kifayət qədər yaxşı vəziyyətdə qalmışdır (şək. 8). Sarımtıl-qəhvəyi çiy kərpiclərdən tikilmiş divarın hündürlüyü 1.4 m-dir (şək. 9). Kərpiclər əsasən bir cərgədə düzülse də, lakin iki cərgədə düzülmüş olanları da vardır (şək. 10).

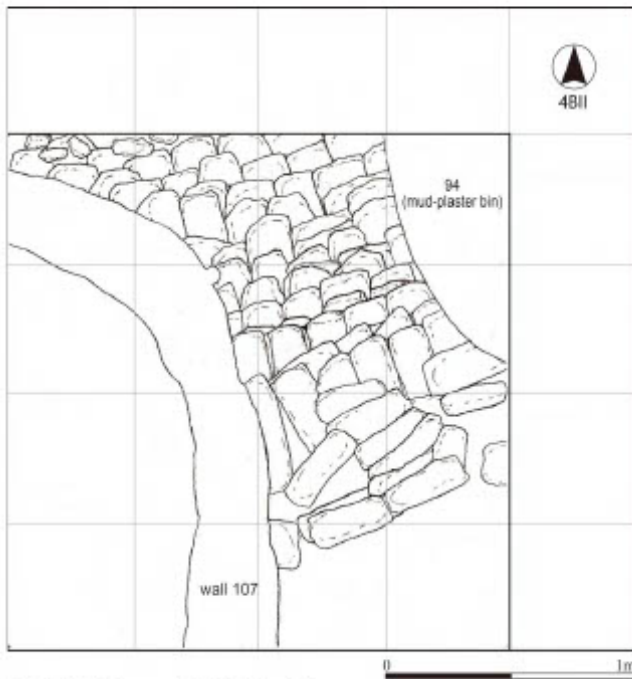
#### 13-cü tikili horizontu

Kiçik qazıntı sahəsindən yığcam formalı çiy kərpiclərdən ibarət mükəmməl bir tikili aşkar edilmişdir (şək. 11 və 12). Aşkar edilmiş tikilinin hündürlüyü 150 sm dən artıq idi. Burada tikilinin alt hissəsində qazıntı aparmaq mümkün olmadı. Ona görə də qazıntının bu hissəsini tam olaraq müəyyən



edə bilmədik. Divarın yuxarı hissəsi isə tədricən aşınmaya məruz qaldığı üçün dağılmışdır. Müşahidələr göstərir ki, burada ən azı on cərgə çiy kərpic düzülmüşdür (şək. 13).

Bu divarın başlıca funksiyası hələlik tam müəyyən edilməmişdir. Lakin Orta Şərqi abidələri ilə olan analoji paralelliklərə əsasən deyə bilərik ki, bu divar axan çayın təhlükəsinə qarşı səd və yaxud isə mühafizə rolunda ola bilər. Bu tikili ilə müvafiq surətdə əlaqəli olan arxeoloji materiallar çox nadir halda aşkar edilmişdir. Divarın hansı funksiyaya malik olmasından asılı olmayaraq, bu tikili 2011-ci ildə aparılmış qazıntılar zamanı təpənin şərq hissəsində aşkar edilən iri divarın bir oxşarıdır. Abidənin ətrafında olan alt təbəqələrin qazıntılarında məlum olur ki, qədim yaşayış yerinin ilk formalaşdığı dövərdə xüsusi özəllikləri ilə seçilən memarlıq uslubu hökm sürmüşdür.



Şəkil 11. Təbəqə 13. Tikili qalıqları.



Şəkil 12. Kərpicdən olan terras. Təbəqə 13 və 12-nin 107-ci divarı. (şimaldan görünüş).



Şəkil 13. Kərpicdən olan terras. Təbəqə 13. (şimal-qərbdən görünüş.)

#### 99 A–B kvadratları.

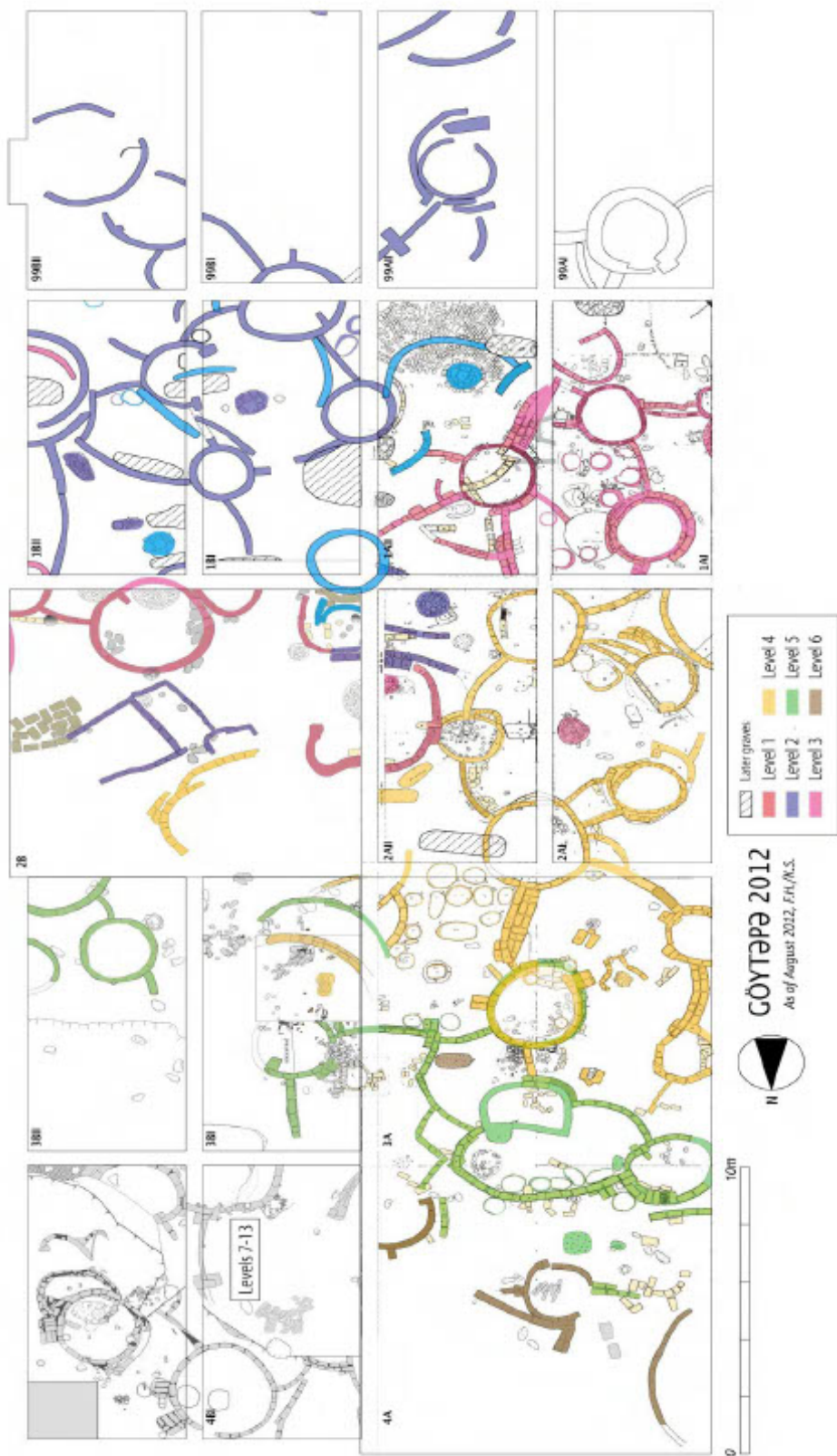
99 AI, 99AII, 99 BI və 99 BII (qərb–şərq) hissələrinə bölünən 99 A – B kvadratlarının qazıntıları 2011-ci ildə start götürmüş və növbəti il 2012-ci ildə davam etdirilmişdir. Bu kvadratlarda həyata keçirilən qazıntılar zamanı bir–biri ilə əyri divarlarla birləşən beş dairəvi tikilidən ibarət kompleks üzə çıxarılmışdır.

#### 1A və 1B kvadratları

Burada ikinci tikili horizontuna aid olan 1 B1 kvadratında yeni bir kompleks tikili aşkar edilmişdir (şək. 14). Bu əsasən əyri divarlarla birləşmiş və həyəət girişi olan dörd dairəvi tikilidən ibarətdir. Həyətin ortasında ətrafı daşla olan ocaq yeri yerləşir. Qazıntı sahəsində aşkar edilmiş dairəvi tikililər, həyətin içərisində yerləşən ocaq yeri və bir neçə kiçik ölçülü təsərrüfat quyuları burada böyük bir tikili kompleksinin olduğunu təsdiq edir.

#### 2B kvadratı (şək. 15)

Bu kvadratda aşkar edilmiş tikililər arasında (Locus 4) 4 sayılı bina tikilininin tavanının saxlanması üçün istifadə olunmuş dirək yeri aşkarlanmışdır (şək. 16). Dirək yeritəqribən 10 sm diametrində olub və döşəmənin təxminən mərkəzində yerləşir. Qazıntılardan məlum olur ki, Göytəpə qədim yaşayış yerinin Neolit tikililərinin tavanını saxlamaq məqsədilə istifadə olunan belə bir dirək yeri heç də hər bina üçün xarakterik olmamışdır.



Qazıntının planı.





Şəkil 14. 1B kvadratının Neolit tikililəri. (cənubdan görünüş)



Şəkil 15. 2B kvadratında Neolit tikililərinin təbəqə üzrə planı.





Şəkil 16. Təbəqə 2, Kvadrat 2B, Locus 4 tikilisinin sütun çuxuru.

Burada 5 sayılı (Locus) tikilinin daxilində aparılan arxeoloji qazıntılar da diqqətə layiqdir (şək. 15). Ölçüsünə görə kifayət qədər kiçik olmasına baxmayaraq (2m-dən daha az diametrdə), qazıntılar zamanı bir neçə iri sümük alətlər, iri obsidian parçaları və obsidiandan olan ülgüclər dağılmış kərpic parçaları altından yerində olaraq aşkar edilmişdir.

## HACI ƏLƏMƏNLI TƏPƏSİNİN QAZINTILARI

2012-ci ildə Hacı Ələmənli qədim yaşayış yerində Tovuz arxeoloji ekspedisiyasının Yapon heyəti tərəfinin (Y.Nişiyaki) təşəbbüsü ilə abidədə qazıntılar aparılmışdır. Hacı Ələmənli qədim yaşayış yeri Göytəpənin şimal– qərb istiqamətində, 1km aralı məsafədə yerləşir. Hündürlüyü 1.5 m, olan təpənin diametri 50 m-dır.

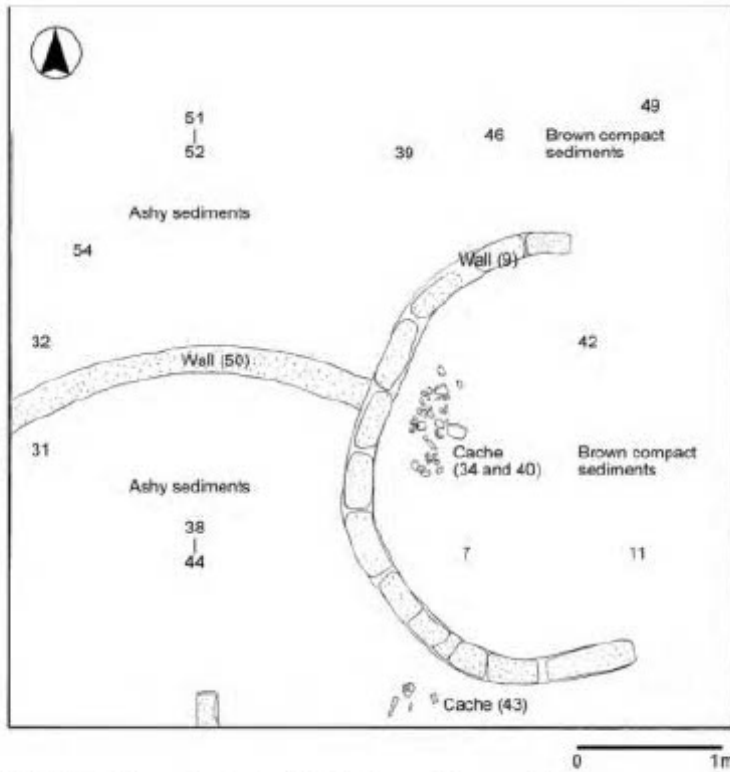
Burada ilkin olaraq təpə ilə əlaqəli geomorfoloji parametrləri aydınlaşdırmaq üçün sahənin ətrafında topoqrafik ölçülər aparılmışdır. Qazıntı sahəsi 5x5 m ölçüsündə kvadratlara bölünmüşdür. Bu il ancaq M 10 kvadratında arxeoloji tədqiqat işlərinə başlanılmışdır.

**M 10 kvadratının qazıntıları.** Hacı Ələmənli və Göytəpə qədim yaşayış yerlərinin arasındakı xronoloji çərçivəni sistemli şəkildə müqayisə etmək məqsədilə hər iki abidədə eyni qazıntı və sənədləşmə metodlarından istifadə edilmişdir. Qazıntıların əsas hədəfi memarlıq tikililərinin stratigrafik əlaqələri əsasında tikililərin horizontlarını dəqiq müəyyən etməkdir.

**1-ci tikili horizontu.** M10 Kvadratında ilkin olaraq əyri formalı kərpic divar (diametri 2.7 m) aşkar edilmişdir (şək. 17). Kvadratın qərb divarına qədər uzanan başqa bir əyri divar birinci tapılmış divarla (1–ci neolit horizontu) birləşir (divar 50). 15-20 sm hündürlüyündə 9 və 50-ci divarlarla əlaqəli olan torpaq qatlarında arxeoloji materiallar aşkar edilmişdir. Bunlar əsasən sapand daşları, nukleus tipli iri obsidian parçaları, heyvan sümükləri (34 və 40) və divarın yanında cəmləşmiş bir ədəd gildən olan sapand daşları olmuşdur (şək. 18).

M10 kvadratının 1–ci tikili horizontuna aid olan divarların şərq və qərb hissələrinin torpaq qatlarında fərqli tapıntılar qeydə alınmışdır. Kvadratın şərq əsasən sınımış kərpic parçalarından, bitki tərkibli qəhvəyi rəngli torpaq qatından (7,11,42,46,49), qərbi isə əsasən kül qatlarından ibarətdir (31,32,38,44,51,52 və 54).

320



Şəkil 17. M10 kvadratında 1-ci Neolit təbəqəsinin memarlığı.



Şəkil 18. 1-ci Neolit Təbəqəsi; Divar 9 – un ətrafında tapılan alətlər (40).

321

**2- ci tikili horizontu.** Növbəti tikili təbəqəsi 1–ci horizontun altından torpaqdan təmizləndi. 2-ci tikili horizontunun üst səthi 9-cu divar ilə şərq və qərb arasındakı boş sahə ilə müşayət olunur (şəkil 19). Ərazinin şərq hissəsi 9-cu divarla əlaqəli olub buradan kiçik ocaq yeri, üzərində deşiyi olan buynuz, əl daşı və sürtmək üçün alət kimi nümunələr tapılmışdır. Şərq hissədə tədqiqata yararlı heç bir arxeoloji tapıntı aşkar edilməmişdir. Kvadratın qərb hissəsi iri ölçülü çuxurun timsalında kül qatından ibarət olub içərisində çoxlu sayda tədqiqata yararlı olmayan heyvan sümükləri, daş parçaları, bitki qalıqları, yanmış çay daşları, gil daşlar və bir neçə keramika parçaları aşkar edilmişdir. Buradan aşkar edilən keramika parçaları arasında Orta Şərqi proto-şəhər Xələf mədəniyyətinə mənsub olan boya naxışlı keramika nümunələri xüsusilə diqqətə layiqdir. Geniş kül qatından ibarət bir quyuda tulantılarla cəmləşmiş bu materiallar torpağın ələk vasitəsilə təmizlənməsi zamanı üzə çıxarılmışdır.

**3-cü tikili horizontu.** Növbəti tikili horizontu iri ölçülü kərpic divarın rast gəlinməsi ilə müşayət olundu. İçərisindəki dairəvi tikilinin döşəməsi kül qatından ibarət olub bir neçə çay daşları, əmək aləti nümunələri və heyvan sümükləri ilə seçilirdi (şək. 20). Divarın qərb hissəsi çox güman ki, yuxarı təbəqədə quyunun qazılmasına görə dağılmışdır.

Kvadrat M10-da qazıntıların davamı dairəvi planlı evin döşəməsinin üzə çıxarılması ilə nəticələndi. Tikilinin içərisindən təqribən 30-40 sm qalınlığında torpaq təmizləndikdən sonra döşəmədə çoxlu sayda qaydasız şəkildə çiy kərpiclərə rast gəlini. Kərpiclərin yarı hissəsi yanaşı olaraq divarın yaxınlığında paralel formada düzülmüşdür. Qazıntılar göstərir ki, dairəvi tikilinin divarı uçmuş və döşəməyə tökülərək kərpic toplusu əmələ gətirmişdir (şək. 21). Burada otağın mərkəzində döşəmədən 15-25 sm yuxarı hissədə kərpiclərin arasından təqribən 10 ədəd buynuz aşkar edilmişdir (şək. 22).

Divardan uçmuş kərpiclər torpaqdan təmizləndikdən sonra tikilinin döşəməsi aşkar edildi. Gil ilə suvanmış döşəmə üzərində müxtəlif məişət əşyalarına rast gəlinmişdir. Paleobotanika analizlərinin aparılması məqsədilə döşəmənin torpağı götürüldü (şək. 23).





Şəkil 19. M10 kvadratı; 2-ci Neolit təbəqəsi. Tikililərin üst səthi və kərpicdən olan divarlar (qərbdən görünüş)

322



Şəkil 20. Divar 82 – nin içərisindəki kül qatlarından ibarət döşəmədə aşkar edilmiş çay daşları və iri daş parçalar. 3 – cü Neolit Təbəqəsi; M10 Kvadratı (qərbdən görünüş).



Şəkil 21. Divar 105 – in sınımış kərpiclərlə dolu çökmüş otaq tikilisi (qərbdən görünüş).



Şəkil 22. Divar 105-in daxilində bir-birinə yanaşı düzülmüş buynuz sümükləri (qərbdən görünüş).

323

Aşkar olunan nümunələr üzərində gələcəkdə geniş analizlər aparılacaq. Qeyd etmək lazımdır ki, döşəmə üzərində aşkar edilən iki ocaq yerinin hər biri çoxsaylı kömür parçaları və yanmış torpaq qatları olan ərazi ilə əlaqəlidir. Şimal hissədə kül qatında çoxlu sayda dən daşları, əzmək üçün daş alətlər, bir ədəd kiçik ölçülü tiyə, iri daş parçalarının müəyyən hissələri, ülgüclər və nukleus tipli obsidian və bir ədəd keramika parçası aşkar edilmişdir. Bundan fərqli olaraq cənub hissədə ocaq yerinin ətrafında arxeoloji materiallara müəyyən qədər az miqdarda rast gəlinmişdir. Cənub hissədə isə divarın hər iki yanlarından nukleus tipli obsidian nümunələri və içərisində iri daş aləti, sapand daşları olan çuxur tapılmışdır (şək. 24). Çuxur divar ilə şimal tərəfdə yerləşən ocaq yeri arasında yerləşir.





Şəkil 23. Divar 105-in iç hissəsindəki döşəmə (qərbdən görünüş).

324



Şəkil 24. Çuxurun içərisində aşkar edilən sapand daşları və daş alətlərin parçaları.

**Paleobotanik analizlər.** Qazıntılar zamanı Göytəpə qədim yaşayış yerindən 8 torpaq nümunəsi və iri kömür parçaları əldə olunmuşdur. Yanmış bitki qalıqlarının bərpası məqsədilə qazıntıdan götürülmüş torpaq nümunələri su ilə yuyularaq təmizlənmişdir. Bitki qalıqları Göytəpə qədim yaşayış yerinin üst və alt təbəqələrindən götürülmüşdür. Analizlər əsasında arpa və buğda toxumları, taxıl sapları və üzüm dənələri müəyyən edilmişdir. Gələcəkdə bu nümunələr üzərində mikroskop altında analizlər aparılacaqdır.

Burada həmçinin kərpic və keramika parçalarının səthində və tərkibində olan bitki qalıqları araşdırılmışdır. Keramika parçalarının tərkibində buğda toxumları, arpa sapları, saman çöpləri təyin edilmiş və onların surətinin çıxarılması üçün silikondan (silisium) istifadə edilmişdir. Silikon daxil



edilməmişdən öncə, keramikanın üz səthini dağılmaqdan qorumaq məqsədilə bitki izlərinin ətrafı aseton da həll olmuş qətran vasitəsilə örtülmüşdür. Bunun iki əsas üstünlüyü vardır; bunun vasitəsilə biz hətta yanmış qalıqlardakı itmiş məlumatı əldə edə bilərik və həm də bu bitkilərin izlərinin müəyyən qədər az pozulmasına imkan verir.

Qədim yaşayış yerinin əsas tikinti materialı olan çiy kərpiclərin tərkibi əsasən saman qatışıqlıdır. Bəzi kərpic nümunələrdə bitki izləri aydın olaraq görünür. Göytəpə qədim yaşayış yerinin kərpicləri adətən yanmış bitki qalıqlarından ibarətdir. Kərpiclərin tərkibində yanmış qalıqların olması bitki izlərinin pozulması üçün müəyyən qədər təhlükəlidir, lakin, həmin izlərin surəti çıxarıldıqdan sonra onlar su ilə yuyularaq təmizlənmişdir.

Qazıntılar zamanı **Hacı Ələmxanlı qədim yaşayış yerindən** 30-dan artıq torpaq nümunəsi götürülmüşdür. Buradan xeyli kömür parçaları, karkas ağacının meyvəsi (dağdağan fəsiləsindən olan ağac) və buğda biti əldə edilmişdir. Karkas ağacının qalıqları yanmaya məruz qalmamışdır. Gümanımıza əsasən onlar neolit dövrü ilə əlaqədardır, çünki bunlar minerallaşaraq yanmadan qorunmuşlar. Belə bitki qalıqları Suriya və Türkiyənin həm dövr abidələrində çoxlu sayda aşkar olunmuşdur. Hacı Ələmxanlı təpənin sakinləri də çox güman ki, bu ağacın meyvəsindən istifadə etmişlər. Həmçinin bitki izlərinin surətini çıxartmaq məqsədilə buradan bir neçə kərpic parçaları seçilmişdir. Onlardan birinin tərkibi bütünlüklə dənli bitkilərdən ibarətdir.

Göytəpənin bitki qalıqları əsasən çiy arpa, çiy buğda, tumlu buğda, üzüm, mərci və digər başqa paxla və meyvələrdən ibarətdir. Əkinçilik açıq aydın olaraq burada yaşamaq üçün ən zəruri vasitə olmuşdur. Hacı Ələmxanlı qədim yaşayış yeri isə Göytəpə ilə müqayisədə daha qədimdir. Burada qeyd olunan bitki qalıqlarının çeşidləri təmsil olunmamışdır.

325



Şəkil 25. Kərpic üzərində bütöv bir taxıl yarpağının (sünbülün) izləri.



### Nəticə

Arxeologiya və Etnoqrafiya institutunun Tovuz rayonunda çalışan arxeoloji ekspedisiyası 2008-ci ildən etibarən ilkin sivilizasiyaların başlanğıc mərhələsini əks etdirən qədim yaşayış yerlərinin araşdırılması ilə məşğuldur. Bu illər ərzində ölkəmizdə səkkiz min illik tarixi olan Neolit mədəniyyətinin yaranmasının və inkişafının aydınlaşdırılması istiqamətində mühüm irəliləyişlər əldə edilmişdir. Göytəpə qədim yaşayış yerinin kompleks tədqiqatları ilə birgə ondan 1 km aralıda olan Hacı Ələmxanlı qədim yaşayış yerinin 2012-ci ildən etibarən tədqiqatlara cəlb olunması araşdırılan problem mövzusunun daha geniş kontekstdə öyrənilməsinə şərait yaratdı. Hacı Ələmxanlı qədim yaşayış yerinin ilkin radiokarbon analizləri, çox az sayda aşkar edilmiş keramika qalıqları bu kiçik yaşayış yerinin Göytəpə və Şomutəpə tipli qədim yaşayış yerlərindən əvvəl yarandığını təsdiqləyir. Aparılmış ilkin araşdırmalar Göytəpənin materialları ilə müqayisədə kifayət qədər uyğunluq və qeyri uyğunluqların olduğunu göstərmişdir. Nümunə olaraq Hacı Ələmxanlı qədim yaşayış yerinin dairəvi planlı bina tikilisi Göytəpə ilə müqayisə edilə bilər. Lakin, tikilinin ölçüsü və tikilmə texnologiyası Göytəpədən tamamilə fərqlidir. Həmçinin, zəngin obsidian ülgücləri ilə müşayət olunan iri daş parçaları Göytəpə ilə oxşardır. Tiyə uclu çaxmaq daşları və iti uclu kəsici alətlər kimi tipoloji elementlər hər iki abidədə eynilik təşkil edir; halbuki, ülgüc istehsalı texnologiyası və ox ucluqlarının tipoloji xüsusiyyətləri qeyri uyğunluq yaradır. Göytəpədə mövcud olmayan boya naxışlı keramikadan ibarət fraqmentlərdə o cümlədən sümükləşmədə oxşarlıq və fərqliliklər mövcuddur. Arxeoloji materiallar üzərində analizlər sona çatdıqdan sonra, Hacı Ələmxanlı qədim yaşayış yerinin Cənubi Qafqazın Erkən Neolit Keramikasının yeni dövr mədəniyyətini ifadə edib etməməsi mövzusu üzərində fikir yürütmək mümkün olacaqdır.

326

Qədim erkən əkinçilik mədəniyyətinin inkişaf mərhələlərini özündə birləşdirən Göytəpə qədim yaşayış yerinin strateqrafiya ardıcılığı bu məsələdə mühüm əhəmiyyət kəsb edir. 2012-ci ildə aparılmış arxeoloji qazıntılar və strateqrafik təhlillər bu mədəniyyətin inkişaf mərhələlərini və proseslərini müəyyən etməyə imkan vermişdir.

Aparığımız arxeoloji çöl tədqiqat işlərinə müvafiq olaraq deyə bilərik ki, zənnimizcə, Göytəpə qədim yaşayış yerinin öyrənilməsi ilə bağlı olan layihə Azərbaycanda Neolit mədəniyyətlərinin məsələsinin daha geniş kontekstdə öyrənilməsinə xidmət edir. Bu fikir həm elmi tədqiqatların nəticələrinə görə və həm də Fərhad Quliyev tərəfindən təşviq edilən Göytəpə arxeoloji parkının yaradılması əsasında öz təsdiqini tapır.

**Qədim yaşayış yerinin dövrünün təyin olunması məqsədilə aparılmış radiokarbon  
(C14)analizlərin nəticələri**

**Tab. 1** Hacı Elamxanlı Tepe. Radiocarbon dates for the Neolithic levels excavated in 2012

Level	Context	Lab no.	Date bp	Cal BC (1 sigma)	Cal BC (2 sigma)
<b>Level 1</b>	HAJ2012 M10-54	IAAA-120693	7,000 ± 30		
				5974calBC - 5951calBC (19.6%)	
				5917calBC - 5873calBC (36.8%)	
				5863calBC - 5846calBC (11.9%)	
				5985calBC - 5834calBC (92.6%)	
				5826calBC - 5810calBC (2.8%)	
<b>Level 2</b>	HAJ2012 M10-48	IAAA-120694	6,960 ± 30	5890calBC - 5799calBC (68.2%)	
				5971calBC - 5954calBC (3.8%)	
				5912calBC - 5752calBC (91.6%)	
<b>Level 2</b>	HAJ2012 M10-68	IAAA-120695	6,930 ± 30	5838calBC - 5755calBC (68.2%)	5882calBC - 5733calBC (95.4%)
<b>Level 3</b>	HAJ2012 M10-15	IAAA-120696	7,070 ± 30		
				6001calBC - 5974calBC (28.0%)	
				5952calBC - 5916calBC (40.2%)	
				6015calBC - 5893calBC (95.4%)	
<b>Level 3</b>	HAJ2012 M10-79	IAAA-120697	7,060 ± 30		
				5992calBC - 5970calBC (20.6%)	
				5955calBC - 5907calBC (47.6%)	
				6012calBC - 5886calBC (95.4%)	
<b>Level 4</b>	HAJ2012 M10-96H	IAAA-120698	7,080 ± 30		
				6003calBC - 5974calBC (29.5%)	
				5951calBC - 5917calBC (38.7%)	
				6015calBC - 5895calBC (95.4%)	
<b>Level 4</b>	HAJ2012 M10-96I	IAAA-120699	6,950 ± 40	5885calBC - 5783calBC (68.2%)	
				5969calBC - 5955calBC (2.7%)	
				5907calBC - 5739calBC (92.7%)	

*Ф.Э.Кулиев, Йош.Нишияки,  
Ф.Р.Гусейнов,С.Кадоваки,*

**АРХЕОЛОГИЧЕСКИЕ РАСКОПКИ НА  
НЕОЛИТИЧЕСКИХ ПОСЕЛЕНИЯХ ГЕЙТЕПЕ И  
ГАДЖИ АЛЕМХАНЛЫ ЭПОХИ НЕОЛИТА  
РЕЗЮМЕ**

С 2008 г. Институт археологии и этнографии НАНА проводит исследования в Товузском районе Азербайджана. Археологическая экспедиция изучает древние поселения, отражающие начальный этап возникновения ранних цивилизаций.

Первым памятником, подвергшимся комплексному археологическому исследованию, стало поселение Геойтепе. С 2012 г. начались археологические работы на другом синхронном ему поселении - Гаджи Алемханлы, находящемся на расстоянии 1 км от первого. Проведенный радиоуглеродный анализ материалов из поселения Гаджи Алемханлы и, найденные здесь, образцы керамики указывают на возникновение этого небольшого поселения еще до появления таких древних поселений как Геойтепе и Шомутепе.

Первичные исследования археологических материалов выявили особенности нового поселения. Круглые в плане постройки поселения Гаджи Алемханлы идентичны Геойтепинским. Однако, размеры построек и технология их строительства различны. Крупные каменные обломки с многочисленными обсидиановыми остриями идентичны находкам из Геойтепе. Такие типологические элементы, как кремьен с клинкообразным наконечником и остроконечные резакы идентичны на обоих поселениях, но технология изготовления их острия различна. Типологические особенности наконечников стрел также различны. Обнаружены особенности в изготовлении и декорировании расписной керамики. Анализ археологического материала из поселения Гаджи Алемханлы указывает на новый этап в изучении керамики раннего неолита на Южном Кавказе.

Археологический материал и выявленная стратиграфическая последовательность слоев на исследуемых поселениях, охватывающих период развития культуры раннего земледелия, создали условия для определения этапов и процессов развития неолитической культуры.

Археологическое исследование древнего поселения Геойтепе служит изучению в более широком контексте вопросов культуры неолита в Азербайджане. Эта мысль находит свое подтверждение в создании археологического парка Геойтепе как иллюстрация полученных результатов научных исследований.

*F.E.Guliyev, Y.Nishiaki,  
F.R.Huseynov, S.Kadowaki*

**ARCHAEOLOGICAL EXCAVATIONS AT THE  
NEOLITHIC SITES OF GÖYTEPE AND HAJI  
ELEMKHANLI  
SUMMARY**

Since 2008, the archaeological expedition of the Institute of Archaeology and Ethnography in Tovuz region has been engaged in investigating old settlement sites which represent the early stages of the first civilizations. Since 2012, the involvement of ancient settlement of Haji Elemkhanli i.e situated in 1 km distance from Goytepe, in research together with complex studies of Goytepe ancient settlement gave a chance to study the investigated problem in a wide context. The initial radiocarbon analysis of the ancient settlement of Haji Elemkhanli and a small number of pottery sherds found in this site confirm that this small mound site existed before the type of Goytepe and Shomutepe old settlements. The preliminary investigations on the archaeological materials show enough similarities and dissimilarities with compared materials of Goytepe. As an example, the round buildings of the ancient settlement of Haji Elemkhanli can be compared to Goytepe. But, the size of buildings and construction technology is completely different from Goytepe.

Also, huge stone fragments accompanying by a large amount of obsidian blades are of great similarity with Goytepe. Typological elements like chisels and knife tools are of similarity in both sites; but the technology of blade industry and typological elements of the arrowheads are quite different.

There are many differences and similarities on the patterned ceramic fragments including bone industry that is unknown in Goytepe. It will be possible to say that Haji Elemkhanli ancient settlement expressing the culture of new period of Early Neolithic ceramics of the South Caucasus after the analysis of archaeological materials. The stratigraphic sequence of Goytepe ancient settlement which combines the development stages of early ancient farming culture is very important in this mission. Archaeological excavations and stratigraphic examinations carried out in 2012 enabled to define the development stages and processes of this culture. According to archaeological research conducted in the field, we can say that the project about the studying the ancient settlement of Goytepe is serving to study the problems of Neolithic cultures in wide context.

# MÜNDƏRİCAT

<b>HEYDƏR ƏLİYEV VƏ AZƏRBAYCANIN MADDİ-MƏDƏNİ İRSİ</b> .....	<b>5</b>
<i>M.N.Rəhimova</i>	
<b>AZƏRBAYCANDA 2011-ci ildə APARILMIŞ ARXEOLoji TƏDQİQATLAR</b> .....	<b>14</b>
<i>M.N.Rəhimova</i>	
<b>ARXEOLoji QAZINTILAR</b> .....	<b>29</b>
<b>PALEOLİT ARXEOLoji EKSPEDİSİYASININ APARDIĞI TƏDQİQATLARIN İLKİN NƏTİCƏLƏRİ</b> .....	<b>30</b>
<i>Ə.Q.Cəfərov</i>	
<b>PALEOLİT ARXEOLoji EKSPEDİSİYASI QAX, BALAKƏN, ZAQATALA DƏSTƏSİNİN ÇÖL-TƏDQİQATININ NƏTİCƏLƏRİ</b> .....	<b>34</b>
<i>M.M.Mənsurov</i>	
<b>AZƏRBAYCANDA YENİ PALEOLİT ABİDƏLƏRİ</b> .....	<b>41</b>
<i>A.Ə.Zeynalov, İ.N.Avşarova</i>	
<b>AĞSTAF RAYONUNDA NEOLİT DÖVRÜNƏ AİD YENİ ARAŞDIRMALAR</b> .....	<b>53</b>
<i>N.Ə.Müseibli, A.M.Ağalarzadə, G.K.Axundova</i>	
<b>ПОЛЕВЫЕ ИССЛЕДОВАНИЯ МУГАНСКОЙ НЕОЛИТ-ЭНЕОЛИТИЧЕСКОЙ ЭКСПЕДИЦИИ</b> .....	<b>59</b>
<i>Т.И.Ахундов, В.А.Махмудова, А.А.Рахманов, Г.Х.Рамазанлы, С.С.Велиев</i>	
<b>QALAYERİ YAŞAYIŞ MƏSKƏNİNDƏ APARILMIŞ ARXEOLoji QAZINTILARIN İLKİN NƏTİCƏLƏRİ</b> .....	<b>66</b>
<i>N.Ə.Müseibli</i>	
<b>“QARABAĞ NEOLİT-ENEOLİT EKSPEDİSİYASININ” APARDIĞI ARXEOLoji TƏDQİQATLARIN QISA HESABATI</b> .....	<b>74</b>
<i>X.İ.Alməmmədov, N.V.Quluzadə</i>	
<b>ŞORTƏPƏ YAŞAYIŞ YERİNDƏ APARILMIŞ ARXEOLoji QAZINTILARIN NƏTİCƏLƏRİ</b> .....	<b>83</b>
<i>A.Q.Seyidov</i>	
<b>NAFTALAN-GORANBOY ARXEOLoji EKSPEDİSİYASININ APARDIĞI ARXEOLoji TƏDQİQATLAR HAQQINDA</b> .....	<b>90</b>
<i>M.M.Hüseynov</i>	
<b>«MAXTA ARXEOLoji EKSPEDİSİYASI»NİN TƏDQİQATLARI</b> .....	<b>100</b>
<i>S.H.Aşurov, V.B.Vaxşəliyev, S.A.Hüseynova, F.A.Əliyeva</i>	
<b>РЕЗУЛЬТАТЫ АРХЕОЛОГИЧЕСКИХ РАСКОПОК НА ПОСЕЛЕНИИ МОЛЛАБУРХАНТЕПЕ</b> .....	<b>109</b>
<i>Д.Л.Мусаев</i>	



AZƏRBAYCANIN ŞİMALI-QƏRB RAYONLARINDA ARXEOLoji TƏDQIQATLAR .....	114
N.M.Muxtarov, İ.N.Bədəlova, B.Əmrullah qızı	
QARABAĞ ARXEOLoji EKSPEDİSİYASININ «PALİDLİ» NEKROPOLUNDA APARDIĞI TƏDQIQATLAR .....	122
H.Cəfərov, D.Cəfərova	
GÖYGÖL-GORANBOY ARXEOLoji EKSPEDİSİYASININ APARDIĞI ARXEOLoji TƏDQIQATLAR .....	128
B.M.Cəlilov	
ŞAHTAXTIDA ARXEOLoji ARAŞDIRMALAR.....	138
Q.H.Ağayev, Z.H.Rzayev	
GƏDƏBƏY RAYONUNDA APARILMIŞ ARXEOLoji TƏDQIQATLAR .....	145
T.N.Göyüşova	
PLOVDAĞIN YENİ AŞKAR EDİLMİŞ III NEKROPOLU.....	150
B İbrahimli, H.Q.Qədirzadə, T.Xəlilov	
II KÜLTƏPƏ YAŞAYIŞ YERİNDƏ TƏDQIQATLARI .....	155
V.H.Əliyev, A.Ə.Məmmədova	
PLOVDAĞ YAŞAYIŞ YERİ.....	164
B.İ.İbrahimli, H.Q.Qədirzadə, F.Səfərli, T.F.Xəlilov, L.N.Əhmədova	
QAZAX ARXEOLoji EKSPEDİSİYASININ SARVANTƏPƏ YAŞAYIŞ YERİNDƏ APARDIĞI QAZINTILAR.....	169
Ş.N.Nəcəfov	
RƏSUL DƏRƏSİNDƏ ARXEOLoji QAZINTILAR .....	176
Q.S.İsmayılzadə, B.İ.İbrahimli, T.F.Xəlilov	
XİNALIQ QORUĞU ƏRAZİSİNDƏ APARILAN ARXEOLoji İŞLƏR.....	180
İ.N.Əliyev, H.S.Ağayev	
YASTITƏPƏ YAŞAYIŞ YERİNDƏ ARXEOLoji QAZINTILARI.....	186
Ş.N.Nəcəfov	
TÜRKAN YAŞAYIŞ YERİNDƏ APARILAN QAZINTI İŞLƏRİ .....	194
İ.N.Əliyev, C.İ.Əliyev	
MEYDANTƏPƏ YAŞAYIŞ YERİNDƏ ARXEOLoji QAZINTILAR.....	198
Ə.H.Bədəlov, A.A.Əsədov	
QALATƏPƏDƏ APARILAN ARXEOLoji TƏDQIQATLAR HAQQINDA .....	202
T.R.Əliyev, F.İ.Babayev, T.T.Hüseynova, G.İ.Əliyeva, V.B.Abbasov, V.T.Əliyev	
BƏRDƏDƏ ARXEOLoji QAZINTILAR.....	208
A.M.Məmmədov, T.V.Əliyev	



ÇƏRMƏDİL SON ANTİK VƏ İLK ORTA ƏSRLƏR DÖVRÜ NEKROPOLU .....	212
B.M.Cəlilov, M.M.Hüseynov, A.A.Quliyev	
I SANDIQTƏPƏDƏ TƏDQİQATLAR.....	223
M.C.Xəlilov, E.B.Cəfərova	
GÜLÜSTAN QALASINDA APARILAN TƏDQİQATLAR .....	232
A.A.Quliyev	
QƏBƏLƏ (SƏLBİR) ŞƏHƏR YERİNDƏ ARXEOLoji TƏDQİQATLAR.....	237
C.T.Eminli, E.Ə.İsgəndərov	
ŞEYX BABI XANƏGAHINDA APARILMIŞ ARXEOLoji QAZINTILAR .....	246
X.İ.Alməmmədov, N.V.Quluzadə	
ŞƏMKİR ŞƏHƏR YERİNDƏ APARILMIŞ ARXEOLoji TƏDQİQATLAR .....	257
T.M.Dostiyev, R.Y.Bəşirov, N.N.Hüseynli, R.H.Mirzəyev	
ŞAMAXI ARXEOLoji EKSPEDİSİYASININ APARILAN ARXEOLoji TƏDQİQAT .....	269
Ş.S.Əhmədov, L.Ş.Əhmədova	
AĞSUDA YENİ TAPINTILAR .....	272
Q.C.Cəbiyev, F.S.Xəlilli, E.İ.Abbasova	
ORTA ƏSR ŞABRAN ŞƏHƏRİNİN ARXEOLoji CƏHƏTDƏN ÖYRƏNİLMƏSİNİN YENİ MƏRHƏLƏSİ.....	280
Q.O.Qoşqarlı, V.A.Əsədov, T.V.Babayeva, Ə.İ.Əbdürəhmanov, A.F.Bağirova, T.D.Babayev	
DƏLMƏ QALASINDA ARXEOLoji TƏDQİQATLAR.....	289
B.İ.İbrahimli, F.Səfərli, Q.Əliyev, G.Qəmbərova, N.Hacızadə, S.Hüseynova	
GƏNCƏ ARXEOLoji EKSPEDİSİYASININ APARDIĞI ARXEOLoji QAZINTILAR HAQQINDA.....	294
A.M.Məmmədov, C.Bağırzadə	
<b>ARXEOLoji KƏŞFİYYAT .....</b>	<b>301</b>
CƏNUB ŞƏRQİ AZƏRBAYCANDA ARXEOLoji TƏDQİQATLAR.....	302
A.İ.Ələkbərov, A.M.Mirabdullayev, T.H.Əzizov	
<b>BEYNƏLXALQ EKSPEDİSİYALAR.....</b>	<b>308</b>
GÖYTƏPƏ NEOLİT DÖVRÜ YAŞAYIŞ YERİNDƏ ARXEOLoji QAZINTILAR.....	309
F.E.Quliyev, Y.Nişiyaki, F.R.Hüseynov, S.Kadovaki, K.Şimoqama, Ç.Akaşi, Ş.Kume, O.Zamanov	

MENTEŞTƏPƏ QƏDİM YAŞAYIŞ YERİNDƏ ARXEOLoji TƏDQIQATLAR.....	329
F.E.Quliyev, B.Lyonnet	
AZƏRBAYCAN-ALMANİYA BEYNƏLXALQ EKSPEDİSİYASININ ÇÖL TƏDQIQATLARININ HESABATI .....	335
T.R.Əliyev, B.Helving, A.Ricci	
OVÇULARTƏPƏSİNDƏ ARXEOLoji TƏDQIQATLAR .....	342
V.B.Baxşəliyev, C.Marro, S.H.Aşurov	
AZƏRBAYCAN-FRANSA ARXEOLoji EKSPEDİSİYASININ LERİK RAYONUNDA APARDIĞI ÇÖL TƏDQIQAT İŞLƏRİ HAQQINDA .....	352
M.N.Rəhimova, A.İ.Ələkbərov, M.Kazanova, K.Lorre	
OĞLANQALA ƏTRAFINDA ARXEOLoji TƏDQIQATLAR .....	358
V.B.Baxşəliyev, E.Hammer, L.Ristvet, S.H.Aşurov	
BEYNƏLXALQ QƏBƏLƏ ARXEOLoji EKSPEDİSİYASININ ANTİK QƏBƏLƏ DƏSTƏSİNİN APARDIĞI ÇÖL-TƏDQIQAT İŞLƏRİ.....	367
İ.A.Babayev, L.X.Mustafayev, R.İsmayılov, N.Ə.Alışov	
<b>FOTOALBOM .....</b>	<b>375</b>

# AZƏRBAYCANDA ARXEOLOJİ TƏDQİQATLAR – 2012

“Xəzər Universiteti” nəşriyyatı

Bakı, 2013

*AF PoligrAF* mətbəəsində çap olunmuşdur

Mətbəənin direktoru: F.R.Hüseynov

Texniki redaktor: A.Q.Rəsulov

Dizayn: Ə.Q.Əliyev

Formatı 64x92 <sup>1</sup>/<sub>16</sub>.

Həcmi 24 ç.v.

Tirajı 500