

## **Исторические связи Ширвана и Золотой Орды в XIII – XIV вв., на примере распространения поливной керамики**

**Сергей Бочаров, Айрат Ситдиков**

Институт археологии им. А.Х. Халикова Академии наук Республики  
Татарстан, Российская Федерация

**Ключевые слова:** Азербайджан, Ширван, Золотая Орда, производство поливной керамики в Средние века, импорты, историческая география.

В этой заметке мы попытаемся проследить торговые связи крупных городов Золотой Орды в XIII – XIV вв. с коммерческими центрами исторической области Азербайджана - Ширвана на примере одной из категорий массового археологического материала – поливной керамики.

На археологических памятниках Золотой Орды поливная керамика произведённая в мастерских Ширвана была впервые выделена из общего массива находок И.В. Волковым (2, с. 45-50). Эти изделия представлены преимущественно крупными чашами, на кольцевом поддоне, с массивным отогнутым наружу горизонтально венчиком (Рис. 1, 1, 2; 2, 4; 3, 1, 2; 4, 1, 3, 9), а также чашами меньшего размера с ровным вертикально отогнутым венчиком (Рис. 1, 4, 7; 4, 5). Декор выполнен в технике сграффито и резерва. Большая часть сосудов украшена поливой нескольких цветов - кроющая глазурь жёлтая с подцветкой марганцем, зелёной и коричневой поливой. Встречаются монохромные сосуды с поливой зелёного цвета, украшенные орнаментом выполненным тонкой врезной линией (Рис. 1-4). Формовочные массы пластичные, без видимых отошителей, с незначительным количеством естественных включений песка и слюды. Цвет черепка ярко-красный (2, с. 45; 5, с. 663-666; 6, с. 550; 9, с. 430).

Полвиная керамика ширванского производства обнаружена в культурных напластованиях большинства археологически исследуемых городов центральной части золотоордынского государства. В городе Болгар (Спасский район Республики Татарстан) обломки таких сосудов зафиксированы на раскопе СХСІХ (10, с.16-18; 11, с. 13-15) при изучении жилой застройки северо-восточной части городища (Рис. 1, 4-6). Фрагменты посуды ширванского производства зафиксированы как в качестве подъёмного материала (7, с. 131, 141), так и в процессе археологического исследования территории Увекского городища (юго-вос-

точная часть города Саратов, Саратовская область): 2 фрагмента найдены в раскопе VII (в слое 1310-1360 гг.) и 12 фрагментов происходят из раскопа IV (1270 -1300 гг.) (Рис. 2).<sup>72</sup> Фрагмент венчика полихромной чаши с орнаментом сграффито найден в раскопе I-11 (1300 – 1360 гг.) Водянского городища (севернее села Дубовка, Волгоградская область) (8, с. 187). Крупные фрагменты двух ширванских чаш найдены в раскопе XLII Селитренного городища (северо-западнее села Селитренное, Астраханская область) (Рис. 3) (1, с. 235). На городище Мошаик (северная часть города Астрахань, Астраханская область) три фрагмента керамики найдены в раскопе I-2011 года и два фрагмента – в шурфах 5 и 7 2013 года (Рис. 1, 7, 8) (неопубликованные материалы раскопок экспедиции Института археологии им А.Х. Халикова АН РТ под руководством И. Ю. Мирсияпова и А.Г. Ситдикова). В качестве подъёмного материала при археологических разведках на Маджарском городище (восточнее города Будёновск, Ставропольский край) найдена целая серия ширванских сосудов (Рис. 4) (4, с. 202). В золотоордынском городе Азак (дельта реки Дон, г. Азов, Ростовская область) поливная керамика Ширвана зафиксирована в нескольких раскопах в культурных слоях, датируемых серединой XIV в. (Рис. 1, 1-3) (6, с. 551; 9, с. 432). Находки ширванской поливной керамики известны на Царёвском городище (западнее села Царёв, Волгоградская область), городище Красный Яр (западная окраина села Красный Яр, Астраханская область) и Самосдельском городище (дельта реки Волга, Астраханская область) (2, с. 46).

По мнению И.В. Волкова в скором времени находки поливной керамики ширванского производства в комплексе с византийскими амфорами могут стать надёжным хронологическим индикатором для выявления археологических слоёв XIII в. на городских памятниках Золотой Орды (3, с.119).

**Заключение.** Сегодня поливная керамика Ширвана в качестве импортов зафиксирована во всех крупных городах центральной части Золотой Орды, на которых проводятся археологические исследования (Болгар, Увек, Бельджамен – Волянское, Новый Сарай – Царёвское, Сарай – Селитренное, Красный Яр, Мошаик, Самосдельское, Маджар, Азак). При дальнейших исследованиях необходимо выяснить поступала ли поливная керамика ширванского производства в городские центры восточной (Хорезм, Северный Пикаспий) и западной (Северное Причер-

---

<sup>72</sup> Авторы выражают благодарность Д. А. Кубанкину за предоставленную возможность использовать материалы его раскопок.

номорье от Дона до Дуная, Крымский полуостров) частей Золотой Орды.

Наше исследование показало, что торговые связи исторических районов Азербайджана с городскими центрами Золотой Орды были достаточно интенсивными и хорошо фиксируются на примере такой массовой группы археологического материала как поливная керамика.

**Литература:**

1. Валиев Р. Р., Пигарёв Е. М., Мухамадиев А. Г., Ситдииков А.Г. Археологические исследования «Большичного бугра» Селитренного городища 2006-2009 гг. // *Поволжская археология*, Казань, 2013, №2, С. 212-251.
2. Волков И. В. Ширванский керамический импорт в золотоордынских городах // *Средняя Азия. Археология. История. Культура. Материалы Международной конференции, посвящённой 50-летию научной деятельности Г. В. Шишкиной*. Москва: Государственный Музей Востока, 2000, С. 45-50.
3. Волков И. В. Проблемы выделения золотоордынских поселений XIII в. на Нижней Волге // *Город и степь в контактной евро-азиатской зоне. Тезисы докладов III Международной научной конференции, посвящённой 75-летию со дня рождения Г. А. Фёдорова-Давыдова (1931 – 2000)*. Москва: Нумизматическая литература, 2006. С. 118-119.
4. Волков И. В. Керамика Золотоордынского города Маджар // *Материалы Первого Маджарского археологического форума. Археология Евразийских степей* 23. Казань: Издательский дом Казанская недвижимость, 2016. С. 139-222.
5. Достиев Т. М. Поливная керамика средневекового города Шамкир // *Поливная керамика Причерноморья и Средиземноморья X – XVIII вв. Том. 2*. Казань, Кишинёв: Stratum plus, 2017. С. 639-674.
6. Кравченко С. А. Парадная керамика из раскопок Азака // *Поливная керамика Причерноморья и Средиземноморья X – XVIII вв. Том. 2*. Казань, Кишинёв: Stratum plus, 2017. С. 539-560.
7. Кубанкин Д. А., Масловский А. Н. Предметы импорта с Увекского городища (случайные находки из фондов Саратовского областного музея краеведения) // *Поволжская археология*. Казань, 2013 №3, С. 130-155.
8. Лапшин А. С., Мыськов Е. П. *Исследования на Водянском городище в 2011-2012 гг.* Волгоград: Перо, 2013. 216 с.
9. Масловский А. Н. Керамический комплекс Азака. Краткая характеристика // *Историко-археологические исследования в г. Азове и на Нижнем Дону в 2004 г.* 21. Азов: Азовский музей заповедник, 2006. С. 308-473.
10. Ситдииков А. Г., Бочаров С. Г., Масюта Д.А., Иожица Д.В., Куликов А. В., Лесная Е. С., Яворская Л. В. Раскоп СХСІХ. // *Археологические исследования 2014 г.: Болгар и Свяжск*. Казань: Издательский дом Казанская Недвижимость, 2015. С. 16-18.
11. Ситдииков А. Г., Бочаров С. Г., Масюта Д.А., Иожица Д.В., Лесная Е. С., Яворская Л. В., Данильченко А. И. Раскоп СХСІХ // *Археологические исследования 2015 г.: Болгар и Свяжск*. Казань: Издательский дом Казанская Недвижимость, 2016. С.13-15

## Xülasə

### Şirli keramikanın yayılmasına əsasən XIII-XIV əsrlərdə Şirvan və Qızıl Orda tarixi əlaqələri

**Sergey Bocharov, Ayrat Sitdikov**  
(Kazan, Rusiya Federasiyası)

Məqalədə XIII-XIV əsrlərdə Qızıl Ordanın əsas şəhərləri ilə Azərbaycanın tarixi regionu olan Şirvanın ticarət mərkəzləri arasındakı ticarət əlaqələrindən bəhs olunur. Şirli qablar kütləvi arxeoloji materialların bir hissəsidir. Şirvan emalatxanalarında hazırlanan, Qızıl Orda abidələrində tapılan çoxlu miqdarda şirli keramika məmulatının təhlilinə ilk dəfə İqor Volkovun araşdırmalarında rast gəlinmişdir. Həmin şirli keramika basilica olaraq halqavari oturacaqlı, geniş, yanlara açılan divarları olan boşqablar və hündür, şaquli divarları olan kasalarla təmsil olunub. Onlar sgraffito və yerliyi qazaraq naxış işləmələrini üzə çıxarma üsulları ilə bəzədilmişdir. Qabların əksəriyyəti polixrom dekora malikdir. Şir sarı rənglə örtüb yaşıl və qəhvəyi ilə rənglərlə işlənərək açıq sarı şirlə şirləniblər. Monoxrom qablar isə nazik cızma xətlə ilə bəzədilərək yaşıl şirlə şirlənib. Hazırda Şirvanın şirli qabları Qızıl Ordanın mərkəz hissəsinin arxeoloji qazıntıları aparılmış bütün əsas şəhərlərindən (Bolqar, Ukek, Beljamen – Vodianskoe, Yeni Saray –Tsarevskoe, Saray – Selitrennoe, Krasnıy Yar, Moşacik, Samosdelskoe, Macar, Azak) aşkar olunub. Gələcək araşdırmalarda Şirvan keramikasının Qızıl Ordanın şərq (Xorezm, Şimali Trans Xəzər ərazisinin) və qərb (Don çayından Dunay çayı və Krım yarımadasına qədər Şimali Qara dəniz ərazisi) bölgələrinin əsas mərkəzlərinə yayılmasını müəyyənləşdirmək məqsədi qarşıya qoyulmuşdur. Azərbaycanın tarixi regionları və Qızıl Ordanın mərkəz hissəsi arasında çox sıx ticarət əlaqələri olmuşdur və bu məsələlər şirli qablar kimi arxeoloji materiallarla sübut olunur.

**Açar sözlər:** Azərbaycan, Şirvan, Qızıl Orda, Orta əsrlərdə şirli qab istehsalı, idxal, tarixi coğrafiya.

## Summary

### Historical connections of Shirvan and the Golden Horde in the 13th–14th centuries, on the basis of the distribution of the Glazed Pottery

**Sergei Bocharov, Airat Sitdikov**  
(Kazan, Russian Federation)

In this article we will try to mark the trade links of the major cities of the Golden Horde with the commercial centers of the historical region of Azerbaijan – Shirvan in the 13th – 14th centuries. On the example of one of the categories of mass

archaeological material – Glazed Pottery. Glazed Pottery made in the workshops of Shirvan, on the monuments of the Golden Horde was first isolated from the general massif of finds by Igor Volkov. Ceramics is represented mainly by large bowls, on foot-ring, with a massive horizontal rims and smaller bowls with a straight, vertical rims. The decor is made in the technique of sgraffito and reserve. Most of the vessels are decorated with glaze of several colors, covering the glaze is yellow with the coloring, green and brown, and monochrome vessels with green glaze, decorated with thin sgraffito line. Today, the Glazed Pottery of Shirvan as imports have been recorded in all the major cities of the central part of the Golden Horde, where archaeological research is conducted (Bolgar, Ukek, Beljamen - Vodianskoe, New Saray - Tsarevskoye, Saray - Selitrennoye, Krasny Yar, Moshajik, Samosdelskoe, Madjar, Azak). In further studies necessary to find as ceramics of the Shirvan production went to the urban centers of the eastern (Khorezm, Northern Trans Caspian Area) and western (Northern Black Sea Region from the Don to the Danube and Crimean peninsula) parts of the Golden Horde. The trade relations of the historical regions of Azerbaijan with the city of central part of the Golden Horde were quite intense and recorded even on the example of such a mass group of archaeological material as Glazed Pottery.

**Key words:** Azerbaijan, Shirvan, the Golden Horde, the Glazed Pottery production in the Middle Ages, imports, historical geography.



Рис. 1. Поливная керамика ширванского производства. Азак 1–3 (по С.А. Кравченко); Болгар 4–6; Мошаик 7, 8.

Fig. 1. Glazed Pottery of Shirvan production. Azak 1-3 (after S.A. Kravchenko); Bolgar 4-6; Moshajik 7, 8.

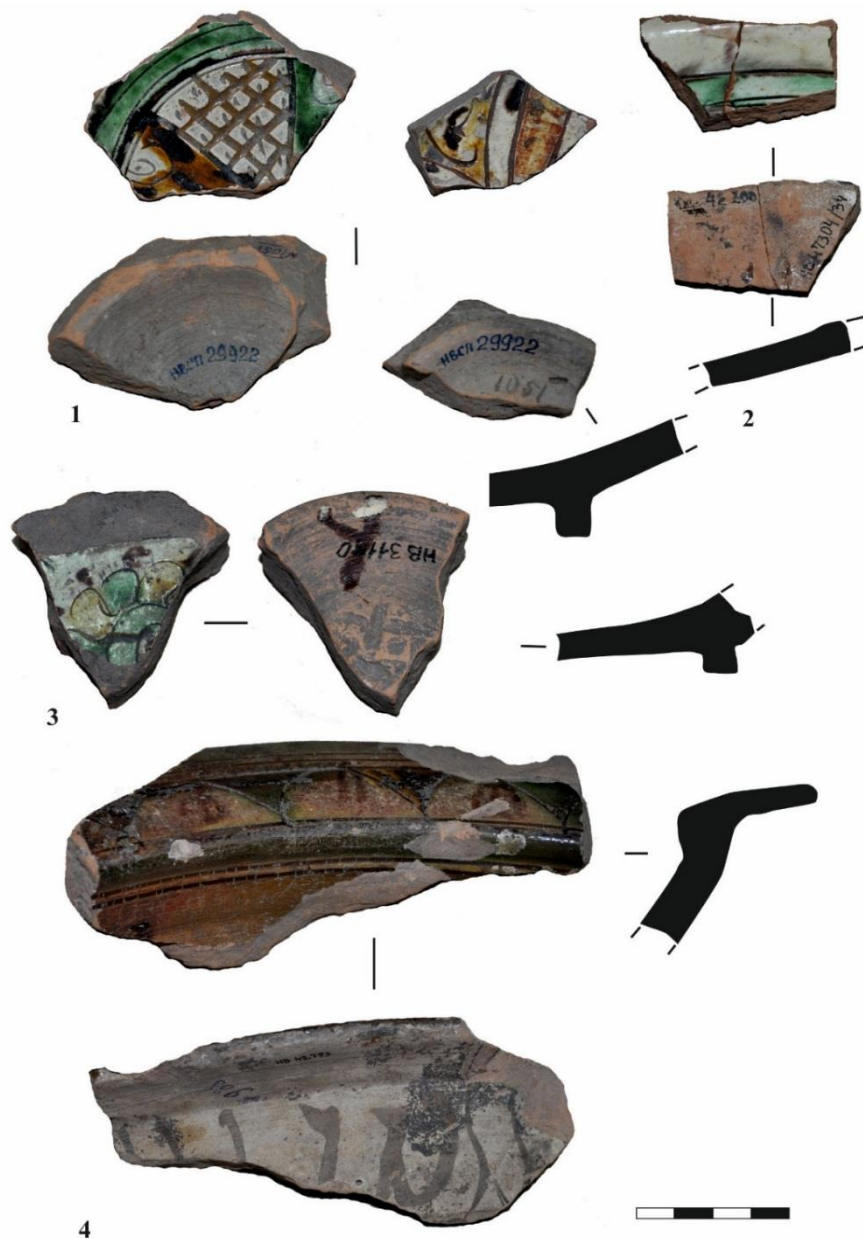


Рис. 2. Поливная керамика ширванского производства. Укек (по Д.А. Кубанкину).

Fig. 2. Glazed Pottery of Shirvan production. Ukek (after D.A. Kubankin).





Рис. 3. Поливная керамика ширванского производства. Селитренное городище (по Р.Р. Валиеву, А.Г. Ситдикову и др).

Fig. 3. Glazed Pottery of Shirvan production. Silitrenoe site (after R.R. Valiev, A.G. Sitdikov and al.).



Рис. 4. Поливная керамика ширванского производства. Маджар (по И.В. Волкову)

Fig. 4. Glazed Pottery of Shirvan production. Madjar (after I.V. Volkov).