

## **Arkeolojik kazı, koruma, sergileme ve toplum ilişkisi kirklareli'nde tarihöncesi arkeolojik alanlar üzerinden bir deneyim**

**Zeynep Eres**

İstanbul Teknik Üniversitesi, Türkiye

Avrupa'da Rönesans ile birlikte geçmiş dönemlerin keşfedilmesine ve sorgulanmasına yönelik bir ilgi uyanmıştır. İlk aşamada Antik kaynakları ve kalıntıları inceleme, eser toplama ve koleksiyonerlik ile başlayan süreç müzeciliği doğurmuş, amatör arkeologların kazı ile eser toplama çabası da zamanla bilimsel arkeolojiye evrilmiştir. Günümüzde artık gerek müzecilik gerek arkeoloji uluslararası tüzüklerle de tanımlanmış bilimsel ilkeler çerçevesinde çalışmaktadır. Arkeolojik kalıntı ve taşınır eserle ilgili çalışan bu her iki bilim dalı da son yıllarda toplumla bilgi paylaşma alanında yoğun çaba harcamaktadır. Müzecilik 20. yüzyılda toplumun tüm kesimlerine kapılarını açarak bilgilendirme ve eğitim amaçlı yaklaşımı geliştirme konusunda oldukça yol almış, çocuk, engelli vb. farklı gruplara yönelik sergi ve etkinlik türleri geliştirilmiştir. Bu süreçte topluma verilmek istenen "bilgi kavramı" da gelişmiş, didaktik ezberci tarih bilgisi yerine insanlığın ve uygarlığın gelişimini evrim, doğal çevre ortamının değişimi, kültürel değişim ve etkileşim gibi farklı olgularla değerlendiren çok yönlü ve çok boyutlu bilgilendirme yaklaşımı ön plana çıkmıştır. Özellikle son yıllarda, farklı görüşleri bir arada içeren ve böylece ziyaretçinin bilgiyi sorgulamasına da olanak veren sergileme dilleri oluşturulmaya başlanmıştır. Bunun yanı sıra kültürel antropoloji çalışmaları kapsamında sıradan insanın da konu edildiği, bugünkü toplulukların ve bireylerin görüşlerine, düşüncelerine yer veren farklı yaklaşımlar da müzelerde sunulmaktadır.

Bu makalenin konusu esas olarak müze ortamında geçmişle toplumun buluşturulması değil, arkeolojik alanda doğrudan kendi yerindeki ve bağlamındaki özgün nesne ile toplumun ilişkisinin sorgulanmasıdır. Bu nedenle arkeolojik alanlar ve açık hava müzeleri üzerinden bir değerlendirme yapılacaktır. Yukarıda da kısaca değinildiği gibi Rönesans ile birlikte geçmiş uygarlıkların incelenmesi Avrupa'da önem kazanmış, yalnız toprak üstündeki görkemli arkeolojik kalıntılar değil kazıyla açığa çıkartılan eserler de araştırma konusu olmuştur. Özellikle 18. yüzyıldan başlayarak heykellerin ve mimari yapı öğelerinin Avrupa kentlerindeki görkemli müzelere taşınması kıtanın üst sınıflarında büyük bir ilgi uyandırmıştır. Bu ilgi sonucu yalnız kendi ülkesindeki müzelerde eserleri görmekle yetinmek istemeyen Avrupalılar, eserlerin geldiği topraklarda inceleme gezilerine

çıkılmaya başlamışlardır. “Grand Tour”<sup>1</sup> olarak anılan bu gezilerde özellikle İtalya’daki Antik dönem harabeleri ziyaret edilmiştir. Klasik Yunan dünyasının geliştirmiş olduğu felsefe, demokrasi düşüncesi ve estetik anlayışına, Avrupalılar’ın çağdaş kültürünün ortak geçmişi olarak özel bir anlam yüklenmiş ve hem müzelerdeki eserler hem de arkeolojik alanlar simgesel bir değer kazanmıştır.

Avrupalı aydınlar yalnızca Akdeniz Havzasındaki Antik dönem kültürleri ile ilgilenmemişler, bunların yanı sıra kıta Avrupası içinde keşfedilen daha erken dönem topluluklarının kültürleri de ilgi görmeye başlamıştır. Özellikle hammadde kaynaklarının araştırılması sırasında karşılaşılan tarihöncesi döneme ait eserler ve yerleşim alanları incelenmeye başlanmıştır<sup>2</sup>. 1850’li yılların başında İsviçre’de göl çevresinde kazıyla açığa çıkartılan ahşap köy yerleşimlerinin kalıntıları ise bilim dünyasında büyük ses getirmiş ve Avrupalılar’ın erken yerel kültürleri olarak bunlara özel bir anlam yüklenmiştir<sup>3</sup>. Ancak bu mimari kalıntıların çok zayıf izler niteliğinde olması, ziyaretçinin bu kültürleri yalnızca alanı gezerek algılamasına ve etkilenmesine imkan vermez. Bu nedenle kısa bir süre sonra “göl evi” olarak anılan bu yapıların temsil ettiği kültürün topluma sunulmasına yönelik ilk çabalar başlamıştır. 1854’de tarihöncesi yerleşimlerin canlandırma çizimleri yayımlanmış, 1870’li yıllarda da Bern Müzesi’nde ev maketleri sergilenmeye başlanmıştır. 1929’da Güney Almanya’da kurulan Unteruhldingen Açık Hava Müzesi’nde ise o bölgedeki kazılardan yola çıkarak hazırlanan göl evi rekonstrüksiyonları ile bir arkeolojik yerleşimin 1/1 ölçekli canlandırması ziyarete açılmıştır.

20. yüzyıl dönümü Avrupa toplumlarının ulus devlet kimliklerini de özenle geliştirdikleri dönemdir. Avrupa, çağdaş kimliğinin temel taşı olan demokrasi bilincini Antik Yunan-Roma kültürüne dayandırarak, bunu kıtanın uygarlık tarihinin ortak kökeni olarak tanımlamıştır. Bununla birlikte, her bir devlet ulus kimliğini ve kendisini diğerlerinden ayıran yerel kültürünü, üzerinde bulunduğu topraklarda yaşamış olan Ortaçağ ve onun çok öncesinde de tarihöncesi çiftçi topluluklarının kültürlerine dayandırmış ve yere bağlı kültürel sürekliliği bu şekilde kurgulamıştır. Tarihöncesi kültürlerine günümüzle de bağlantılı olarak böyle bir anlam yüklenmesi, bunların bugüne ulaşmış somut kanıtları olan kap kacak gibi taşınır eserlerin yanı sıra yerleşim alanlarının ve mimarinin de topluma tanıtılması, sunulması gereğini doğurmuştur. Bu tür arkeolojik alanlarda yapı

<sup>1</sup> Grand Tour’un bilim tarihindeki yeri ile ilgili bkz. (Jokilehto, 2002:48)

<sup>2</sup> (Özdoğan, 2011: 32-35)

<sup>3</sup> Kazıklı yapı kültürü ve bunun sergilenmesi ile ilgili bkz.: (Bandi, 1979), (Kaufmann, 1979), (Schöbel, 1997)

kalıntılarının görsel etkisinin güçlü olmaması da Antik ören yerlerindeki uygulamalardan daha farklı çözümleri gerektirmiştir. Antik ören yerlerinde bir kısmı ayakta duran yapı kalıntıları pitoresk görüntüsü ile meraklı gezginler için doğal haliyle bile ilgi odağı olmaktadır. 19. yüzyılın başından itibaren de bu yapı kalıntılarının sağlamlaştırılması ve etrafta bulunan mimari öğelerin bir araya getirilerek anıtların daha da görünür kılınmasına yönelik uygulamalar başlamıştır<sup>4</sup>. Bu tür arkeolojik alanlar hem konu hakkında bilgi sahibi olan gezginler için hem de geçmişe ilgi duyan amatör ziyaretçiler için görkemli bir geçmiş kültürün somut kanıtları olarak son derece etkileyici ortamlar oluşturmaktadır.

Tarihöncesi yerleşim yerleri ise çoğu zaman toprak üstünde çanak kırıkları dışında bir iz oluşturmayan arkeolojik alan olarak saptanması bile yoğun araştırma gerektiren yerlerdir. Kazı ile açığa çıkan kalıntıların mimari anlamının ve üç boyutlu görüntüsünün tanımlanması, uzmanların uzun yıllar çalışmasını ve etnoarkeoloji, deneysel arkeoloji gibi farklı araştırma - yöntemlerini sınavarak fikir geliştirmesini gerektirir. Sonrasında bu kalıntıların ve bilginin topluma sunumu aşamasına gelindiğinde de özel bir projelendirmeye gereksinim duyulur. Avrupa'da 20. yüzyılın başlarından beri bu konuda yoğun çaba gösterilmiştir.

İlk uygulamalarda insanlığın uzak geçmişini çok zayıf kalıntılarla temsil eden arkeolojik alanlardan elde edilen verilerin müze ya da açık hava müzesi gibi ortamlarda maket, birebir modelleme gibi yöntemler kullanılarak topluma sunulmasına çalışılmıştır. Ancak bunların çoğunluğu, kazı alanı dışı bir yerde hatta çoğu zaman farklı kazılardan ve farklı dönemlerden yapıları bir arada sergileyen müzelerdir. Dolayısıyla esas amaç bir kazı yerini korumak ve sergilemek değil dönem kültürünü toplumun anlayabileceği bir biçimde müzeleştirerek sunmaktır. İlerleyen süreçte, özellikle 20. Yüzyılın ortalarından itibaren, rekonstrüksiyon - modelleme uygulamaları kadar kazı yerinin koruma çatısı altında korunduğu, dolayısıyla özgün arkeolojik kalıntıların da yerinde sergilendiği uygulamalar hızla artmaya başlamıştır<sup>5</sup>.

### *20. Yüzyılda Kuramsal Sürecin Gelişimi*

Günümüzde “arkeopark” olarak da anılan birçok arkeolojik açık hava müzesinde özgün kalıntılar ve model köy canlandırmaları birlikte sergilenmekte, bütünleşik bir koruma - sergileme yaklaşımı yeğlenmektedir. Bu bağlamda kuramsal ve yasal açıdan arkeolojik alan korumaya ilişkin

<sup>4</sup> Antik ören yerlerindeki ilk restorasyon uygulamaları ile ilgili ayrıntılı bilgi için bkz.: (Jokilehto, 2002: 75-87)

<sup>5</sup> Bu tür uygulama örnekleri için bkz.: (Eres, 2010), (Zippelius, 1974)

yaklaşımın nasıl geliştiğine kısaca bakmak yararlı olacaktır<sup>6</sup>. 1956 yılında UNESCO tarafından çıkarılan “Arkeolojik Kazılarda Uygulanacak Uluslararası İlkeler Tavsiye Kararı” ile kazıların bilimsel çerçevesi ve yayın gerekliliği kadar arkeolojik buluntuların, kalıntıların ve alanların korunmasına yönelik de temel yaklaşım tanımlanmıştır. Arkeolojik kazıda gelecek kuşaklar için rezerv alanların bırakılması, açığa çıkan kalıntıların korunması sorumluluğu, hem kazı sırasında hem de sonrasında alanın nasıl korunacağına tanımlanması gereği vurgulanmış, toplumun bu konuda eğitilmesi ve böylece arkeolojik kalıntılara ve alanlara sahip çıkmasının önemi belirtilmiştir. 1964 tarihli Venedik Tüzüğü koruma alanında uluslararası düzeyde ortak kabul gören temel ilkeleri oluşturmuş ve kazı ile ilgili maddesinde arkeolojik kalıntıların sürekli korunmasının yanı sıra yıkıntı halindeki anıtın toplum tarafından anlaşılmasını kolaylaştıracak ancak anlamını bozmayacak her çareye başvurulması gerektiğini belirtmiştir. Rekonstrüksiyon kesin olarak reddedilmiş, yalnız *anastylosis*, yani kazıda bulunan birbirinden ayrılmış mimari parçaların bir araya getirilerek kalıntının kısmen ayağa kaldırılması, bir koruma ve sergileme yöntemi olarak kabul edilmiştir.

Venedik Tüzüğü'nün yaklaşımına göre ulusal ya da uluslararası boyutta çok önemli toplumsal çıkarlar söz konusu olmadıkça (Madde 7) kültür varlıklarının yerinde korunması esastır. Bununla birlikte 1891'de açılmış olan Skansen Açık Hava Müzesi ile Avrupa'da tarihi yapıların yerlerinden sökülüp bir başka doğal ortama taşınarak sergilenmesi yaklaşımı da gelişmeye başlamıştır<sup>7</sup>. Bu ilk açık hava müzelerinde amaç, sanayileşme sürecindeki Avrupa'da artık geçmişte kalmakta olan yerel Ortaçağ çiftçi kültürünün simgesi olarak tanımlanan çiftlik yapılarının bir müze ortamında korunarak topluma sunulmasıdır. Zamanla geleneksel burjuva kasabalarının ve zanaatların sergilenmesinden, erken sanayi kültürünün temsilcisi olan işçi mahallelerinin, atölyelerin tanıtılmasına kadar farklı tema ve dönemleri anlatmak için de bu model kullanılmıştır<sup>8</sup>. Hatta yukarıda belirtildiği gibi günümüze ulaşmamış tarihöncesi yapıların da rekonstrüksiyonu yapılarak bu tür açık hava müzelerinde sergilenmiştir. *In situ* koruma yaklaşımından farklı bir model olan ve koruma kadar topluma sunuma büyük önem veren bu yaklaşım için de 2. Dünya Savaşı sonrasında uluslararası ölçütler

<sup>6</sup> Uluslararası düzeyde kuramsal ve yasal gelişmenin genel değerlendirmesi için bkz.: (Ahunbay, 2010).

<sup>7</sup> Açık hava müzelerinin tarihi ile ilgili genel bilgi için bkz.: (Eres, 2010), (Eres, 2001), (Eres, 1998), (Zippelius, 1974), (Rieger, 1978), (Koşay, 1958). Skansen açık hava müzesi ile ilgili bkz.: (Edenheim, 2002: 8-13).

<sup>8</sup> 1974 tarihli Avrupa Açık Hava Müzeleri Katalogu bu zengin çeşitlemeyi vermektedir, bkz.: (Zippelius, 1974).

geliştirilmiştir. İlk olarak UNESCO'nun önerisiyle 1956 yılında ICOM (Uluslararası Müzeler Konseyi) 4 maddelik bir deklarasyon yayınlar<sup>9</sup>. Halk kültürünün kaybolmakta olan değerlerini kurtarmak için bu tür yapıların sökülerek açık hava müzelerinde tekrar kurulmalarını bir yöntem olarak tanımlar. Bu müzelerin mevcut başarılı örneklerle göre bilimsel yaklaşımla eğitsel amaçlı ve özenli kurulması gereği vurgulanır.

1957 yılında Danimarka ve İsveç'te uluslararası bir konferans düzenlemiştir. Açık hava müzesi konusunda deneyimli olan İskandinav ülkelerinin birikimlerini açık hava müzesi kurmak isteyen ülkelerle paylaşımlarını amaçlayan bu toplantı sonunda 12 maddelik tüzük oluşturulmuştur. Tüzükte yapıların özgün yerinden taşınırken ve uygulama sonrası ayrıntılı belgelenmesi gereği ve korumanın önemi vurgulanmış, rekonstrüksiyonun reddedilemez olduğu ancak belli koşullarda ve kesinlikle bilimsel yöntemlerle yapılması gereği belirtilmiştir. İlerleyen süreçte 1966'da açık hava müzeleri çalıştay yapılır. Bu dönemde Avrupa genelinde 183 açık hava müzesi olduğu saptanır. 1972'de de Avrupa Açık Hava Müzeleri Birliği kurulur. Her yıl düzenli olarak toplantılar yapan birlik bu müzecilik anlayışının bilimsel niteliğini yükseltmeye çalışmıştır. Birlik, ilerleyen süreçte mümkün olduğunca yapıları taşımadan özgün yerinde restore ederek müzeleştirme yaklaşımını benimsemiştir.

Her ne kadar açık hava müzeleri daha çok Ortaçağ ve Yakın Çağ kültürlerine yönelik olarak oluşturulmuşsa da, çok sayıda tarihcisi donemi rekonstrüksiyonlarla sergileyen müze de bulunmaktadır. Birçok müzede de rekonstrüksiyonlarla birlikte arkeolojik kalıntılar da *in situ* olarak sergelenmekte, bazen açıkta çoğu zaman bir koruma çatısı altında bu tür mimari kalıntılar da müzenin bir parçası olmaktadır. Bu nedenle bu tür müzeciliğin tüzükleri ve yaklaşımı, arkeolojik alan koruma açısından önemlidir.

1969 yılında Avrupa Konseyi tarafından çıkarılan "Arkeolojik Mirasın Korunmasına İlişkin Avrupa Sözleşmesi" nin 1992 tarihli revizyonu, arkeolojik mirasın saptanması ve korunması konusunda genel kuramsal bakış açısının ötesinde kazı ve koruma dengesini tanımlayan, parasal kaynak sorununa çözüm üreten, planlamaya dayalı uzun erimli öngörülerini içeren ayrıntılı bir yol haritası oluşturmuştur.

1990 yılında ICOMOS'un çıkardığı "Arkeolojik Mirasın Korunması ve Yönetimi" tüzüğü de arkeolojik mirası ve arkeolojik alanları bir yönetim işi olarak tanımlamış ve saptamadan belgelemeye, yayımlamadan koruma ve topluma sunuma her aşamanın bütüncül bir planlama politikası

<sup>9</sup> Açık hava müzelerinin uluslararası ölçekte tüzüklerinin oluşturulması ve kurumsallaşmaları ile ilgili olarak (Zippelius 1974: 27-39) ve (Koşay, 1974: 152-155).

çerçevesinde ele alınması gereğini ortaya koymuştur<sup>10</sup>. Bu tüzükte dikkat çekici bir nokta da, Venedik Tüzüğü arkeolojik alanda yalnız *anastilosise* izin verip her türlü yeniden yapım (rekonstrüksiyon) uygulamalarını reddederken, söz konusu tüzük yeniden yapımların “deneysel araştırma” ve “yorum” gibi iki önemli işleve hizmet ettiğini belirtip, bunun koşullarını tanımlamaktadır. Buna göre yeniden yapım, mevcut arkeolojik verilere zarar vermemeli ve özgün nitelikleri yakalayabilmek için bütün bilgi kaynaklarından yararlanılmalıdır. Mümkün ve uygun olduğunda, yeniden yapımlar doğrudan arkeolojik kalıntılar üstüne yapılmamalı ve yeniden yapım olduğu anlaşılmalıdır. Arkeolojik alan koruma ve sunum politikalarına getirilen bu yeni yaklaşım, özellikle tarihöncesi kazı alanlarında çok zayıf ve kırılabilir kalıntılarla günümüze ulaşan bu erken dönem kültürlerinin topluma sunulması açısından ufuk açıcı bir boyut oluşturmuştur. *Anastilosis* yöntemi, görkemli taş mimarinin söz konusu olduğu Antik ören yerlerinde uygulanabilen bir koruma ve sunum tekniği olmasına karşın Venedik Tüzüğü'nün bütün arkeolojik alanlar için bu yaklaşımı genellemesi, farklı mimari karakteri olan sitlerde kalıntılarının yorumu ve sunumu açısından kısıtlayıcı oluyordu. 1990 ICOMOS Tüzüğü zaten tarihöncesi ören yerlerinde uygulanmaya başlamış olan bu tür yeniden yapım, canlandırma, modelleme gibi yöntemleri kabul edip bu yaklaşımın bilimsel çerçevesini tanımlaması açısından özellikle önemlidir.

2000'li yıllara gelindiğinde artık “arkeolojik miras”, “miras yönetimi” ve “arkeolojik alan planlama” gibi kavramlar bilimsel çevrelerde çalışma alanı olarak iyice yerleşmiştir. Arkeolojinin koruma bilimi ile ara yüzünü oluşturan bu alanda çok sayıda sempozyum ve yayın çalışması yapılmaya başlanmıştır. 2005 yılında Avrupa Konseyi'nin çıkardığı “Kültür Mirasının Toplum İçin Değeri” ve 2008 yılında ICOMOS'un hazırladığı “Kültür Mirasının Yorumu ve Sunumu Tüzüğü”, artık kültür mirası konusunda bilimsel ilginin korumadan öte topluma sunum ve toplumun mirası benimsemesi, sahiplenmesi konularına yoğunlaştığını göstermektedir. Bu bağlamda arkeolojik mirasın yorumu, sunumu ve toplum tarafından kabul edilirliliği, arkeologların ve koruma uzmanlarının temel çalışma alanlarından biri haline gelmiştir.

### **Türkiye’de Arkeoloji ve Toplum İlişkisinin Tarihine Kısa Bir Bakış**

#### *Osmanlı Döneminde Arkeoloji ve Toplum*

Avrupalılar 18.-19. yüzyıllarda Antik Yunan kültürlerini ve Tevrat'ta adı geçen yerleşimleri araştırmaya başladıklarında, bugünkü Yunanistan, Suriye ve Irak gibi o dönemde bütünüyle Osmanlı İmparatorluğu sınırları

<sup>10</sup> Söz konusu tüzüğün Türkçe metni için bkz.: (Ahunbay, 2010: 115-118).

içinde olan bölgelerde çalışmaları gerekmiştir<sup>11</sup>. Gezginler Osmanlı coğrafyasında araştırma ve belgelemelerde bulunmuşlar, özellikle Antik ören yerlerinin kazı öncesi pitoresk görüntüleri gravürlere konu olmuştur. 19. Yüzyılın ortalarından itibaren de arkeologlar Osmanlı İmparatorluğu'ndan izin alarak kazı çalışmalarına başlamışlardır.

Osmanlı devleti dünyadaki çoğu ülkeden farklı olarak böylesine erken bir tarihte Batı dünyasının arkeolojik kazı sistemiyle tanışmış olmasına karşın, ne toplum ne de devlet uzun süre bu konuya ilgi duymamış, yapılan araştırmaları Batılıların tuhaf merakı olarak değerlendirmiştir. Oysaki taş mimari kalıntıların kısmen toprak üstünde de görüldüğü ören yerleri yerel topluluklar tarafından eski dönemlerin yerleşmeleri olarak bilinirler. Ülkenin pek çok yerinde bu tür alanlara “Viranşehir”, “Akviran”, “Ören” gibi adlar verilmiştir. Taş mimarinin bulunduğu bu tür sitlerdeki mimari öğeler de devşirme malzeme olarak yakın çevredeki köy ve kasabalarda kullanılmıştır. Doğrudan antik ören yerinin üzerine kurulmuş çok sayıda kent ve köy vardır. Bu tür yerleşimler hem çevrede bulunan yapı taşlarını kullanırlar hem de kimi zaman antik temelleri kullanarak binalarını doğrudan bunların üzerine inşa ederler. Yalnızca taş mimarinin söz konusu olduğu antik ören yerleri değil, höyüklerin üzeri de çoğu zaman kasaba ve köy yerleşimleri için tercih edilmiştir. Örneğin Güneydoğu Anadolu’da düz ovalık bölgelerde yerleşimin güvenlik kaygıları ya da yağmur suyundan korunma gibi fiziksel gereksinimler nedeniyle yüksekte ve eğimli arazide olmasını isteyen topluluklar, höyük üzerine ya da yamaçlarına köylerini kurarlar. Yapı malzemesi olarak kerpiçi yeğlediklerinde de höyük üzerinde bulunan kerpiç yapımına uygun kültür toprağını kullanırlar. Bu durumda da köy evlerinde duvar yüzeylerinde höyüğün içinden gelen çanak kırığı, çakmak taşı gibi arkeolojik buluntular görülür. Dolayısıyla toprağın kendisi de bir nevi devşirme malzeme olarak kullanılmış olur. Özetle Osmanlı döneminde devşirme malzeme kullanımı ve yeni yerleşmeleri doğrudan antik harabelerin üzerine kurmak yaygın bir uygulama olmuş, dolayısıyla yerel topluluklar bu eski kalıntılarla iç içe yaşamıştır. Ancak bu yakın ilişki bir iletişime dönüşmemiş, geleneksel topluluklar üzerinde yaşadıkları tarihsel ortamın içeriğini ve anlamını merak etmemiş ve hiç ilgilenmemişlerdir.

Osmanlı devlet yönetiminin arkeoloji ile ilişkisi 18. yüzyılda topraklarında araştırma yapmak isteyen Avrupalılar’a izin vermesi ile başlamıştır. Devlet de toplum gibi ilk aşamada Batılıların harabelere yönelik ilgisini kendilerine özgü bir tuhafılık olarak görmüştür. Örneğin 1784 gibi

<sup>11</sup> Osmanlı Dönemi arkeolojisi ile ilgili değerlendirmeler için bkz.: (Özdoğan, 2011), (Özdoğan 1998), (Shaw, 2004).

erken bir tarihte bir Fransız'a Atina'da araştırma yapma izni verilmiştir<sup>12</sup>. Birçok Batılının da tren yolu inşaatı gibi teknik işler için Anadolu topraklarında çalışırken izin almaksızın arkeolojik araştırma ve kazı yaptığı bilinmektedir. Kazıyla açığa çıkan heykeller ya da görkemli mimari kalıntılar yerlerinden sökülerek izinli ya da izinsiz yurtdışına araştırmacıların ülkelerine gönderilmiştir. Osmanlı Devleti'nde ilk müze çalışmaları da 1720'li yıllarda başlamış, İstanbul'un fethinden (1453) sonra cephanelik olarak kullanılmış olan Aya İrini Kilisesi'nde geçmişte zafer kazanılmış savaşlarda kullanılmış olan görkemli silahlar bir arada koruma altına alınmıştır<sup>13</sup>. Ardından Antik dönem taş eserleri de aynı binaya yerleştirilmiştir. Bu yapı uzunca bir süre yalnız özel izni olan Batılı gezginlerin ziyaret edebildiği, dolayısıyla halka açık müzeden çok eserlerin saklandığı bir depo işlevi görmüştür.

Yabancıların eski eserleri yurtdışına çıkarması ilk olarak 1860'lı yıllarda Osmanlı devletini rahatsız etmiş ve bu konuda yasal bir düzenleme hazırlanmıştır<sup>14</sup>. Osmanlı Devleti 1869, 1874, 1884 ve en son 1906'da eski eserlerin korunmasına yönelik yasa çıkarmıştır<sup>15</sup>. Yaklaşık bu 40 yıllık süreçte yasaların gelişimi incelendiğinde, ana eksen kazıların düzenlenmesi ve arkeolojik eserlerin değerlendirmesinin oluşturduğu görülür<sup>16</sup>. Kazıların devletin iznine bağlı olması, kazı sırasında bir Osmanlı memurunun komiser olarak alanda bulunması zorunluluğu ve çıkan eserlerin nasıl değerlendirileceği ayrıntılı olarak tanımlanır. 1869 tarihli yasa yurt dışına eser çıkışını yasaklarken, 1874 tarihli ikinci yasa çıkan eserlerin arazi sahibi, Osmanlı devleti ve kazıya yapan kişi arasında 1/3 oranında bölüştürülmesini öngörmüş, böylece yasal olarak da eserlerin yurtdışına çıkış yolunu açmıştır. Osmanlı aydınlarının giderek bu konuda duyarlılığının artması ile yasa tartışılır hale gelmiş ve 1881'de Osman Hamdi Bey'in müze müdürü olmasının ertesinde 1884 yılında çıkarılan üçüncü yasa yurt dışına her türlü eski eser çıkışını kesin olarak yasaklamıştır. Bundan sonra geliştirilen bütün yasalarda da bu en temel kural olarak geçerliliğini sürdürmüştür.

Osman Hamdi Bey (1842-1910) İmparatorluk Müzesi olarak adlandırılan bugünkü İstanbul Arkeoloji Müzesi'nin müdürü olarak Batı'daki örnekleri gibi bir müze oluşturabilmek için, Anadolu'nun ve Yakınoğu'nun farklı yerlerinde kazılara başlamıştır. Bir yandan Osman

<sup>12</sup> (Shaw, 2004: 78)

<sup>13</sup> Osmanlı müzecilik tarihi ile ilgili ayrıntılı bilgi için, bkz.: (Shaw, 2004)

<sup>14</sup> 1869 tarihli ilk asar-ı atika nizamnamesinin hazırlanış süreci için bkz.: (Karaduman, 2004).

<sup>15</sup> Osmanlı döneminde çıkarılan asar-ı atika nizamnameleri ile ilgili bkz.: (Karaduman, 2004), (Çal, 1990), (Akozan, 1977).

<sup>16</sup> (Eres and Yalman, 2012: 31-32)



Hamdi Bey'in yürüttüğü kazılar, bir yandan yabancı kazılardan gelen eserler ve Osmanlı valilerinin gönderdikleriyle kısa sürede görkemli koleksiyonları olan bir müze oluşturulmuştur. Ancak o dönemdeki kültürel ortam gerek arşiv belgeleri gerek basın üzerinden incelendiğinde Osmanlı yönetiminin ve elitlerinin aslında arkeoloji ve koruma bağlantılı kültür politikalarıyla hiç de ilgili olmadıkları, yalnızca Batılı ve çağdaş olmanın gereği olarak görkemli eserlerin bulunduğu bir müzenin kurulmasına önem verildiği anlaşılır<sup>17</sup>. Müzenin esas olarak Batıdan gelenlerce gezilmesi beklenir. Geçmişini incelemek, yorumlamak, hele ki bu bilgiyi toplumla paylaşmak söz konusu değildir. Bu dönemde sıradışı bir kişilik olarak değerlendirilebilecek olan Osman Hamdi Bey bulunduğu pozisyon sayesinde zaman zaman Osmanlı yönetimiyle çatışarak da olsa yasal düzenlemelerin korumacı bir tutumla oluşturulmasını ve arkeoloji bilimi ile müzenin geliştirilmesini sağlamıştır. Ancak bu dönemde Osmanlı yönetiminin ve elitlerinin bilimsel düşünme pratiğinin bir parçası olarak arkeolojiyi değerlendirdiği ya da bunu topluma yaymayı öngördüğü kesinlikle söylenemez.

#### *Cumhuriyet Döneminde Arkeoloji ve Toplum*

Cumhuriyet döneminde Atatürk'ün çabası ile arkeoloji ve müzecilik kurumsal düzeyde gelişmeye başlamıştır<sup>18</sup>. Cemaat sistemine dayalı imparatorluk düzeninden ulus devlet modeline geçişte kültür alanı da yeni devletin kendini tanımlaması sürecinde önem verilen temel konulardan biri olmuştur. Bu bağlamda özellikle arkeoloji bilimi genç cumhuriyetin kendi kimliğini oluşturmasında ana işlevi yüklenmiştir. 19. yüzyılda Osmanlı İmparatorluğu'nun çöküş sürecinde imparatorluğu bir arada tutma çabasıyla önce Panislamizm ardından Pantürkizm yaklaşımları denenmiş, bunlardan ikincisi Türk kimliğini 1000 yıl önce göç edilmiş olunan Orta Asya topraklarına dayandırmıştır. Atatürk ise "Anadoluculuk" yaklaşımı ile Anadolu topraklarında yaşamış bütün toplulukları Türkiye'nin ortak kültür mirası olarak kabul eder<sup>19</sup>. Böylece yeni ülkenin toplumsal kimliğini uzak bir coğrafyadaki bir etnik kimliğe ya da tarih içinde seçilmiş bir dönemdeki bir topluluğa değil üzerinde yaşanan toprakların tüm geçmişine bağlar. Cumhuriyet ideolojisinin temel taşlarından biri olarak kurgulanan bu yaklaşım çerçevesinde ilk yıllardan itibaren Türkiye'de arkeolojiye büyük önem verilmiş, eğitim için Avrupa'ya arkeoloji öğrencileri gönderilmiş, yerli ve yabancı kazılar teşvik edilmiştir. 1934 yılında Atatürk ziyaret ettiği Bergama Asklepeion harabelerini çok ilginç bularak bu alanın müzeye

<sup>17</sup> Bu konuda ayrıntılı değerlendirme için bkz.: (Özdoğan, 1998), (Shaw, 2004)

<sup>18</sup> Cumhuriyet döneminde arkeoloji ve müzeciliğin gelişimi için bkz.: (Özdoğan, 2012), (Özdoğan, 2011).

<sup>19</sup> (Özdoğan, 2012: 186-187).

dönüştürülerek ziyarete açılmasını istemiş, böylece açık hava müzeciliği de başlamıştır.

Cumhuriyet döneminde kurucu cumhurbaşkanının yönlendirmesiyle arkeoloji ve arkeolojik alanlara böylesine özel bir anlam yüklenirken, ilerleyen süreçte toplumun bunu içselleştirmesi konusunda çok da yol alınmadığı görülür. Arkeolojik sitlerin korunması ve bakımı Kültür Bakanlığı'nın görevi olarak tanımlanmış ve devlet bu sorumluluğu yasal olarak yüklenmiştir<sup>20</sup>. Ancak ne toplum bu alanları bir miras olarak değerlendirip özel ilgi göstermiş ne de devlet toplumu kapsayıcı bir yapılanma ve eğitim modeli geliştirmeye çalışmıştır. 1970'lerle birlikte sayısı artan ören yeri müzeleri (Efes, Priene, Milet vb.) turistik rotalara girmiş ve Batılı turistlerin ilgi gösterdiği bu tür alanlar yerli turistler için de tatilin bir parçası olmaya başlamıştır. Müze niteliğindeki ören yerlerinin çoğu Akdeniz havzasında bulunur ve Antik dönemin görkemli taş mimarisi olan kentsel yerleşimleridir. Bu alanların birçoğu çok uzun yıllardır kazılmaktadır ve dolayısıyla hem kalıntılar daha anlaşılır şekilde açığa çıkmış hem de bilimsel araştırmalar sayesinde mimari biçimlenişler daha iyi anlaşılmiştir.

Bu ören yeri müzelerinde Bakanlıkça genel düzenlemesi yapılan bir giriş mekanı ve hediyelik eşya dükkanları bulunur. Alan içinde çoğunlukla kazıyı yürüten ekipçe yapılmış bazı *anastylosis* uygulamaları görülür, çoğunlukla da yapı kalıntılarının önünde yapının adını ve yapılış tarihini yazan bilgi panoları bulunur. Bu haliyle çoğu ören yeri, konuyla ilgili birikimi olmayan turistler için pek anlaşılır olmamaktadır. Bu tür alanları gezen turistler görkemli taş mimariden etkilenmekte, ancak bunların kültür tarihindeki yeri ve anlamı üzerine bilgilenmemektedirler. Dolayısıyla bu tür turistik rotalardaki ören yerleri, turistlere tatilde kültürel bir etkinlik yapmış olmanın ötesinde fazla bir şey kazandırmamaktadır.

### **Türkiye'de Arkeoloji ve Yerel Toplum İlişkisi**

Arkeolojik alanlarla ilgili bir diğer boyut da bu tür arkeolojik kazıların çevresinde yaşayan yerel topluluklardır. Türkiye'de 19. yüzyılın ikinci yarısından beri arkeolojik kazı yapılmaktadır. Önceleri Avrupalı arkeologlar, yüzyıl sonunda da Osman Hamdi Bey ile Türk arkeologları kazılara başlamıştır. Kazının kendisi aslında doğrudan yerel toplumla ilişki oluşturan bir etkinliktir. Yakın çevreden gelen köylüler kazıda işçi olarak çalıştırılırlar. Ancak işçi olmanın ötesinde bu kişileri o bölgenin sakinleri olarak görmek ve onları kazı ve sonrasında da koruma etkinliği sürecinde bir paydaş olarak tanımlamak yaklaşımı çok daha sonraları ortaya çıkmıştır.

---

<sup>20</sup> 1961 ve 1982 anayasaları kültür varlıklarını korumayı devletin görevi ve sorumluluğu olarak tanımlar.

Bu süreçte en erken ve en model geliştirici örnek Karatepe-Aslantaş kazılarıdır. Türkiye'nin güneyinde Adana bölgesinde yer alan bu Geç Hitit yerleşmesinde 1947 yılında Alman arkeolog H. T. Bossert tarafında başlatılan kazılar 1950'li yıllardan itibaren Prof.Dr. H. Çambel tarafından sürdürülmüştür. Bu arkeolojik alan Antik ören yerleri gibi yer üstünde de taş mimari öğeleri bulunan görsel açıdan etkileyici bir sittir. Kentin girişi konumundaki alanda çok sayıda yazıtlı ve bezemeli taş levha bulunmakta, ancak bunlar açık hava koşullarında gündün güne yüzey kaybı yaşamaktadır. Çambel, Geç Hitit dönemi sosyo-kültürel ortamını anlamak açısından çok önemli bir yerleşme olan Karatepe-Aslantaş'ın korunmasını ve topluma sunulmasını sağlamak için bir dizi proje geliştirmiştir<sup>21</sup>. Mevcut kalıntıların üzerine koruma çatısı yapmak, surları restore etmek, parçalanmış durumdaki heykellerin eksik parçalarını bularak bütünlemek gibi standart koruma teknik ve yöntemleri kullanılarak fiziksel uygulamalar yapılmıştır.

Ancak Çambel, bir arkeolojik alanı korumanın yalnız mimari projelerle gerçekleştirilemeyeceğini, uzun vadede sürdürülebilir bir koruma için bölgedeki yerel toplumun da buraya sahip çıkmasının sağlanması gerektiğini düşünmüştür. Yoğun bir orman içinde yer alan arkeolojik alanının bu doğal peyzajla oluşturduğu özel görüntünün korunması için ormanın da varlığını sürdürmesi önemlidir. Bunun için köylünün ormana sahip çıkmasına yönelik bilinçlendirici bir eğitim çalışması yapılmıştır. Köylünün o yıllarda artık terk etmekte olduğu kilimcilik, tahta kaşık yapımı gibi yerel zanaatlar desteklenip ülke çapında pazar bulması sağlanarak köylünün bu üretimden gelir elde etmesi sağlanmıştır. Köyde ilkokul yaptırılıp öğretmen getirtilerek, dispanser, postane yapılması sağlanarak köylünün daha modern koşullarda yaşaması sağlanmıştır. Bütün bu çabalarda amaç, köylünün kendi köyünde rahat bir şekilde yaşaması, yerel üretimi ile para kazanması ve böylece doğduğu topraklarda yaşamını sürdürmekten mutlu olarak bunun sürekliliği için sorumluluk hissetmesidir. Kazı alanında yapılmış olan Türkiye'nin ilk koruma çatılı açık hava müzesinin turistik olarak ilgi görmesi ve köylünün ürünlerinin ülkede bir pazar bulması, köylüyü içinde bulunduğu doğal çevreye ve arkeolojik alana sahip çıkma konusunda motive etmiştir. Özellikle de kazı başkanının bütün bu olanakları geliştirmiş olması, onun nezdinde arkeolojik alana büyük bir saygı duymalarını sağlamıştır.

Türkiye'de tarımda makineleşme nedeniyle köylerden kentlere göçün başladığı, kırsal alanın kaderine terk edildiği bir dönemde bu toplumsal proje, arkeolojik kazı ekibi ile yerel toplumun ilişkisini işçi işveren

<sup>21</sup> Bu konuda ayrıntılı bilgi ve değerlendirme için bkz.: (Çambel, 2010), (Çambel, 1993), (Özdoğan ve Eres, 2012: 472-473).

ilişkisinin çok ötesine taşıyan ve Türkiye dinamiklerinin tersine yerelde çağdaşlaşmayı ve arkeolojik alana gönülden sahip çıkmayı örnekleyen özgün bir modeldir.

Karatepe-Aslantaş kazısı ve koruma projeleri 1960'lı yıllarda henüz küresel ölçekte “kültürel peyzajın korunması”, “yerel toplumda farkındalık yaratma”, “sürdürülebilir koruma” gibi kavramlar gelişmemişken, bu terimleri kullanmayan ancak uygulayan bir çalışma olmuştur ve koruma projeleri günümüzde de devam etmektedir. Ancak 1960lı-70li yılların Türkiye'si'ne baktığımızda, çoğu kazıda ne arkeolojik alanı koruma kaygısı olduğu ne de yerel toplumda duyarlılık oluşturma gibi bir çaba olduğu gözlenir. Yüzyıl öncesindeki işveren işçi ilişkisi ile çalışmalar sürdürülür. Buna karşılık 1970'li yıllarda P. Neve tarafından sürdürülen Hattuştaş kazıları da farklı bir yaklaşımı örnekler. Neve, Karatepe-Aslantaş kazılarını gezdiğinde buradaki koruma çalışmalarından etkilenir ve Hititlerin başkenti olan ve görkemli taş mimarisiyle turistik açıdan da ilgi çekici olan Hattuştaş'ta koruma sergileme projeleri geliştirmeye karar verir<sup>22</sup>. Bunun için çok tabakalı sit alanında Hitit imparatorluk dönemi yapı katını sergilemeyi uygun bulur. Gerek bu yapı katı gerek alttaki diğer evre mimarisi açık hava koşullarında sergilenmeye uygun olmadığı için, bunların tümünü toprakla örterek koruma altına alır ve üzerine Hitit imparatorluk dönemi yapı temellerinin aynı yerde bire bir modellerini yaptırır. Bunun için de kazıda çalışan yerel halktan özellikle de taş ustalarından yararlanır, yeni taş ustalarının yetişmesini sağlar. Gerek bu uygulama sürecinde gerek kazıda bölge köylüsü yalnız işçi olarak çalışmaz, yetiştirilen ustalar taş duvar örümü, arkeolojik eser konservasyonu hatta mimari çizim gibi işlerde çalışır, kazı ile bütünleşirler. Hattuştaş 1986 yılında Dünya Mirası Listesi'ne girerek turistik açıdan daha da önemli bir yer haline gelir. Artan turizm ile birlikte, yine bölge halkı yerel taşların üzerine Hattuştaş'ta bulunan yazıtları, rölyefleri işleyerek özgün turistik eşyalar üretmeye başlarlar. Böylece arkeolojik alan kaynaklı gelir elde ederler. Bugün Hattuştaş'ta yöre halkı ile görüşüldüğünde, 100 yıllık kazının babadan oğula bir toplumsal ve ekonomik etkinlik olarak bölge halkında özel bir yerinin olduğu rahatlıkla hissedilir.

1990'lı yıllarda tekrar başlayan Çatalhöyük kazıları da yerel toplumla ilişki bağlamında farklı bir yaklaşım ortaya koymuştur. 1961-65 yılları arasında J. Mellaart tarafından kazılan ve Orta Anadolu Neolitik dönem kültürlerinin anlaşılması açısından çok özel bir yeri olan Çatalhöyük 1993'den beri I. Hodder tarafından kazılmaktadır. Hodder, kazının yanı sıra

<sup>22</sup> Bu konuda ayrıntılı bilgi ve değerlendirme için bkz.: (Neve, 1998), (Neve, 1987), (Özdoğan ve Eres, 2012: 473-474).

yerel halkla iletişim kurmaya da özel bir önem göstermiş ve ekipten uzmanlar kazının hemen yanındaki Küçükköy halkı ile çeşitli etkinlikler düzenlemişlerdir<sup>23</sup>. Bu çalışmalarda hem yerel halkı bilgilendirmek hem de onların gözünden Çatalhöyük'ün nasıl algılandığını ortaya koymak amaçlanmıştır. Çatalhöyük kazı ekibi kazı sürecinde fazla yerel işçi kullanmamakta, dolayısıyla Küçükköy halkı kazı ile yoğun bir işçi – işveren ilişkisi içinde değildir. Ancak ekibin bu ortak etkinlikleriyle köylüler ve kazı arasında bir bağ kurulmuş olmaktadır. Arkeolojik alanın girişindeki ziyaretçi merkezinde de yerel halkın Çatalhöyük ve kazı ile ilgili görüşleri sergilenmekte, böylece turistlere de bu paylaşım aktarılmaktadır. Bu çalışmalar kuşkusuz yerel toplumun bir arkeolojik kazıyı sahiplenmesi ve alanın korunmasında sorumluluk hissetmesi açısından önemlidir. Ancak tabii Türkiye’de köy topluluklarını kapitalist ekonomik sistemin dışında içe kapalı “ilkel” yerel toplumlar olarak düşünmek de yanıltıcı olacaktır. Nitekim Çatalhöyük’ün 2012’de Dünya Mirası Listesine girmesi nedeniyle alan yönetim planı hazırlanırken, Konya’dan Çatalhöyük’e yapılması planlanan karayolunun güzergahı ve yine arkeolojik alanın yakınında yapılması planlanan Çatalhöyük müzesinin yeri üzerine büyük tartışmalar yaşanmıştır. Bölgedeki köy ve kasabanın yerel yönetimleri, beklenen turizm gelirinden büyük payı alabilmek için karayolunun ve müzenin kendi bölgelerinde bulunması konusunda mücadele etmişlerdir.

Son yıllarda Türkiye’de özellikle çocuk eğitime yönelik çalışmalar artmaktadır. Bazı kazı alanlarında çocuklar için kazı yeri biçiminde oyun havuzu yapılmakta ya da “zaman yolculuğu” gibi etkinliklerle bir günlüğüne geçmiş dönemdeki gibi yaşayıp hem eğlenmekte hem de o arkeolojik alanla aralarında belleklerinde uzun süre yer tutacak özel bir ilişki geliştirmektedirler<sup>24</sup>. Bu konuda Akdeniz kıyı şeridindeki Limyra kazı ekibinden Z. Kuban’ın geliştirdiği proje özellikle önemlidir<sup>25</sup>. Uzun yıllardır süren kazının ören yerinin üzerinde yer alan köy ile ilişkisi işçi-işveren düzeyinde sürmüştür. Bir yandan arkeolojik alanın çöplük gibi kullanılması bir yandan da eser kaçakçılığı gibi önemli sorunların çözümü için kazı ekibinden Kuban, köy çocuklarının eğitilmesi, bir duyarlılık kazanması ve böylece ören yerini sahiplenme bilincinin geliştirilmesini öngörmüştür. 2011’den beri her yaz çocuklarla maket atölyesi, tiyatro gibi etkinlikler yapılmakta, kazı ekibi çocuklara zaman ayırarak ve değer vererek bire bir

<sup>23</sup> (Atalay, vd. 2010: 160-161).

<sup>24</sup> Z. Derin’in İzmir Yeşilova Höyüğü kazıları çerçevesinde çocuklar yönelik hazırlanan “zaman yolculuğu” projesi için bkz.: (Derin, 2010).

<sup>25</sup> Bu konuda bilgi için bkz.: (Kuban, 2013), (Kuban, 2012),

<http://cocuklarinlimyrası.tumblr.com/>

iletişim kurmaktadır. Bu süreçte kazının neden ve nasıl yapıldığı açıklanıyor, müze ve çevredeki başarılı ören yerleri gezilerek çocukların yapılan işin niteliğini ve önemini anlamaları amaçlanıyor. Bir diğer yaklaşımı da S. Gülçur'un Kapadokya bölgesinde Aksaray İli'nde yer alan Güvercinkayasası kazı projesinde uyguladığı model oluşturmaktadır<sup>26</sup>. Gülçur, kazıda yalnız kadın işçi kullanmakta ve gerek işçiler ile gerek yakın çevredeki köylerde yaşayan kadınlar ile yoğun bir iletişim kurmaktadır. Kazı ekibi 2007 yılından beri sözlü tarih ve etnoarkeoloji çalışmaları ile günümüz köylerinde özellikle de kadınların ürettikleri el yapımı çanak, sepet vb. nesnelere belgelemek ve bunların kurulan bir kooperatif aracılığıyla üretiminin artırılıp satış gelirlerinin yükselmesine çalışmaktadır. Böylece köy kadınlarının kendi üretimlerini satarak kendi gelirlerini elde etmesi amaçlanmaktadır. Bu çalışma, son yıllarda Türkiye'nin birçok yerinde, özellikle de Güneydoğu'da devletin sosyal işlere bakan kurumlarının çabasıyla yaşama geçirilmeye çalışılan benzer projelere bir arkeoloji ekibinin yerelde yüz yüze sıcak ilişki ile verdiği başarılı bir örnektir.

### **Kırklareli'nde Sürdürülmekte Olan Yerel Katılımcı Arkeolojik Alan Koruma ve Sergileme Projesi**

Türkiye'nin kuzeybatısında Bulgaristan sınırında yer alan Kırklareli İli'nde 1993 yılında, İstanbul Üniversitesi Prehistorya Anabilim Dalı'ndan Prof.Dr. Mehmet Özdoğan ve Alman Arkeoloji Enstitüsü'nden Prof.Dr. Hermann Parzinger tarafından tarihöncesi dönem kazılarına başlanmıştır. Kent merkezinin hemen güneyinde yer alan ve tarafımızca "Kırklareli Güney Kesim Arkeolojik Alanı" olarak adlandırılan alanda bir Neolitik-Kalkolitik dönem yerleşimi (Aşağı Pınar), bir Tunç Çağı yerleşimi (Kanlıgeçit), bir Demir Çağı kutsal alanı ve üç adet tümülüs yer almaktadır. Aşağı Pınar ve Kanlıgeçit'te sürdürülen kazı çalışmaları kısa zamanda her iki alanın da kültür tarihi açısından özel bir önemi olduğunu göstermiştir<sup>27</sup>. Aşağı Pınar Neolitik dönemde çiftçi kültürlerinin Anadolu'da Avrupa'ya yayılımında önemli bir eşik noktasını oluşturmaktadır. Kanlıgeçit ise Tunç Çağı'nda Anadolu'dan gelen ve ticaretle uğraşan bir koloni yerleşmesidir. Bir surla çevrili ve içinde Troia 2 tipi megaron dizisi bulunan yerleşim Trakya'da bilinen tek örnektir.

Kazı ekibi bu alanların korunması ve topluma sunulması için bir proje çalışması başlatmıştır (Şekil 1-23). İlk aşamada Aşağı Pınar Neolitik alanında bir tarihöncesi köyü yansıtan açık hava müzesi yapılması

<sup>26</sup> S. Gülçur'un projesi için bkz.: (Gülçur vd. 2010)

<sup>27</sup> Bu konuda ayrıntılı bilgi için bkz.: (Karul vd. 2003), (Özdoğan ve Parzinger, 2012), (Özdoğan, 1999a).

öngörölmüş (Şekil 3), ardından Kanlıgeçit'te mevcut kalıntıların toprakla örtölüp üzerine bire bir modellerinin yapılacağı bir proje hazırlanmıştır<sup>28</sup>. İlerleyen süreçte birbirine komşu bütün arkeolojik alanları kapsayan üst ölçekli bir proje geliştirilmiştir (Şekil 2). Buna göre tümölüsler de düzenlenerek sergilenecek, bütün arkeolojik alanlar arasında bağlantı yolları yapılarak ulaşım sağlanacak, alan içinde bir arkeoloji müzesi de kurularak eserlerin açık hava müzelerinin yakınında sergilenmesi sağlanacaktır<sup>29</sup>. Bu projelerde temel yaklaşım, birinci aşamada bölgedeki toplumun ilgisini çekmek ve onların projeleri sahiplenmesini sağlamak, ancak bu başarılıdıktan sonra bölgeye 3 saat uzaklıktaki İstanbul ya da sınır komşusu Bulgaristan ve Yunanistan kentlerindeki kitlelerin ziyaret edeceği profesyonel bir müze ortamı oluşturmaktır.

Aşağı Pınar açık hava müze uygulamasının %60'ı, Kanlıgeçit açık hava müze uygulamasının ise %90'ı bitirilmiştir. Üst ölçekli projelendirmede de kuramsal yaklaşım ve genel fiziki planlama tanımlanmış, ayrıntılı projelendirme için parasal kaynak aranmaktadır. Aşağı Pınar ve Kanlıgeçit açık hava müzelerinin gerek projelendirme gerek uygulama sürecinde kazı ekibinde yer alan koruma uzmanı mimar, arkeolog, restoratör, çizimci ve fotoğrafçı birlikte çalışmıştır. Proje finansmanı İstanbul Üniversitesi, Kültür ve Turizm Bakanlığı, Kırklareli İl Özel İdaresi ile Kırklareli Belediyesi'nden sağlanmaktadır. Süreç oldukça başarılı bir şekilde ilerlemekteyse de uzun erimde projelerin sürekliliğini sağlamak için ekonomik, işletmesel ve sosyal boyutların da birlikte düşünölmesi gerekmektedir.

Kırklareli Güney Kesim Arkeolojik Alanı için geliştirilen projelerin temel amacı, toplumun hiç tanımadığı bu erken kültür evrelerinin somut kanıtları olan arkeolojik alanları koruyarak sergilemek, dolayısıyla ortaya çıkan bilgiyi toplumla paylaşmaktır. 1999'da projelendirme işi başlamış, proje 2001'de Edirne Kültür ve Tabiat Varlıklarını Koruma Kurulu tarafından onaylandıktan sonra uygulama aşamasına geçilmiştir ve süreç halen devam etmektedir (Şekil 4-8). Deneysel bir anlayışla ilerleyen çalışmada mevcut koşullara göre zaman zaman hem projelerde hem de uygulamalarda güncellemeler yapılmaktadır. Bu uzun deneyimin daha ilk safhalarında projelendirmeden başlayarak yerel toplumu kapsayan katılımcı planlamanın ne kadar gerekli olduğu ortaya çıkmıştır.

Proje ekibi yalnız yaz aylarında Kırklareli'nde bulunmaktadır. Oysa müzelerin işletilmesi, yaz kış bürokratik işlerin sürdürölmesini,

<sup>28</sup> Bu projeler ile ilgili ayrıntılı bilgi için bkz.: (Özdoğan ve Eres, 2012), (Eres vd. 2010), (Arı vd. 2010), (Arı ve Eres, 2009), (Eres, 2002), (Özdoğan, 2006), (Özdoğan, 1999b).

<sup>29</sup> Üst ölçekli planlama ile ilgili bkz.: (Eres, baskıda).

ziyaretçilerin gezdirilmesini ve bakım onarım işlerinin izlenmesini gerektirmektedir. Bunun için de sürekliliği olan personel zorunludur. İnşaat sürecinde de özellikle tarihöncesi köy canlandırması için bölge köylerinden ahşap samanlık yapılarının sökülerek taşınması ve yeniden kurulması aşamasında köylülerin desteği çok önemlidir. Kuşkusuz en önemli sorun ise kazı ekibi arkeolojik araştırmalarını tamamlayıp bölgeden ayrıldıktan sonra müzelerin sürekliliğinin sağlanmasıdır.

Bütün bu olası olumsuz koşullara karşın Karatepe-Aslantaş kazısında yürütülen çalışmalar gibi başarılı uygulamalar göz önüne alındığında, yerel toplumun da dahil olduğu bir koruma planlaması ile Kırklareli'nde sağlıklı bir proje geliştirilebileceği düşünülmüştür. Bu çerçevede Karatepe köyünden farklı olarak küçük ölçekli de olsa bir kent kimliği olan Kırklareli, Türkiye'de yüksek eğitimli nüfusun da fazla olduğu bir yerleşimdir. Kültür ve doğa konusunda duyarlılığı olan kent halkının önemli bir kesimi sivil toplum kuruluşlarında etkin çalışmaktadır. Buna karşılık Türkiye'de temel eğitimde de yerinin olmamasına bağlı olarak tarihöncesi dönem kültürleri ve arkeolojik kalıntıları ile ilgili bir farkındalık söz konusu değildir. Kentlilerdeki genel kanı arkeolojik alanların Türkiye'nin Akdeniz havzasında bulunduğu, Efes Bergama gibi örnekleri olduğu ve kendi kentlerinde buna benzer herhangi bir ören yerinin olmadığından dolayısıyla Kırklareli'nin kültür tarihinde özel bir yerinin olmadığıdır.

Proje kapsamında ilk sergi binası 2008 yılında açıldığında, bu mekandaki bilgi panolarında özellikle Kırklareli halkına Kırklareli'nin kültür tarihinde taşıdığı önemi ve buradaki kazıların her birinin özgün değerini anlatmaya yönelik bir sergi dili kullanılmıştır (Şekil 9a-b). Bu mesaj kaygısının yanı sıra yerel toplumla bütün süreci birlikte paylaşmak ve onların da bir paydaş olarak projede yer almaları amacıyla aynı yıl Kırklareli Kültür Varlıkları Derneği kurulmuştur. Dernek ekibimizin ön ayak olmasıyla oluşturulmuş ve daha başlangıçta beklenenin üstünde yerel katılım sağlanmıştır. Derneğin 23 kurucu üyesinden 16'sı Kırklarelili'dir ve bu kimselerin çoğunluğu başka derneklerde de aktif olarak çalışmaktadır.

Her yıl aşama aşama ilerleyen proje kapsamında yeni sergi birimleri eklenmekte ve dernek de sergi birimlerinin açılışı ile çeşitli dernek ve okulların sergileri gezmesini organize etmektedir (Şekil 11-13). Projeleri tanıtan broşürler hazırlanmakta ve dağıtılmaktadır. Sonbahar ve ilkbahar dönemlerinde okul gezilerine ağırlık verilmekte, dernek yöneticileri okullarla bizzat bağlantı kurarak öğrencileri davet etmektedirler. 2012'den beri her bahar döneminde 1500 kadar öğrenci Aşağı Pınar ve Kanlıgeçit açık hava müzelerini görmektedir. Bunun yanı sıra belediye gibi kurumlar, Bulgaristan'dan gelen konuklarına müzeleri yine dernek aracılığıyla gezdirmektedirler. Geziler dernekten randevu alınarak yöneticilerin



eşliğinde yapılabilmektedir. Dernek yöneticileri sergiler hakkında gerekli bilgilendirmeyi yapmaktadır. Kış aylarında kent merkezinde de bölge halkına ve öğretmenlere yönelik bilgilendirme seminerleri düzenlenmektedir. Kültür Sektörü projesi çerçevesinde geliştirilen “Geleceğin Kültür Kenti Kırklareli”, “Kültür Köprüsü Kırklareli” gibi sloganlar da sunumlarda ve duyurularda kullanılmakta, böylece Kırklareli’nin kültürel değerlerine yönelik bir toplumsal farkındalık oluşturmaya, konuya dikkat çekilmeye çalışılmaktadır. Hem yerel toplumun giderek artan ilgisi hem de zaman zaman İstanbul ve Bulgaristan’dan gelen turist grupları sayesinde dernek yöneticileri, Kırklareli’nin tarihsel önemini daha iyi kavramakta ve projeyi giderek daha fazla sahiplenmektedir. Dernek son iki yılda ziyaretçi organizasyonlarının yanı sıra açık hava müze projelerinin uygulama sürekliliğini sağlamada da etkin çalışmakta, yerel bürokratik süreçlerin izlenmesi ve sonuçlandırılmasında önemli rol oynamaktadır. Dernek gelirini şu anda üye aidatları oluşturmakta ve tamamen gönüllülük esasıyla amatörce çalışılmaktadır. Bununla birlikte 2012 yılında Avrupa Birliği Sınırötesi İşbirliği Programı çerçevesinde Bulgaristan ile ortak olarak Aşağı Pınar ve Kanlıgeçit sergilerini geliştirme projesi hazırlanmıştır. Dernek bu projeyi kazı başkanlığının danışmanlığında uygulamaktadır.

Yerel toplumla birlikte çalışma yalnız teknik ve bürokratik işlerin pratik çözümü için değil, sergilerin toplum tarafından benimsenen bir projelendirme ile yapılması açısından da önemlidir. Dernek üyeleri kadar yakın bölgeden sergileri ziyarete gelenler de gezileri süresince izlenerek ve zaman zaman da sohbet edilerek, sergide nelere ilgi gösterdikleri, nasıl bir sergi dilini tercih ettikleri anlaşılmaya çalışılmakta ve buna göre sergileme projeleri güncellenmektedir. Örneğin ilk sergi evinde yoğun bilgi içeren panoların ayrıntılı okunmadığı, ancak mekanda bulunan 1/50-100 ölçekli yerleşme maketlerine daha fazla ilgi gösterildiği gözlenmiştir (Şekil 10,12). İlerleyen aşamalarda sergi mekanlarında kazıda bulunan evlerin 1/1 modelleri ve metni az görseli bol bilgi panoları geliştirilmiştir (Şekil 14-22). Bunların çok daha fazla ilgi gördüğü gözlenmiştir. Bu yıl gerçekleştirilecek olan çocuk kazı havuzu ile de ilköğretim düzeyindeki öğrencilerin yalnız izleyici değil aynı zamanda katılımcı olduğu bir sergileme düzeyine ulaşmak hedeflenmektedir.

Gerek mimari planlama gerek işletme modeli kurgulama açısından halen deneysel bir yaklaşım ve amatör bir heyecanla sürmekte olan müze projelerinin, ileride kendi ekonomisini yaratan profesyonel düzeyi olan sürdürülebilir bir modele dönüşmesi için kuşkusuz yalnız derneğin çabaları yeterli değildir. Bunun yanı sıra ekonomik gücü olan yerel yönetimlerin de süreçte etkin bir şekilde yer alması gerekir. Şu anda gerek belediye gerek

valilik projeye bir miktar ekonomik katkı sunmaktadır. Ancak bu ileriye dönük kalıcı bir işletme modeli oluşturmak için yeterli değildir. Bununla birlikte derneğin etkinlikleri arttıkça yerel toplumun motive olması ve uygulamalar tamamlandıkça projenin “görünürlüğünün” artması bir katma değer etkisi de oluşturmaktadır. Özellikle son iki yılda projeye hem yerel hem de Avrupa Birliği düzeyinde katkı bulunabilmiş, uygulama süreci daha hızlı ilerlemeye başlamıştır.

### **Genel Değerlendirme**

Günümüzde Türkiye’de giderek artan sayıda kazı ekibi arkeolojik alanın korunması ve sergilenmesi üzerine projeler geliştirmekte, yerel toplumu paydaş olarak tanımlama konusunda da farklı yöntemler kurgulanmaktadır. Bu makalede amaç Türkiye’de sürdürülmekte olan bütün projeleri değerlendirmek değil, arkeolojik kazı alanı koruma ve topluma sunma konusunda farklı yaklaşımları olan projeleri kronolojik sıra da gözeterek kısaca tanıtmak ve ardından Kırklareli kazılarında yaşadığımız deneyimi paylaşmaktır. Burada tanıtılan projelerden erken tarihli olanları Kırklareli çalışmalarımızı fiktörel olarak besleyen çalışmalar, 1990’lı yıllardan beri bizim çalışmalarımızla paralel olarak sürdürülen projelerin her biri de farklı yaklaşım modeli ile çalışmalarımıza katkı sağlamıştır. Bununla birlikte Kırklareli’nde ortaya koyduğumuz kendi koşulları çerçevesinde özgün bir koruma modeli olarak değerlendirebileceğimiz kurgu da başka kazı projeleri için örnek oluşturmaktadır. 2010 yılında TÜBA TÜKSEK dergisi için hazırlanan “Türkiye’de Tarihöncesi Kazı Alanlarında Koruma ve Sergileme Çalışmaları” başlıklı dosyada yer alan çalışmalar incelendiğinde, Türkiye’de son yıllarda çok sayıda arkeolojik alan koruma, sergileyerek topluma sunma ve yerel toplumu paydaş olarak sürece katma bağlamında projenin geliştirildiği anlaşılmaktadır.

Bütün bu projeler birlikte değerlendirildiğinde arkeolojik kazı ile geçmiş toplumların yaşamı mercek altına alınırken bir yandan da günümüz toplumunun bilgilenme sürecine dahil edilmeye çalışıldığı anlaşılmaktadır. Günümüzde koruma bilimi, ister arkeolojik alan ister diğer konularda olsun yalnızca kültür varlıklarının korunarak gelecek kuşaklara aktarılması ya da yeni geliştirilen söylemde “geleceğin emaneti” olan nesnelere iyi bakılıp kollanması düzeyinde ele alınmamaktadır. Kültür varlığının anlamlandırılması, bunun kültür tarihi içindeki yerinin ve öneminin tanımlanması ve bu bilginin günümüz toplumu ile paylaşılması esastır. Bu çerçevede araştırma projelerine fon sağlayan Avrupa Birliği gibi kurumlar da projelerde mutlaka koruma ve günümüz toplumu ile kültürel iletişim kurma gibi konuların yer almasını beklemektedirler. UNESCO Dünya Mirası Listesi’ne girebilmek için ana koşullardan biri alan yönetim planlaması yapmaktır ve bu süreçte alanın çevresinde yaşayan toplumlar ve

yönetim birimleri doğal paydaş olarak planlamaya dahil edilirler. Avrupa Konseyi ve ICOMOS'un son yıllarda çıkardıkları tüzükler de kültür varlıkları ile günümüz toplumun ilişkisi üzerine geliştirilmiştir.

Günümüzde gelişen bu yaklaşımda koruma artık uzmanlar tarafından kavramsal açılımının tanımlandığı ve devletin de asli sorumluluğu olarak bu çerçevede görevlerini yaptığı bir olgu değildir. 1964 Venedik Tüzüğü tekil anıt eserlerin ötesinde alan ölçeğini, diğer bir deyişle "sit" kavramını geliştirmesi açısından koruma tarihinde hiç tartışmasız bir dönüm noktasıdır. Bununla birlikte ilerleyen yıllarda koruma uzmanları kırsal mirastan endüstri mirasına, modern mimarlık mirasına ya da arkeolojik alanda sualtı kültür mirasından bataklık mirasına çok farklı konu ve ortamları korunması gerekli değerler olarak tanımlamıştır. Korumanın böylesine genişleyen anlamı uygulama pratiğinde de kendini göstermiş, bir kültür varlığını korumaya yönelik projelendirme ve uygulama yüksek maliyetli bir işe dönüşmeye başlamıştır. Bu durumda toplumların tüm kesimlerinin geçmiş döneme ait kültür varlıklarını benimseyip içselleştirerek koruma ve bakım sürecine dahil olmaları önemlidir. Bu dahil olma süreci doğrudan kültür varlığına yönelik bir eylemlilik olmasa da, devletin, yerel yönetimin ya da sivil toplum kuruluşlarının parasal kaynak sağlamada meşruiyetini sağlar. Bunun yanı sıra toplumun ilgisinin turizm ile birlikte birebir ekonomik katkıya dönüşmesi de korumanın sürekliliği için gereklidir.

Bu bağlamda Kırklareli'nde yerel toplum ile yaşadığımız deneyim öğretici olmuştur. Trakya'nın geneli 19. yüzyılın ortasından beri savaşlar nedeniyle Balkanlar'dan Kafkaslar'a farklı coğrafyalardan sürekli göç alan bir bölgedir. 1877-78 Osmanlı-Rus Savaşı, Balkan Savaşları, 1. Dünya Savaşı ardından Lozan Mübadelesi, 1935-38 göçleri, 1950 ve ardından 1989 göçleri bugünkü nüfus yapısının oluşumunda önemli mihenk taşlarıdır. Günümüzde Lozan mübadilleri öncesi göçmenler artık geldikleri yerleri bile büyük ölçüde unutmuş, kendilerini tamamen yerel olarak duyumsamakta, sonraki göçmenlerin anıları ise kuşaktan kuşağa ayrıntılı bir biçimde anlatılmadığından silikleşmektedir. Denilebilir ki bugün Kırklareli'nde yaşayan toplum kendini "yer" ile bağdaştırmıştır. Bununla birlikte kentin geçmişini tanıma, kendini onunla özdeşleştirme ve sahip çıkma gibi bir yaklaşım gelişmemiştir ki, bu tutum ister göçmen olsun ister yerli Türkiye'nin geneli için geçerlidir. Bu bağlamda Aşağı Pınar'da günümüzden 8000 yıl öncesine dayanan kırsal bir toplumun yerleşmesinin bir müze olarak sergilenmeye açılması ve bu ortamda Anadolu'dan Avrupa'ya çiftçi kültürünün aktarımında Kırklareli'nde önemli bir dönüm noktasının yaşandığının vurgulanması, Kırklarelililer'in kendi kimliklerini tanımlarken evrensel ölçekte bir değer atfetmeleri açısından önemlidir.

Kentte Kırklareli Kültür Varlıkları Derneği'nin etkinliğinin artması, müze henüz deneysel aşamada olmasına karşın her yıl çok sayıda ziyaretçinin gelmesi, belediye valilik gibi kurumların konuklarını müzeye yönlendirmesi, yavaş yavaş Kırklareli'nde müzenin sahiplenilmeye başladığını göstermektedir. Böylece bir tarihöncesi yerleşim yeri bugünkü toplumun uzak geçmişte Dünya kültür tarihi bağlamında kendini özdeşleştirebileceği bir olguya dönüşmektedir. Etnik-dinsel kimlik gibi günümüz politik kavramlarının sığ tartışmalarının dışında bir arkeolojik alanın yerel toplum tarafından taşıdığı evrensel değer ile benimsenmeye başlanması, kültür mirasının, yerellik ve evrensellik bağlamında yeniden düşünülmesi açısından önemli bir deneyim oluşturmaktadır. Çalışmaların ilerleyen sürecinde bir yandan müze projeleri geliştirilmeye ve daha da önemlisi gerçekçi bir işletme ve ekonomi modeli ile uzun süre varlığını sürdürme konusunda yol almaya çalışılırken, bir yandan da kuramsal olarak gerek bugünkü toplum gerek geçmiş kültür bağlamında yerelin ve evrenselin anlamı da sorgulanmaya devam edecektir.

**Kaynaklar:**

1. Ahunbay, Z., 2010. “Arkeolojik Alanlarda Koruma Sorunları: Kuramsal ve Yasal Açılardan Değerlendirme”, *TÜBA-KED* 8: 103-118.
2. Akozan, F., 1977. *Türkiye’de Tarihi Anıtları Koruma Teşkilatı ve Kanunlar*. Devlet Güzel Sanatlar Akademisi, İstanbul.
3. Arı, İ. ve Z. Eres, 2009. “From a Granary to an Exhibition Hall, Making Use of the Traditional Architectural Structures of Thrace to Display Archaeological Sites”, H.T. Yıldız ve Y.İ. Güney (yay.), *Revitalising Built Environments: Requalifying Old Places for New Uses*. (CD) IAPS-CSBE Culture & Space in the Built Environment Network and the IAPS - HOUSING Network, İstanbul.
4. Arı, İ, Z. Eres ve A. Demirtaş, 2010. “Kanlıgeçit Açık Hava Müzesi: Trakya’da Bir İlk Tunç Çağ İç Kalesi”, *TÜBAKED* 8: 229-240.
5. Atalay, S., D. Çamurcuoğlu, I. Hodder, S. Moser, A. Orbaşlı ve E. Pye, 2010. “Protecting and Exhibiting Çatalhöyük”, *TÜBKED* 8: 155-166.
6. Bandi, H.G., 1979. “Pfahlbaubilder und Pfahlbaumodelle des 19. Jahrhunderts”, *Archäologie der Schweiz* 2: 28-32.
7. Çal, H., 1990. Türkiye’nin Cumhuriyet Dönemi Eski Eser Politikası, yayınlanmamış doktora tezi, Ankara Üniversitesi.
8. Çambel, H., 2010. “Karatepe-Aslantaş Açık Hava Müzesi: Çok Yönlü Bir Proje”, *TÜBA-KED* 8: 131-136.
9. Çambel, H., 1993. “Das Freilichtmuseum von Karatepe-Aslantaş”, *Istanbul Mitteilungen* 43: 495-509.
10. Derin, Z., 2010. “İzmir-Yeşilova Höyüğü’nde Yeni Bir Eğitim Yöntemi: Zaman Yolculuğu”, *TÜBA-KED* 8: 263-274.
11. Edenheim, R., 2002. “The Idea for Skansen”, *Skansen Traditional Swedish Style*: 8-13. Scala Publishers Ltd. (2. baskı).
12. Eres, *baskıda*. “Kırklareli Aşağı Pınar ve Kanlıgeçit Kazılarının 20. Yılında Koruma ve Alan Yönetimi Çalışmaları”, *Heritage in Context - Conservation and Site Management within Natural, Urban and Social Frameworks* içinde, Alman Arkeoloji Enstitüsü İstanbul.
13. Eres, Z., 2010. “Tarihöncesi Kazı Alanlarında Koruma ve Sergileme Kavramının Gelişimine Kısa Bir Bakış”, *TÜBA-KED* 8: 119-130.
14. Eres, Z., 2002. “Traditional Village Architecture of Thrace: Documentation, Problems and Future Prospects”, H. Turgut ve P. Kellet (yay.), *Traditional Environments in a New Millennium*: 447–452. 2nd International Symposium, IAPS-CSBE Network, 20–23 June 2001 - Amasya, IAPS-CSBE Network Book Series:4.
15. Eres, Z., 2001. “Kırklareli – Aşağı Pınar Açık Hava Müzesi”, *Arkeoloji ve Sanat* 101–102: 19–36.
16. Eres, Z., 1999. *Tarihöncesi Kazı Yerlerinin Koruma, Restorasyon, Sergileme Sorunu ve Çözümüne Yönelik Bir Uygulama: Kırklareli - Aşağı Pınar Örneği*. Yayınlanmamış Yüksek Lisans Tezi, İTÜ Fen Bilimleri Enstitüsü.

17. Eres, Z. ve N. Yalman, 2012. "National Concerns in the Preservation of the Archaeological Heritage Within the Process of Globalization: A View from Turkey", P.F. Biehl and C.Prescott (eds.), *Heritage in the Context of Globalization*: 31-39., Springer.
18. Eres, Z., E. Özdoğan ve A. Demirtaş, 2010. "Aşağı Pınar Açık Hava Müzesi: Yaklaşım, Uygulama Süreci ve Karşılaşılan Sorunlar", *TÜBA-KED* 8: 183-200.
19. Gülçur, S., I. Demirtaş ve P. Çaylı, 2010. "Tarihöncesi Yerleşmeler ile Çevrenin Modellenmesinde Sözlü Tarih ve Etnoarkeolojinin Yeri", *TÜBAKED* 8: 275-300.
20. Jokilehto, J., 2002. *A History of Architectural Conservation*. ButterworthHeinemann, Great Britain.
21. Karul, N., Z. Eres, M. Özdoğan ve H. Parzinger (yay.), 2003. Aşağı Pınar I Einführung, Forschungsgeschichte, Stratigraphie und Architektur. Deutsches Archaeologisches Institut (Eurasian-Abteilung) & Verlag Philipp von Zabern, Berlin.
22. Karaduman, H., 2004. "Belgelerle İlk Türk Asar-I Atika Nizamnamesi", *Belgeler Türk Tarih Belgeleri Dergisi XXV/29*:73-92.
23. Kaufmann, C.,1979. "Völkerkundliche Anregungen zur Interpretation der Pfahlbaufunde", *Archäologie der Schweiz* 2: 12-19.
24. Koşay, H. Z., 1958. *Açık hava Halk Müzeleri ve Türkiye'de Açık hava Halk Müzesini Kurma İmkanları*. Maarif Basımevi, Ankara.
25. Koşay, H. Z., 1974. "UNESCO ve ICOM Uluslararası Müzeler Konseyi'nin Açık Hava Halk Müzeleri Kurulması Hakkında Direktifleri", Koşay, H. Z. (yay.), *Etnoğrafya Folklor Dil Tarih v.d. Konularda Makaleler ve İncelemeler*: 152-155. Ayyıldız Matbaası, Ankara.
26. Kuban, Z., 2013. "Çocukların Limyrası", M. Seyer Limyra 2012, *ANMED* 11: 83-89.
27. Kuban, Z., 2012. "Çocukların Limyrası", M. Seyer Limyra 2011, *ANMED* 10: 59-64.
28. Neve, P., 1998. "Restaurierungen in Boğazköy-Hattuşa", G. Arsebük, G. Mellink ve W. Schirmer (yay.), *Light on the Top of the Black Hill – Studies Presented to Halet Çambel*: 515-530. Ege Yayınları, İstanbul.
29. Neve, P., 1987. "Projekt archäologischer Park", N. Başgelen (yay.), *Hattuscha-Information*. Arkeoloji ve Sanat Yayınları, İstanbul.
30. Özdoğan, M., 2012. "Cumhuriyet'in Düşünsel Temellerinin Oluşumda Arkeolojinin Yeri", B. Özukan (yay.) *Bugünün Bilgileriyle Kemal'in Türkiye'si. La Turquie Kamâlisme*: 182-195. Boyut Yayıncılık A.Ş., İstanbul.
31. Özdoğan, M., 2011. *50 Soruda Arkeoloji*. Bilim ve Gelecek Kitaplığı, İstanbul.
32. Özdoğan, M., 2006. "Organizing prehistoric sites as open air museums. Two experimental cases: Çayönü and Kirkclareli", Z. Ahunbay ve Ü. İzmirligil (yay.) *Management and Preservation of Archaeological Sites*: 50-57. ICOMOS Türkiye, YEM Yayınları.

33. Özdoğan, M., 1999a. “Anadolu’dan Avrupa’ya Açılan Kapı Trakya”, *Arkeoloji ve Sanat* 90: 2-28.
34. Özdoğan, M., 1999b. “Preservation and Conservation of Prehistoric Sites. Two Experimental Cases: Çayönü and Kırklareli-Aşağıpınar”, M. Korzay, N.K. Burçoğlu, Ş. Yarcan, D. Ünalın (yay.) *International Conference on Multicultural Attractions and Tourism I*: 179–195. Boğaziçi Üniversitesi Yayınları.
35. Özdoğan, M., 1998. “Ideology and Archaeology in Turkey”, L. Meskell (yay.), *Archaeology Under Fire Nationalism, Politics and Heritage in the Eastern Mediterranean and Middle East*: 111-123. Routledge, Londra.
36. Özdoğan, M. ve Z. Eres, 2012 “Protection and Presentation of Prehistoric Sites: A Historic Survey from Turkey”, *Origini XXXIV*: 467-484.
37. Özdoğan, M. ve H. Parzinger, 2012. *Die frühbronzezeitliche Siedlung von Kanlıgeçit bei Kırklareli - Ostthracien während des 3. Jahrtausends v. Chr. im Spannungsfeld von anatolischer und balkanischer Kulturentwicklung*. Deutsches Archaeologisches Institut (Eurasian-Abteilung).
38. Rieger, I., 1978. “Freilichtmuseum und Denkmalpflege”, *Museumskunde*, 43: 11- 15.
39. Schöbel, G., 1997. “Pfahlbaumuseen und Pfahlbausammlungen”, *Archäologie in Deutschland Sonderheft*: 115-123.
40. Shaw, M.K.W., 2004. *Osmanlı Müzeciliği - Müzeler, Arkeoloji ve Tarihin Görselleştirilmesi*. İletişim Yay., İstanbul
41. Zippelius, A., 1974. *Handbuch der Europäischen Freilichtmuseen*. Rheinland Verlag.

<http://cocuklarinlimyrasi.tumblr.com/>

## Summary

### **Archeological evidence, protection, demonstration and relationships between societies (on the basis of the Kirklareli monument)**

**Zeynep Eres**

Istanbul Technical University, Turkey.

During recent years protection and display of cultural remains exposed through archaeological excavations has been one of the top agenda items of the international bodies such as ICOMOS or the European Council that are concerned with the cultural heritage. Within this framework, it has been highlighted that the prime target of cultural heritage management should not be solely oriented for tourism, but it must be fully engaged in establishing an active collaboration with local communities, developing policies for protection and exhibition with the active participation of local actors. It is thus anticipated to develop awareness and to activate interest of the local communities towards cultural and as well archaeological heritage within their own environment. This paper, after presenting a conspectus on the history of the interface between field archaeology and communities in Europe, will present a survey of archaeology Ottoman era specifying its social context, bureaucratic procedures and legislative basis; this will be followed by a survey of polices on protection and notable cases that have successfully incorporated local actors during the Republic period. The final part of the paper covers preservation and exhibition practices developed through our excavations at Ařađı Pınar and at Kanlıgeçit.

**Keywords:** cultural heritage, public awareness, conservation, archaeological preserve.



## Xülasə

### Arxeoloji qazıntı, mühafizə etmə, nümayiş etdirmə və cəmiyyətlər arasındakı münasibətlər (Kırklareli abidəsi əsasında)

**Zeynəb Eres**

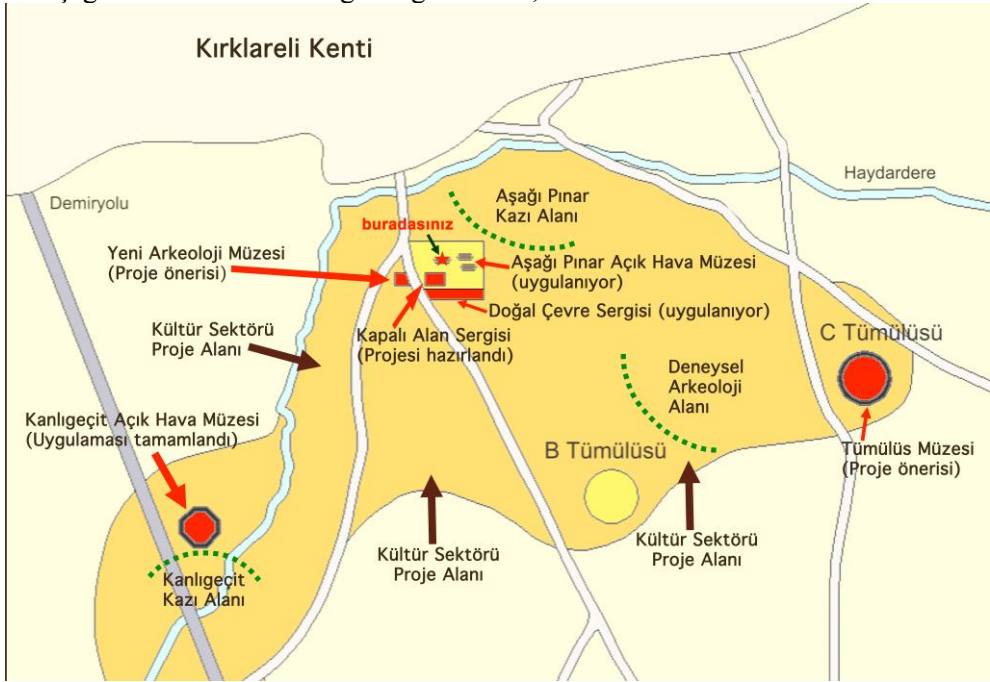
İstanbul Texniki Universiteti, Türkiyə.

Arxeoloji bölgələrdə qazıntı nəticəsində üzə çıxan mədəniyyət qalıqlarının qorunması və nümayiş etdirilərək cəmiyyətə təqdim olunması son illərdə İCOMOS, Avropa Konseyni kimi mədəniyyət sahəsində çalışan beynəlxalq qurumların üzərində dayandığı bir məsələdir. Bu çərçivədə mədəniyyət qalıqları yalnız turistlər üçün deyil, o bölgədə yaşayan cəmiyyət üçün də bir dəyər olaraq qiymətləndirilməsi və onların da mühafizə etmə, nümayiş etmə proseslərində yer almasının vacibliyi xüsusilə vurğulanmaqdadır. Beləliklə, yerli əhali də ətrafındakı keçmiş mədəniyyətləri mənimsəyərək özününkiləşdirməsi və arxeoloji sahələrin daima qorunması məsələsində könnüllü rolunun olması gözlənilməkdədir. Bu məqalədə Avropada arxeoloji sahə və cəmiyyət arasındakı tarixi inkişafı qısaca açıqladıqdan sonra Türkiyədə Osmanlı zamanında arxeologiya və cəmiyyət münasibətləri bürokratiya və hüquqi proseslərin inkişafı baxımından ələ alınmışdır. Sonrasında cumhuriyyət zamanında mühafizə layihəsini inkişaf etdirən və bu aspektdə xüsusilə yerli xalqı bu prosesə daxil edən müvəffəqiyyətli tətbiqlər qısaca açıqlandıqdan sonra Kırklareli Aşağı Pınar və Kanlıgeçit qazıntı işləri daxilində inkişaf etdirdiyimiz mühafizə və nümayiş etdirmə layihələri tanıtılmışdır.

**Açar sözlər:** mədəni miras, ictimai məlumatlandırma, mühafizə etmə, arxeoloji qoruy.



1- Aşağı Pınar kazı alanının genel görünümü, 2010



2- Kırklareli Güney Kesim Arkeolojik Alan Planlaması



### AŞAĞI PINAR AÇIK HAVA MÜZESİ

#### A. SERGİLEME ALANI

- A1. Genel Tanıtım
- A2. Mimari
- A3. Teknoloji
- A4. Tarihsel Süreç ve Toplanma Alanı
- A5. Doğal Çevre
- A6. Beslenme
- A7. Çakmaktaşı Teknolojisi
- A8. Çanak Çömlek Teknolojisi
- A9. Zaman Tüneli

#### B. MİMARİ SERGİLEME

- B1. 6. Tabaka evi
- B2. 4. Tabaka evi

#### C. TABAKALANMA

#### D. DENEYSEL ARKEOLOJİ ALANI

- D1. Fırınlık
- D2. Odunluk
- D3. Kil Havuzu
- D4. İşlik Yeri

#### E. ÇOCUKLAR İÇİN ARKEOLOJİK

#### KAZI ALANI

#### F. DOĞAL ÇEVRE ALANI

- F1. Evcil Hayvanlar Maketi
- F2. Sulak Alan
- F3. Kayalık Alan
- F4. Kamp Yeri Maketi
- F5. Post Yüzenler Maketi

- Seyrek orman
- sık orman
- çalı

### 3- Aşağı Pınar Açık Hava Müzesi planı



4- Ahmetler Köyü'nde bulunan büyük samanlık yapısı, 1997



5- Ahmetler Köyü'nden taşınan samanlığın açık hava müzesi alanında yeniden kurulması (sergi evi I), 2001



6- Aşağı Pınar açık hava müzesinde kurulan üç samanlık (sergi evi I-III), genel görünüm 2010



7- Samanlıkların arkadan görünümü, 2010



8- Sergi evi I iç mekanı, 2008

# KÜLTÜR TARİHİ AÇISINDAN KIRKLARELİ'NİN ÖNEMİ



Kırkareli'nin kültür tarihindeki önemi her şeyden önce kıtalar arasındaki konumundan kaynaklanmaktadır. Kırkareli Asya ile Avrupa arasındaki en kolay geçiş yolunun üzerindedir. Ayrıca Karadeniz Havzası ile Ege ve Akdeniz Havzalarını birbirine bağlayan deniz yolu üzerinde stratejik bir konumdadır. Bu nedenle Trakya'da yapılan çalışmalar, uzak bölgeler arasındaki göç, istila, ticaret, kültür, bilgi ve mal aktarımının anlaşılması açısından kritik bir öneme sahiptir. Bunun yanı sıra bölgenin doğal çevre ortamının zenginliği ve çeşitliliği, başta bakır ve demir olmak üzere önemli hammadde yataklarının bulunması, uygarlık tarihi boyunca Kırkareli'nin çekiciliğini artırmıştır.

Trakya'nın kültür köprüsü olma özelliği, yaklaşık 1.600.000 yıl öncelerinde Afrika'dan çıkan ilk insanın Avrupa'ya geçişiyle başlamıştır. Daha sonraki dönemlerde de Trakya bir yandan birçok uygarlığa sahne olurken, öte yandan geçiş yolu olma özelliğini sürdürmüştür. Yakındoğu ve Anadolu uygarlıkları buradan Balkanlar'a ve Avrupa'ya yayılmış, Doğu Avrupa'dan gelen göçlerde Anadolu'ya yine bu yol üzerinden girmiştir.

Uygarlık tarihi açısından taşıdığı öneme karşın, Trakya'nın kültür tarihi yakın zamanlara kadar çok az araştırılmıştır.

## KIRKLARELİ'NDE İLK ARKEOLOJİK ARAŞTIRMALAR

### Osmanlı Dönemi

1828 ve 1874 yıllarında kısa bir süre için Kırkareli'ni iki kez işgal eden Ruslar'ın Aşağı Pınar Mevkii'nde bugün izi bile kalmamış olan tümülüsleri kazdıkları ve buluntuları Rusya'ya götürdükleri bilinmektedir. Daha sonra Eriklince çevresindeki tümülüsler, ilk olarak 1891'de M. Kristodulos, daha sonra 1908'de ünlü etnoğrafya ve arkeoloji uzmanı İngiliz F.W. Hasluck tarafından kazılarak belgelenmiştir. Hasluck ayrıca bölgenin Yörük kültürü üzerine de araştırma yapmıştır. İki Balkan Savaşı arasında Bulgar işgali sırasında B. Filov, Kırkareli'nin kuzeyindeki dolmenleri ve çevresindeki tümülüsleri belgeleyerek haritaya işlemiştir. Bu çalışmanın 1933 yılında V. Mikov tarafından yayımlanmasıyla ilk kez Kırkareli dolmenleri (kapaklıkaya) bilim dünyasına tanıtılmıştır.



Frederick W. Hasluck



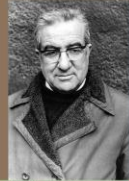
Atatürk, Edirne Müzesi'nde



Kazım Dirik



Arif Müfid Mansel



Nezih Fıratlı



A. M. Mansel'in Alpüllü Kazısı, 1936

### Cumhuriyet Dönemi

1930'lu yıllarda Atatürk Trakya bölgesi kültürlerine özel bir ilgi göstermiş ve İstanbul Arkeoloji Müzesi müdürü A.M. Mansel'i bölgede kazı yapmakla görevlendirmiştir. Mansel, 1937-1939 yılları arasında Aşağı Pınar'da üç tümülüsü, 1936'da Alpüllü tümülüsü ve yerleşimini, 1937'de Lüleburgaz'da bir tümülüsü, 1938'de Vize'de dört tümülüsü ile Çömlektepe Höyüğü'nü ve 1939'da yine Vize'de beş tümülüsü kazmış ve ayrıntılı olarak yayımlamıştır.

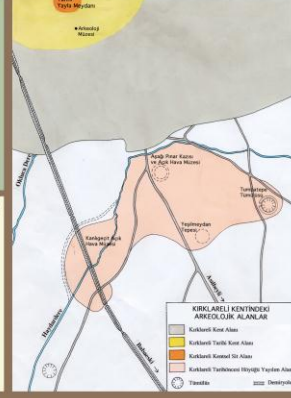
1935-1942 yılları arasında Trakya Bölgesi Umumi Müfettişi olan Kazım Dirik, arkeoloji, etnoğrafya ve sanat tarihi çalışmalarını devletin bütün olanaklarıyla desteklemiş ve Mimar Sinan'ın eserlerinin restore edilmesini sağlamıştır. Dernekler kurmuş ve kapsamlı yayınlar çıkarmıştır. Bunun yanı sıra bölge halkının Trakya arkeolojisi konusunda aydınlatılması için tanıtıcı kitapçıklar ve sergiler hazırlamıştır. Yapılan belgeleme ve tanıma çalışmaları köylere kadar yaygınlaştırmış, bazı köylerde köy müzelerinin kurulması teşvik edilmiştir. 1963 yılında F. Dirimtekin Vize Karaköçek Tümülüsü'nde, N. Fıratlı da 1963 yılında Karakoç ve 1968 yılında Midye (Kıyıköy) tümülüslerinde belgeleme çalışması yapmıştır.

# KIRKLARELİ'NDE SÜRDÜRMEKTE OLDUĞUMUZ PROJELER



KIRKLARELİ YAKIN ÇEVREDE BAŞLICA KÜLTÜR VARLIKLARI

Kırklareli'nin tarihsel açıdan önemini anlaşılması üzerine, 1993 yılında İstanbul Üniversitesi Prehistorya Anabilim Dalı, başta Alman Arkeoloji Enstitüleri ve İstanbul Teknik Üniversitesi olmak üzere çeşitli kurumlardan farklı dallardaki uzmanların katılımıyla bir ekip oluşturularak, geniş kapsamlı bir araştırma projesine başlamıştır.



KIRKLARELİ KENTİNDE BAŞLICA KÜLTÜR VARLIKLARI

Ekibimiz Kırklareli ilinin bütününe kapsayan çok yönlü bir "kültür sektörü" projesinin hazırlanabilmesi için gerekli olan kültür envanteri çalışmalarını sürdürmektedir. Amacımız bölgenin kültür varlıklarını bilim dünyasına tanıtmamızın yanı sıra, bunların korunarak gelecek kuşaklara aktarılmasını ve bölgenin sosyo-ekonomik zenginliğine kazandırılmasını sağlamaktır.

## PROJE KAPSAMINDA YAPILAN ÇALIŞMALAR

Kanlıgeçit İlk Tunç Çağı Kazısı



Aşağı Pınar Neolitik Çağ - Kalkolitik Çağ Kazısı



Kanlıgeçit Açık Hava Müzesi Projesi



Aşağı Pınar Açık Hava Müzesi Projesi



Istranca Dağlık Bölgesi Geleneksel Köy Mimarisi



Erken Cumhuriyet Dönemi Köy Mimarisi



Kırklareli Sit Alanı Koruma Projesi



Kaynarca Kasabası Mimarlık Araştırması



Ahmetçe Köyü Trakya Araştırmaları Merkezi



Kırklareli Doğal Çevre ve Jeoarkeoloji Araştırmaları







9b- Sergi evi I'deki bilgi panoları



10- 1/50 ölçekli yerleşme maketi



11- Kırklareli çevresinden öğrenci gruplarının sergi evi ziyareti, 2008



12- Sergi evi içinde öğrenci grupları, 2008



13- Sergi evi içinde Kırklarelililer, 2010



14- Sergi evi II'de Neolitik ev yaşamının 1/1 ölçekli canlandırması, 2009



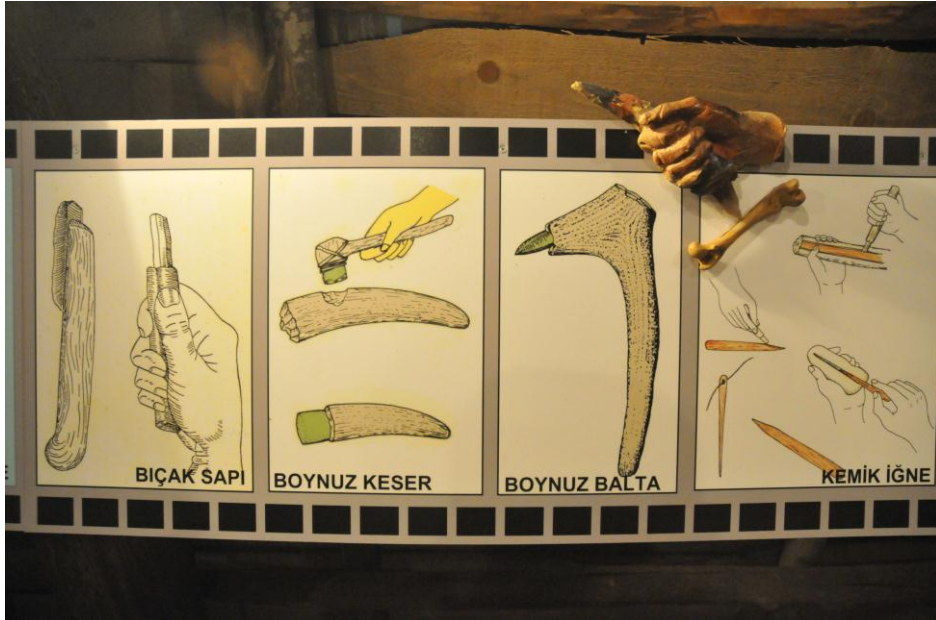
15- Sergi evi III'te Neolitik ev yaşamının 1/1 ölçekli canlandırması, 2011



16- Sergi evi III'te tarihöncesi dönemde zanaatkarlar canlandırması, marangoz ve boncuk ustası, 2012



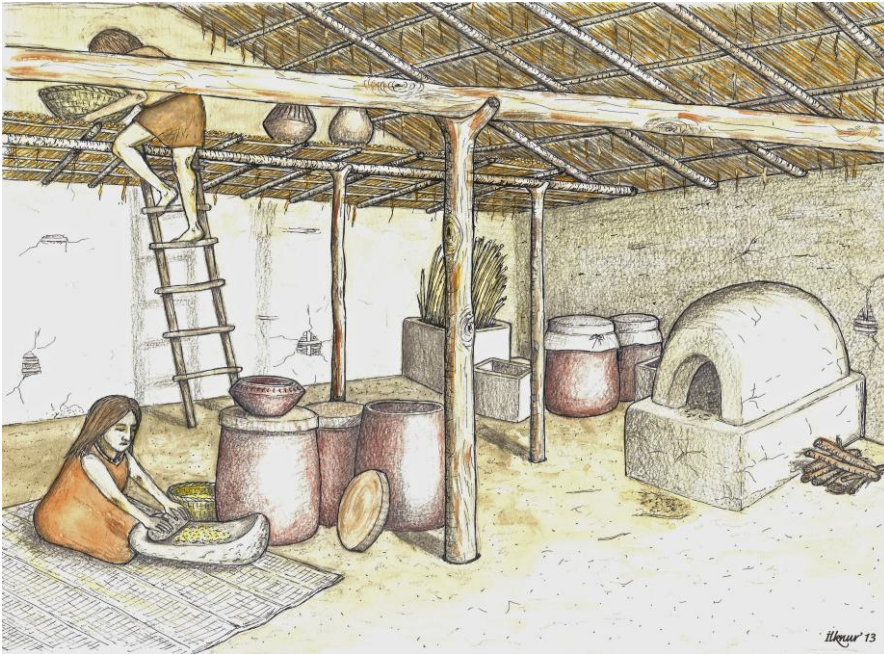
17- Aşağı Pınar bulunan bir ara kat döşemesine ait kerpiç parçalarının açıkla panoları ile birlikte sergilenmesi, 2010



18- Tarihöncesi dönem aletlerini ve kullanım biçimlerinin anlatan bilgi panosu, 2010



19- Bilgi panolarında canlandırma çizimleri ile Aşağı Pınar'da gündelik yaşamın anlatımı, 2013



20- Bilgi panolarında canlandırma çizimleri ile Aşağı Pınar'da gündelik yaşamın anlatımı, 2013



21- Ařađı Pınar Dođal evre Sergisi iin hazırlanan, tarihöncesi dönemde bölgede varlıđı saptanan hayvanların maketleri







22- Aşağı Pınar Doğal Çevre Sergisi'nde yer alan avcı ve yardımcısı maketi



23- Kanlıgeçit Açık Hava Müzesi, 2012



24- Kanlıgeçit Açık Hava Müzesi'ni ziyaret eden Kırklarelililer, 2010