

Neolitik adlamasının dünden bugüne değişen tanımı

Mehmet Özdoğan
İstanbul Üniversitesi, Türkiye

*Ülkemizin Akademik ortamına
“Neolitik Dönemi” bir araştırma
alanı olarak kazandıran Hocamız
Prof. Dr. Halet Çambel’in Anısına*

Giriş: Bazı Anımsamalar

Neolitik Dönem boyunca kültürel, sosyal ve ekonomik alanda çok önemli değişimler yaşanmış ve günümüz uygarlığının temelleri yine bu süreçte atılmıştır. Bu nedenle Neolitik sözcüğünü yalnızca arkeologların belirli bir dönemi tanımlamak için kullandığı bir adlama olarak görmek doğru değildir. Neolitik Dönem insan ile doğal çevre ilişkisini yeniden biçimlendirmiş; insan bu dönemde ilk kez doğaya fiziki müdahalede bulunarak doğal çevre koşullarının değişimine dayalı yeni bir yaşam biçimi geliştirmiştir; bu bakımdan Neolitik Dönem yalnızca arkeologların değil, toplum ve doğa bilimcilerin de ilgi odağı olmuştur. Her ne kadar Neolitik yaşam biçiminin oluşumu birkaç bin yıl gibi uzun bir süreye yayılmışsa da sonuçları beslenmeden toplumsal örgütlenmeye kadar her alanda devrim niteliğinde değişimlere yol açmıştır. Zaman zaman bazı meslektaşlarımız tarafından eleştirilmişse de G. Childe bu süreci haklı olarak “devrim” olarak tanımlamıştır. Neolitik Dönem öncesinde 2 milyon yılı aşkın bir süre insanlar yaşamlarını avcılık, balıkçılık, bitki toplayıcılığı ve çoğu kez gezginci olarak geçirmiş, toplumsal yaşam da buna göre biçimlenmiştir. Son Buzul Çağı, Würm IV sona erip günümüz iklim koşulları oluşmaya başladığında gezginci, avcı, balıkçı toplulukların yaşam ortamı da değişmiş; insanlar her yerde yeni doğal çevre ortamına uyum sağlayacak biçimde beslenme alışkanlıklarını da değiştirmişlerdir. Neolitik Dönem’in sonuna baktığımızda Yakın Doğu’nun belirli bölgelerinde yaşayan toplulukların tahıl, bakla ve mercimekgiller ile günümüzün çiftlik hayvanlarını evcilleştirdiklerini ve bu düzeni sürdürebilmek için kalıcı yapılardan oluşan, günümüzün köyleri ile benzeşen yerleşimleri kurarak yaşamlarını buna göre yeniden biçimlendirdiklerini görmekteyiz. Kuşkusuz bu seçim Neolitik Dönem’in başlarında günümüzün iklim koşulları ve doğal çevrenin oluşum sürecinde bölgede yaşayan toplulukların besin üretimine ve yerleşik yaşama geçmek üzere yaptıkları bilinçli bir seçim değildi. Holosen olarak

tanımlanan, günümüzden yaklaşık 12 bin yıl öncelerinde insanlar Buzul sonrası iklim döneminin başlarında çevrelerindeki doğal ortamdan yararlanmaya başlamış; giderek tahıl ve hayvancılığın diğer beslenme alışkanlıklarına göre sağladığı olanaklar belirginleştikçe beslenme alışkanlıklarını değiştirerek M.Ö.7.bin yıllarına gelindiğinde kelimenin tam anlamıyla “çiftçi” olmuşlardır. Her ne kadar günümüzde “Neolitik yaşam” dendiğinde ilk akla gelen yukarıda yapmış olduğumuz tanım ise de, ilk kullanıldığı 1865 yılından bu yana “Neolitik” adlandırmasının kapsam ve anlamı sürekli olarak değişmiştir. Bu nedenle ülkemizdeki Neolitik Döneme bakışın nasıl değiştiğini tanımlamadan önce bu kavramın geçmişi kısaca özetlemekte yarar görmekteyiz. (Trigger 1989; Wright 1971).

Bilindiği gibi Neolitik, “yeni taş” sözcüğünden türemiş ve giderek dönem adı olarak kullanılmaya başlanan bir sözcüktür. Kültürel dönem adı olarak Neolitik ilk kez Avrupa Arkeolojisi için kullanılmıştır. Avrupa Arkeolojisi, Klasik Arkeoloji ve Ön Asya Arkeolojisinden ayrı bir alan olarak gelişmiş, yazılı kaynaklardan yoksun olduğu için Roma Dönemi öncesi buluntuların dönemsel ayrımlarının yapılması da zorlaşmıştır. Aydınlanma Çağı ve Endüstri Devrimi sürecinde Avrupa’nın hemen her yerinde binlerce kazı yapılmış ve 19.yy ın başlarına kadar bu kazılarla ortaya çıkan bulguların anlamlandırılması ve tarihlendirilmesi kadar sınıflandırılması da tartışmalı bir sorun olarak kalmıştır. Bu bağlamda Paleolitik Döneme ait bulguların sınıflandırılması ve yaşlandırılmasındaki sorun, yer bilimleri alanındaki hızlı gelişmeler ve özellikle daha 1837 yılında J.L.R. Agassiz’in İsviçre Alplerinde yapmış olduğu çalışmalarla kısmen çözülebilmiştir. Agassiz insanların Avrupa kıtasında var olduğu dönemde art arda buzul ve buzul arası sıcak dönemlerin yaşanmış olduğunu ortaya koymuş, böylelikle Paleolitik Dönem aletleri ile birlikte bulunan hayvan ve bitki kalıntılarının sıcak ve soğuk türlere göre değişimi zamansal ayırım için bir ölçek oluşturmuştu. Bu ayırım, kazılarda bulunan taş aletlerin jeolojik katmana göre değerlendirilmesini ve böylelikle daha o yıllarda kültürün ve teknolojinin nasıl değiştiğinin ana hatlarıyla belirlenmesini sağlamıştı. Ancak yer bilimlerinin desteği Son Buzul Dönemi’nin bitimi ile sınırlı kalmış; Roma İmparatorluğu’nun Avrupa’nın kuzeylerine yayıldığı M.Ö. 1.yy sonrasına kadar olan döneme ait arkeolojik bulguların tarihlendirilmesi o yıllar için çözümsüz bir sorun durumundaydı. 18.yy ın sonu ve özellikle 19.yy ın başları Avrupa ülkelerinde toplanmış olan arkeolojik buluntuların bugün müze olarak adlandırdığımız ulusal kurumlara dönüştüğü bir dönemdir. Bu bağlamda Danimarka Krallığı da Kopenhag’da bir milli müze kurulmasına karar vermiş, bunu düzenleme işini de C.J. Thomsen’e vermiştir. Thomsen buluntuların o dönem alışlagelmiş şekliyle biçim ve güzelliğine göre değil, tarihsel süreci ortaya koyacak şekilde

sergilemeyi öngörmüştür. Thomsen basit bir mantık yürütmüş, aletlerin yapımı için kullanılan teknolojilerin basitten gelişine doğru zaman içinde deęiştiğini, en basitinin taş, bunu bakır ve en gelişkininin de demir olduğunu öngörerek günümüzde “ Üç Çağ Sistemi “ olarak adlandırdığımız ve halen de kullanmakta olduğumuz Taş Devri, Bakır Devri ve Demir Devri ayrımını ortaya atmış; müzedeki buluntuları da bu ayrıma göre sergilemiştir. Her ne kadar önceleri Thomsen’in bu yaklaşımı çok eleştirilmiş ise de yeni yapılan kazılar bu gözleme baęlı olarak izlendiğinde Thomsen’in yaklaşımının doğru olduğu ancak daha ayrıntılanması gerektięi anlaşılmıştır.

Thomsen’in ardından 19.yy ın ilk yarısında Baltık Denizi İskandinav arkeologların ilgi odaęı olmuştur. Yukarıda deęindiğimiz gibi yer bilimleriyle gelişen ve günümüzde “Paleolitik Çağ Arkeolojisi” olarak tanımladığımız dönem üzerinde çalışan arkeologlar, arkeolojik dolguların doğal çevre ortamı ile bitki-hayvan kalıntılarının birlikte ele alınmasının geçmiş dönemleri anlamak için taşıdığı önemin zaten ayırdındaydılar. Baltık Denizi Buzul Dönemin sona ermesinden sonra kısmen dünya deniz düzlemlerinin deęişimi, kısmen epirojenik hareketlerle kısa zaman dilimleri içinde tatlı su gölü, deniz, tuzlu su gölü gibi art arda deęişimler geçirmiş; çevresindeki kültürler de beslenme ve yaşamlarını buna göre ayarlamışlardır. İskandinav arkeologların eski Baltık Gölü-Denizi’nin kıyı şeridi “*midden* (yenen deniz kabuklarının atıklarından oluşan tepecikler)lar” üzerinde yoğun olarak çalışması giderek Thomsen’in Üç Çağ Sisteminin doğru ancak yetersiz olduğunu göstermeye başlamıştı. Sorun özellikle Taş ile Bakır Devri arasında giderek daha tanımlı hale gelen buluntu topluluklarının nasıl adlandırılacağı idi. *Midden*’larda ortaya çıkan buluntu toplulukları yontmataş aletleri ile tanımlanan Paleolitik Çağdan da, maden aletleri bulunduran sonraki yerleşimlerden farklıydı; taş aletler yongalanarak değil sürtülerek biçimlendirilmiş, yüzeyleri de cilalanmış gibi parlamıştı. Bu durumun farklı bir kültürel süreci yansıttığını düşünen J. Lubbock 1865 yılında Taş Dönemi’ni eski ve yeni olarak ikiye ayırmış ve böylelikle ilk olarak Neolitik adlaması ortaya çıkmıştı. Sürtülerek biçimlendirilen taşların yüzeyleri ağızlanarak parlatılmış olduğu için Lubbock’un Yeni Taş Devri olarak adlandırdığı bu dönemin adı Türkçemize çeviri hatasıyla “Cilalı Taş Devri” olarak girmiştir. Hemen ardından H. Westropp 1866 yılında eski ve yeni taş dönemleri arasında bir geçiş sürecinin yaşandığını ve bunun her bakımından iki dönemden de ayrı olarak Mezolitik tanımını zaman dizinine katmıştır.

Lubbock’un Neolitik, ve ardından Westropp’un Mezolitik tanımlamalarına kadar, Bakır Çağ öncesi dönemlere ait aletler, ayırım yapılmaksızın “taş” olarak tanımlanmaktaydı; Mezolitik Dönem taş aletlerinin ayırtedici özelliğinin mikrolitik, Neolitik’i de sürtürek parlatma

olduğunun anlaşılması, Batı ve Orta Avrupa’da daha önceden toplanmış olan buluntu topluluklarının yeniden ele alınmasını gerektirmiştir. Bu bağlamda alet olarak madeni değil sürtülerek biçimlendirilmiş taşları kullanan ve çanak çömlek bulunan buluntu yerleri “Neolitik” olarak tanımlanmış ve böylelikle 19.yy ın ikinci yarısında Neolitik adlaması çanak çömlek kullanımıyla özdeşleşmiştir. 20.yy ın ilk çeyreğinde ise “Neolitik” teknolojik bir gelişimi yansıtan dönem adı olarak kullanılmıştır.

İlk kez 1915 yılında E. Smith Neolitik kültürün tarım ve çiftçiliğin başlangıcıyla ilişkilendirilmesi gerektiğini ileri sürmüştü; ve böylece teknoloji kökenli “Neolitik” adı beslenmeye yönelik olarak ilişkilendirilmeye başlanmıştır. E. Smith’in buluntu topluluğunun bir ögesi yapmış olduğu bu katkıyı toplumsal bir içeriğe dönüştürüp anlam kazandıran Gordon Childe’dir. Batı Avrupa’nın ilk Marksist arkeoloğu olarak bilinen Childe kültürel süreci beslenme, toplumsal düzen ve ekonomi ile bağlantılı olarak yorumlamaya çalışan, kuramsal ağırlıklı diğer araştırmacılara göre arkeolojik malzemeye de çok hakim bir araştırmacıydı. İngiltere’den Hindistan’a, Sovyetler Birliği’nden İskandinav ülkelerine kadar hemen hemen bütün kazı yerleri ile müzeleri gezmiş, malzemeyi incelemiş ve böylelikle soyut kuramsalda kalan bakış açılarını somut verilere dayalı olarak yeni bir anlatıma taşımıştı. Bu bağlamda G. Childe’in ülkemizde kazı yerlerini gezdiği, malzemeler üzerinde ayrıntılı çalıştığı ve özellikle Yumuktepe’de uzun süre kaldığını hatırlatmakta yarar görmekteyiz. Childe daha 1926 yılında tarıma geçmiş olmanın toplumsal yaşamda mülkiyet, miras, organize iş gücü, depolama, artı ürün ve artı değer gibi çok önemli sonuçlara yol açacağını görmüş ve bu nedenle daha sonraki çalışmalarını Neolitik dönemin daha iyi tanımlanması üzerine yoğunlaştırmıştır.

G. Childe’in bu yaklaşımının temelini çok uzun süre avcılıkla geçinen insanların nerede, ne zaman ve neden tarım ve çiftçiliğe başladıklarının sorusuna yanıt aramak oluşturmuştur. O dönemde Neolitik ile ilgili en yoğun bilgi Batı ve Orta Avrupa’dan gelmekte ancak bu bölgelerde Neolitik olarak tanımlanan yerleşimlerin hiçbirinde tarımın başlangıç aşamalarının izleri görülmemektedir. Dolayısıyla Childe tarım ve hayvancılığın başka bir coğrafyada başlayıp geliştikten sonra Avrupa’ya aktarılmış olduğunu ileri sürdü. O yıllarda Avrupa dışında bu soruları yanıtlayacak dönemleri veren kazı yerleri yok denecek kadar azdı, özellikle Paleolitik Dönem sonrası kazılarda bu soruyu yanıtlamaya yardımcı olacak bitki ve hayvan kalıntıları toplanmamaktaydı. Bu nedenle Childe ilk önceleri somut veri yerine doğal çevre ortamına dayalı kuramsal bir yaklaşım geliştirmeye çalışmış ve R. Pumpelly’in 1908 yılında Orta Asya’da Anav Bölgesi’nde yaptığı çalışmalarda ileri sürdüğü “Vaha Kuramı”na yönelmişti (Pumpelly 1908).

Ancak bu görüşünü daha sonra deęiştirmiş, tarım ve çiftçiliğin başlangıcı için vahaların deęil akarsu boylarındaki verimli ovaların uygun ortamı sağladığını öngörmüştü. Childe arkeolojik malzeme ve Marksist kuramlar kadar doğa bilimlerindeki gelişmeleri de yakından izlemekteydi. Childe, A. von Humboldt'un 1907 yılında günümüzdeki tarıma alınmış bitkilerin yabani atalarından farklı olması gerektięi görüşü kadar, Candolle ve 1926 yılında da Vavilov'un tarım bitkilerinin yabani atalarının doğal yaşam alanlarını belirlemek için yaptıęı çalışmalardan da etkilenmiş olmalıdır. Childe'in kuramlarını geliştirdięi sıralarda İndus, Fırat-Dicle ve Nil gibi akarsu boylarında yapılan arkeolojik çalışmalar daha önceleri bilinmeyen şaşırtıcı nitelikte tarihöncesi kültürlerin varlığını ortaya koymaktaydı. İndus boylarında Harappa ile Nil Deltası'nda Merimde, Nagada kültürlerinin yanı sıra Mezopotamya höyüklerinde giderek tarihöncesi dönemlere inilmiş ve ortaya çıkan yapılar kadar buluntular da dönemin düşünürlerini etkilemişti. Bu nedenle Childe çiftçiliğin Mezopotamya'da başladığını, başlangıç sürecini burada geçirdikten sonra çiftçilerin göçü ile Avrupa'ya ve dięer bölgelere aktarıldığını ileri sürmüştü. Childe'in bu görüşünün temelini Yakın Doęu dışında hiç bir yerde tarım ve çiftçiliğin ön aşamalarının görülmemiş olması oluşturmaktadır. Childe'in bu yaklaşımı kolonizasyonu çağrıştıran, bir anlamda "sistemli bir göçü" içerdięi için daha sonraları, özellikle 1970-1990 yılları arasında çok eleştirilmiş, hatta tümüyle red edildikten sonra ancak 2000 yıllarından sonra yeniden kabul görmüştür.

Döneminin birçok arkeoloęu gibi Robert J. Braidwood da G. Childe'in görüşlerinden çok etkilenmiş ve bunu her seferinde vurgulamıştır. Braidwood Childe'in kuramsal olarak ortaya koyduęu "tarım nerede başladı?" sorusunun yanıtı üzerine gitmiş ve bu sorunun kesin yanıtının yalnızca arkeolojik verilerle yanıtlanamayacağını, doğal bilimlerin dallarından da destek alınması gerekliliğini ileri sürmüştür. Bu bağlamda Braidwood, Paleolitik, Mezolitik, Neolitik gibi teknoloji çıkışlı dönemseller ayırmaların uygarlık tarihinin gelişim sürecini tanımlamak için doğru olmadığını; beslenme, yaşam biçimi ve ekonomiye dayalı yeni bir adlama düzeninin kullanılmasının doğru olacağını savunmuştur. Braidwood'un Neolitik Dönem için önerdięi adlar: "besin üretimine başlangıç dönemi (*incipient food production*)", "tarımcı ilk köy toplulukları (*early farming villages*)", "gelişkin köy toplulukları (*effective food producing villages*)" dır (Braidwood 1960). Bu amaçla Neolitik yaşamın temelini oluşturan ve bilinen en eski Neolitik yerleşimlerde bir paket olarak birlikte bulunan arpa, buęday, mercimekgiller, koyun, keçi, sığır ve domuzun yabani olarak bulunduęu bölgenin, besin üretimine geçişin ilk yaşandıęı yerler olması gerekli olduğunu ileri sürmüştür. Doęa bilimcilerle yaptıęı deęerlendirme sonunda bu bölgenin daha önce J.H. Breasted'in 1916 yılında ileri sürmüş

olduğu “Bereketli Hilal”in çevresinde ancak biraz daha gerisinde, batıda Karmel, Cebeli Lübnan, Amanos; kuzeyde Güneydoğu Toros; doğuda Zagros Dağları’nın Suriye düzlüklerine bakan iç eteklerinde olması gerektiğini önermiştir (Breasted 1916). Braidwood’un “doğal yaşam bölgesi” olarak adlandırdığı kuşak birçok araştırmacı tarafından Breasted’in “Bereketli Hilali” ile karıştırılmaktadır; Breasted “Bereketli Hilal” tanımını belli bir doğal çevre ortamına bağlı olarak değil, Yakın Doğu uygarlıklarının temellerinin atılarak geliştiği Filistin’den Mezopotamya’ya kadar olan bölgeyi Yakın Doğu’nun simgesi olarak gördüğü “hilale” benzetmesinden kaynaklanmaktadır. Braidwood kuramını sınamak amacıyla 1948 yılında doğa bilimcilerden oluşan kalabalık bir ekiple tanımladığı bölgenin doğusunda Zagroslar’da alan çalışmasına başlamış, 1955 yılına kadar Jarmo, Karimsahir ve Asiab gibi kazıları gerçekleştirmiştir. Özellikle Jarmo kazısı Braidwood’un görüşlerinin doğruluğunu kanıtlar nitelikte verileri ortaya çıkartmıştır. Jarmo’da Braidwoodlar tarıma alınmış tahıllar, evcilleşme sürecindeki hayvanlar, tahılların işlenmesinde kullanılan öğütme taşları ve havanlar ile birlikte basit bir köy düzenini ortaya çıkartmışlardır. Braidwood’un elde ettiği sonuçlar bilim dünyasında büyük bir etki yaparak o tarihten itibaren doğa bilim dallarına ait uzmanlar arkeoloji projelerinin vazgeçilmez bir parçası haline gelmiş ve Braidwood’un tanımladığı bölgenin çeşitli yerlerinde özellikle İsrail, Ürdün, Lübnan’da Neolitik döneme ait çok sayıda kazı yapılmaya başlanmıştır.

Braidwood da tıpkı G. Childe gibi kısıtlı bir doğal çevrede sınırlı beslenme olanaklarının insanları zorlaması ile tarıma dayalı Neolitik yaşamın başlangıcının oluştuğunu öngörmüş, bu nedenle ilk Neolitik yerleşimlerin gelişkin bir yapısı olmayan, eşitcil ve ancak yaşamını sürdürme kaygısı taşıyan basit köyler olduğunu ileri sürmüştür. Jarmo kazıları da tam olarak Braidwood’un bu tanımına uygun sonuçlar vermiştir. Braidwood bu çalışmaları yaptığı sırada Neolitik yaşamın gelişim süreci oldukça dar bir zaman aralığına konmakta, tarımın hemen ardından çanak çömlek kullanımının başladığı düşünülmekteydi. O yıllarda W.F. Libby radyoaktif karbonun yarı yaşına bağlı olarak yaşı bilinmeyen arkeolojik bulguların tarihlenebileceğini ileri sürmüş ve yöntemini Braidwood’un Mısır kültürlerinden sağladığı mutlak yaşı bilinen örneklerle deneyerek geliştirmiştir. Söz konusu yöntem Jarmo’da da uygulanmış ve böylelikle ilk kez Neolitik Dönem’in başlangıcı M.Ö. 7000 yıllarına kadar inebilmiştir.

Braidwood’un Jarmo çalışmalarını yaptığı sırada Yakın Doğu’nun batısında, Filistin’de K. Kenyon Eriha/Jericho’da kazılar yapmaktaydı. Jericho daha sonraki dönemlere ait kalıntılarıyla ünlenmiş önemli bir merkez olup Kenyon’un Neolitik Dönem üzerine çalışmak gibi bir öngörüsü de yoktu. Ancak 1957 yılında höyükte alt katmanlara inen derin bir sondaj

yapılmış, ve Çanak Çömleklili Neolitik Dönem'e ait yapı kalıntılarının altında görkemli mimari kalıntılar veren kalın dolgulara rastlanmıştır. Yontmataş aletlerdeki deęişime baęlı olarak Jericho'nun en eski kültürel evresini Çanak Çömleksiz Neolitik A ve B olarak ikiye ayırmıştır. İlginç bir rastlantı olarak Jericho'da Çanak Çömleksiz Neolitik Dönem'e inen sondaj, o sırada açma başı olarak çalışan daha sonrasında Anadolu'da yapacağı çalışmalarla ünlenen J. Mellaart tarafından kazılmıştır. Jericho'da Çanak Çömleksiz Neolitik Dönem'e ait 9 m yüksekliğinde bir kule, anıtsal mimari kalıntılar ve görkemli buluntulara rastlanmış olması sebebiyle Kenyon Jericho'yu bir Neolitik "kent" olarak tanımlamıştır (Kenyon 1959). Kenyon'ın bulguları kadar Neolitik yerleşimi kent olarak tanımlaması Braidwood'un görüşlerine tamamen ters düşmektedir (Braidwood 1957). Ancak Jericho çalışmaları Neolitik dönemin başlangıç aşamasının çok uzun bir dilime yayıldığını, çanak çömleğin kullanıma girmesinden önce iki aşamalı Çanak Çömleksiz dönemin var olduğunu ve bu dönemin kültürünün oldukça gelişkin ve anıtsal yapılarla yansıttığını ortaya koymuştur. Zaten daha sonra Yakın Doęu Neolitięi Jericho'daki adlamayı esas alarak Çanak Çömleksiz Neolitik Dönem A, Çanak Çömleksiz Neolitik Dönem B ve Çanak Çömleklili Neolitik Dönem olarak yaygın olarak kullanılacaktır.

Neolitik Dönemin Kuramsal Yapısı İçinde Anadolu: 1965 yılı öncesi dönem

Yakın zamanlara kadar Neolitik kültürlerin oluşum bölgesinin Anadolu Yarımadası'nı kapsamadığı genel olarak kabul edilmekteydi; bu görüş uzun bir süre Anadolu kültürlerinin anlaşılması bağlamında belirleyici olduğu için, burada nedenlerini kısaca özetlemekte yarar görmekteyiz. Yukarıda kısaca özetlendięi gibi "Neolitik" tanımı teknolojik bir tanımlamadan kuramsal bir anlatıma G. Childe'in deęerlendirilmeleri ile birlikte dönüşmüştür. Childe yerleşik yaşam ve çiftçiliğin, çanak çömlek kullanımının Yakın Doęu'da ortaya çıkarak başladığını, geliştiğini ve gelişimini tamamladıktan sonra Avrupa'ya aktarıldığını ısrarla savunmuştur. Ancak Childe'in modelinde aktarım Anadolu Yarımadası üzerinden deęil deniz yoluyla Doęu Akdeniz kıyı şeridini izleyerek Ege ve Balkanlara aktarılmıştır. Dolayısıyla Childe Anadolu Yarımadası'nı Neolitik kültürün oluşum bölgesi ve yayılım alanı dışında görmüş; bunun nedenini de öncelikle o yıllara kadar Anadolu Yarımadası'nda Neolitik Döneme tarihlenen bulguların olmaması ve Mezopotamya'ya göre daęlık bir ortamı, sert karasal iklim koşullarına sahip yarımadaanın Neolitik çiftçilerin barınmasına elverişli olmadığına bağlamıştır. Childe bu görüşünü şu sözlerle tanımlamıştır :

" ... no recognizable archaeological milestones mark an ancient route across Anatolia from the Orient to Europe nor yet a human reservoir from

which the Aegean coastlands could have been populated... " (Childe 1964:36).

"... in the upland valley of the Kara Su at Sakçegözü (Coba Höyük) further north seem to prove that Mesopotamian farmers with slings and gaily painted pots colonized the Orontes valley; indeed they penetrated right to the Mediterranean coasts at least at Ugarit (Ras Shamra)..." (Childe 1957:217).

Esasen ilginç olan Childe'in "yayılcı" görüşünün temelini oluşturan bu tanımın, daha sonraları birçok araştırmacı tarafından yanlış algılanarak Anadolu üzerinden Ege ve Balkanlara yönelik bir göç olarak algılanıp eleştirilmiş olmasıdır. Oysa Childe yayılımın kara üzerinden değil deniz üzerinden olduğunu ısrarla vurgulamıştır. Childe'in Anadolu Yarımadası'nı dışlamasında başta K. Bittel ve M. Mellink olmak üzere bölge üzerinde yoğunlaşmış uzmanların görüşleri de etkili olmuştur. Örneğin Mellink, Bittel gibi Anadolu'daki ilk yerleşimler için M.Ö. 3000-3200 tarihlerini ileri sürmüştür (Mellink 1954:108):

"In Central Anatolian archaeology, the term Chalcolithic has been used for the earliest strata at Alishar, Alaca Höyük and some other sites. Bittel has pointed out that Alishar "Late Chalcolithic" could hardly antedate 3000 B.C., but he referred to the depth of the "Chalcolithic" deposit as a reason for caution..."

Childe, Bittel ve Mellink'in görüşleri daha sonra S. Lloyd tarafından ayrıntılanmış; Llyod Mezopotamyalı çiftçilerin Anadolu Yarımadası'nın sert iklim koşullarının üstesinden ancak Ubeyd Dönemi'nde gelebileceğini; bu nedenle Son Kalkolitik Dönem öncesinde sabit yerleşimlerin olamayacağını, Çukurkent ve Ilıcıpınar gibi buluntu yerlerinin Anadolu'dan obsidyen gibi hammadde almak için gelenlerin geçici konak yerleri olması gerektiğini vurgulamıştır (Lloyd 1956:53-54):

"... the region more correctly described as Anatolia, shows no sign whatever of habitation during the Neolithic period....The scene of the Neolithic Revolution seems in fact to have been an area limited to the north by the range of Taurus and the fringes of the Syrian plain....the extreme cold of the Anatolian winter must indeed be accepted as the most reasonable explanation of the geographic barrier, behind which Neolithic man seems so arbitrarily to have confined himself..."

" ... various phases were later found, first in north Syria and then at Tarsus and Mersin beyond the Turkish frontier... testifying to the westward and northward extension of the great Chalcolithic province... Ubeidian phase in Mesopotamia.. barrier still existed, and beyond it Anatolia remained unpopulated... (Lloyd 1956:58-61)".

Ne var ki geen yzyılın bařlarından itibaren ‘‘Neolitik’’ olarak tanımlanan bulgular Anadolu Yarımadası’nın eřitli yerlerinden tanınmaktadır. Bunların en eskisi Antalya evresinden iki figürin ile (Myres 1900; Peet 1909), ukurkent (Ormerod 1912), Pendik ve Fikirtepe (Arne 1922; Janse 1925) buluntularıdır. ‘‘Neolitik’’ olarak tanımlanan ilk kazı ise 1907-1911 yılları arasında J. Garstang’ın Coba Hyk’n alt katmanları iin yapmıř olduęu tarihlemidir (Garstang 1937). Ancak Anadolu Yarımadası’nda ilk kez Neolitik Dnem bulgularının tanımlı olarak ortaya ıkıřı J. Mellaart’ın 1957 yılında yaptıęı Hacılar kazısıdır. Dnemin Anadolu zerinde uzmanlařmıř btn bilim insanlarının karřıt grřl olmasına karřın Mellaart Anadolu Yarımadası’nda Neolitik Dnem’in gl olarak temsil edildięini savunmuřtur. K. Bittel ve B. Alkım tarafından Son Kalkolitik aę’ın bitimine tarihlendirilen Fikirtepe kltrnn Neolitik Dnem’e ait olması gerektięi grřnden yola ıkan Mellaart Bittel’in Kuzeybatı Anadolu Yzey Arařtırmasında topladıęı malzemeler ile yine Bittel’in 1937 yılı Demircihyk kazısının alt katmanlarının Neolitik Dneme tarihlenmesi gerektięini ısrarla ileri srmř ve o tarihten itibaren D. French ile birlikte Anadolu Yarımadası’nı yeni bir bakıř aısıyla taramaya bařlamıřtır (Mellaart 1955, 1961, 1972). Mellaart ve French’in grřlerinin doruk noktasını Orta Anadolu’da atalhyk, Can Hasan, Suberde, Erbaba, Ařıklı gibi nemli Neolitik merkezlerin saptanması ve bunun da tesinde yapılan kazılarla o dneme kadar Neolitik Dnemin var olabileceęi n grlmeyen buluntulara rastlanmıř olması oluřturmaktadır (Mellaart 1965; Tood 1973). zellikle atalhyk bulguları arkeologlar kadar uygarlık tarihileri zerinde arpıcı bir etki yapmıř, farklı fikirler yaratmıřtır. Ancak bu bulgular Neolitik kltrnn oluřumu ile ilgili kuramlarla btnleřtirilmemiř ve daha ok ‘‘aykırı’’ olarak ele alınmıřtır.

Anadolu’nun İkincil Neolitik Olarak Tanımlandıęı Sre

1960 lı yıllar n Asya Arkeolojisinde Neolitik Dnem ile ilgili yoęun bir tartıřmanın yařandıęı, eřitli kuramların geliřtirildięi bir dnemdir. Daha nce de deęindiğimiz gibi genel olarak İ Anadolu ve atalhyk, Yakın Doęu’da Neolitik yařamın bařlangıcı ile ilgili kuramsal tartıřmaların dıřında kalmıř, buna karřılık ilgin bir biimde Ege ve Balkan Neolitik kltrlerinin bařlangıcı ile btnleřtirilmiřtir. O yıllarda bařlayan ‘‘yayılmıcı ve ‘‘yayılmı karřıtı’’ tartıřmaların odak noktasını atalhyk-Hacılar buluntu topluluklarının Gneydoęu Avrupa’daki kltrlerle benzeřip benzeřmemesi, benzeřiyor ise bu benzerlięin bilgi aktarımı yoluyla mı yoksa Anadolu’dan gelen bir ge mi baęlı olduęu tartıřmaları oluřturmaktaydı. Bu baęlamda, Anadolu Yarımadası’nın ‘‘Neolitik kimlik’’ kazanmasını borlu olduęumuz James Mellaart ve David French’in kuramsal tartıřmalardan olabildięince uzak durduklarını ve bunun yerine somut verilere ynelerek arkeolojik

malzemeyi tanımlamaya çalıştıklarını özellikle vurgulamak gerekmektedir. Mellaart ve French'in bu tutumları, Anadolu'nun Levant ağırlıklı olarak gelişmekte olan kuramsal tartışmaların dışında kalmasını sağlamış ve böylelikle Anadolu'nun kültürel süreç içindeki yeri somut verilerle ortaya konabilmiştir.

Mellaart'ın Çatalhöyük kazıları ile hemen hemen aynı yıllarda, Halet Çambel ile Robert J. Braidwood Güneydoğu Anadolu'da Neolitik Döneme yönelik kapsamlı bir alan çalışması başlatmış, yüzey taramasının yanı sıra başta Çayönü olmak üzere Biris Mezarlığı ile Söğüt Tarlası kazılarını gerçekleştirmişlerdir. Yukarıda değinildiği gibi Braidwood besin üretiminin, Bereketli Hilal'i çevreleyen dağların etekleri boyunca "doğal çevre ortamı" olarak tanımladığı bölgede başlamış olması gerektiğini ileri sürmüştü; ve bu görüşünü doğuda Zagroslar'da sınımıştır. O yıllarda Braidwood'un "doğal çevre ortamı"nın İsrail, Ürdün, Lübnan ve kısmen Suriye'yi içine alan batı kısmında da çok sayıda Neolitik Dönem kazısı başlamış durumdaydı. Ancak araştırılmadan kalmış olan kesim yalnızca Türkiye sınırları içinde Mardin'den Gaziantep'e kadar uzanan Güneydoğu Torosların çevrelediği kuzey bölgeydi. 1963 yılında Siirt-Urfa arasındaki kesim yoğun olarak taranmış; daha önce hiç araştırılmamış olan bu bölgede, aralarında Çayönü de olmak üzere çok sayıda Neolitik merkez ortaya çıkmıştı. (Çambel 1964, 1970; Çambel ve Braidwood 1980). 1964 yılından itibaren aralıklarla süren Çayönü kazıları da mimari kalıntıları kadar buluntu topluluğuyla ilgi çekmişti.

Neolitik yaşam biçiminin başlangıcı ile ilgili araştırmalar 1960'lardan 1980'lerin sonuna kadar daha çok Güney Levant Bölgesi üzerinde yoğunlaşmış; araştırmalar artıkça tarım ve köy yaşantısının Filistin ve çevresinde başladığını ve buradan kuzeye doğru yayıldığını ileri süren yeni bir "yayılcı" kuram gelişmiştir. Bu bakış açısıyla Çayönü de dahil olmak üzere Anadolu Yarımadası'nın Neolitik kültürleri "ikincil Neolitik-Toros Neolitiği" olarak tanımlanmıştır. 21. yüzyılın başlarına kadar genel olarak Neolitik yaşamın Kuzey Levant ve Anadolu'ya ancak Çanak Çömleksiz Neolitik B evresinde, güneyde çevre koşullarının nüfusu kaldıramayacak kadar bozulduktan sonra, çiftçilerin göçü ile geldiği kabul görmekteydi (Bar-Yosef vd. 1992; Cauvin 1888, 1989, Cauvin vd. 1993). Özellikle Jaques Cauvin Neolitik aktarımın "Levantin koridor" olarak adlandırılan Lübnan-Amanos Dağlarını çevreleyen vadiler üzerinden gerçekleştiğini ileri sürmüştür (Cauvin 1989:23). Daha önceleri D. French ve J. Mellaart'ın Orta Anadolu Neolitik kültürleri için yaptığı gibi, Neolitik yaşam biçiminin kuramsal yapısının kurucularından olan Braidwood da Çayönü kazısını kuramsal tartışmaların içine sokmamaya özen göstermiş ve Çayönü buluntu

topluluęunun Neolitięin geliřim sürecindeki yerinin kabulünü zamana bırakmıřtır.

Hemen hemen eř zamanlı olarak bařlayan atalhyk ve ayn kazıları ile bunları izleyen Can Hasan, Sberde, Erbababa, Kuruay kazıları Anadolu'ya zgn bir Neolitik tanımının gereklilięini daha da belirginleřtirmiř, yapılan yzey arařtırmaları da Ege kıyılarına kadar Anadolu'nun hemen hemen her yerinde Neolitik yerleřimlerin varlıęını ortaya koymuřtur (Esin 1979, 1981; Mellaart 1975; zdoęan 1995a, 1995b, 1995c, 1997, 2006). Anadolu Neolitik buluntu topluluklarını Balkan ve Yakın Doęu Neolitik kltrleri ile btnleřtirmeye ynelik alıřmalar da bu dnemde sayıca artmıřtır (Balkan Atlı 1994; zdoęan 1989; Singh 1974; Yakar 1993, 1997, 1998a, 1998b). Anadolu'da gerekleřtirilen Neolitik Dnem kazılarının evremizdeki lkelere gre sayıca ok az olması, ortaya ıkan buluntuların ilginlięine karřın Neolitik yařam biiminin oluřum ve geliřimi aısından tařıdıęı nemin anlaşılmasını geciktirmiřtir. Anadolu'nun Neolitik Dnem aısından tařıdıęı nemin gereęi gibi kabullenilmesi ve bunun da tesinde Neolitik yařamın bařlangıcı ile ilgili kuramların Anadolu'ya gre deęiřtirilerek uyarlanması ancak yakın bir tarihte gerekleřmiřtir.

Yeni Dnem: Anadolu'da Ortaya ıkan Bulguların "Neolitik" Dnem Tanım ve Kavramını Deęiřime Zorlaması

ayn uzun bir sre Gneydoęu Anadolu'da Neolitik Dneme ait tek kazı yeri olarak kalmıřtır. Ancak son yıllarda yapılan kazıların sayıca artması, hem ayn'nn kltr tarihi aısından tařıdıęı nemi vurgulamakta hem de Neolitik Dnem ile ilgili grřlerimizin kkl olarak deęiřmesine neden olan nemli bulguları ortaya ıkarmıřtır. Fırat ve Dicle zerinde yapılan baraj gl alanındaki Caferhyk, Nevali ori, Hallan emi, Akaray Tepe, Mezraa Teleilat, Domuztepe, Krtik Tepe, Gusir Hyk, Sumaki, Hasankeyf Hyk gibi kurtarma kazıları ile barajlarla baęlantılı olmayan Grc Tepe ve Domuztepe ile zellikle Gbekli Tepe kazılarının ok nemli katkıları olmuřtur. Gneydoęu Anadolu'daki alıřmaların yanı sıra Anadolu'nun dięer kesimlerinde de Mersin'de Yumuktepe, İ Anadolu'da Ařıklı, Boncuklu, Pınarbařı, Gller Blgesi'nde Hycek, Bademaęacı, Ege'de Ulucak, Yeřilova, Ege Gbre, ukurii, Latmos ile Marmara Blgesi'nde Aktopraklık, Ilıpınar, Menteře, Barın, Pendik, Yenikapı, Uęurlu, Hoca eře, Yarımburgaz ve Ařaęı Pınar gibi sayıları giderek artan kazı alıřmaları Neolitik dneme bakıř aımızda kkl deęiřiklikler yapmaya ve kelimenin tam anlamıyla dřnce sistemimizi zorlamaya neden olmuřtur (Fig.1). (Kazılarla ilgili toplu bilgi ve kaynaka iin bkz. Neolithic in Turkey serileri 1-6). Ortaya ıkan bu yeni tabloyu, Neolitik Dnemle ilgili kuramlarda ne gibi deęiřiklik gerekleřtięini, daha

önceden bilmediğimiz buluntu topluluklarının ortaya çıkışı gibi değerlendirmeler çeşitli vesilelerle zaman zaman ayrıntılı olarak ele alındığı için burada bunları yenilemeyip, yalnızca önemli gördüğümüz bazı hususları madde başlıkları halinde vermekle yetineceğiz (Lichter 2007; Özdoğan 2002, 2010a, 2010b, 2011, 2014a, 2014b, 2014c, 2015a, 2015b; Sagona ve Zimansky 2015):

- Anadolu’da yerleşik yaşam tarım ve hayvancılıktan önce başlamıştır. Bu her ne kadar sorgulamanın içerik ve kapsamı farklı olsa da Neolitiğin kuramsal yapılanmasında uzun süre tartışılan “tarım mı önce yerleşik yaşam mı önce başladı?” sorusuna yeni bir açılım getirmiştir. Uzun yıllar doğal çevre ortamının kısıtlılığı Neolitik yaşamın tetikleyicisi olarak düşünülmüş; insanların çevrelerinde kolay besin sağlayamadıkları için tahıllara yönelmek zorunda kaldığı ön görülmüştür. Anadolu bu görüşü tam tersine çevirmiş; doğal çevre ortamının zenginliği ve çeşitliliğinin insanların besin üretimine geçmeden sürekli olarak aynı yerde oturabileceklerini göstermiştir.

- Neolitik yerleşimler belirli bir doğal çevre ortamına bağlı değildir. G.Childe’den bu yana Neolitik kültürün yaşam alanı vaha-akarsu boylarıdağ eşiği gibi belirli bir doğal çevre ortamıyla bağlantılı olarak düşünülmüş dolayısıyla da “doğal çevre belirleyiciliği (*environmental determinism*)” hakim olmuştur. Bu durum yüzey araştırmalarında da “seçici” bir yaklaşıma yol açmış, Neolitik kavramı tarım ile özdeşleştirdiği için özellikle alan çalışmaları tarıma uygun verimli ovalarda yoğunlaşmıştır. Bu tür seçicilikten uzak baraj kurtarma kazıları bize ilk Neolitik yerleşimlerin birbirinden çok farklı doğal çevre ortamında bulunabileceğini, Neolitik yaşamın doğal çevre belirleyiciliğiyle açıklanamayacağını göstermiştir. Esasen, yaşamlarını avcılık ve toplayıcılık ile sürdüren ilk Neolitik topluluklar için dağ ve platolar, alüvyonlu ovalardan daha uygun bir ortamdır. Bu durum Çambel – Braidwood yüzey araştırmasında bile kendini göstermiş, alüvyonlu ovaların ortasındaki Çayönü’ne karşılık tarıma hiç de uygun olmayan konumlarda, ancak Çayönü kadar büyük Neolitik yerleşmeler bulunmuştur; ne var ki 1988 yılında Ergani Ovası’nda yapmış olduğumuz yüzey taramasında dağlık bölgeden bazı buluntular gelmesine karşın ön yargılı davranmış ve araştırmamızı tarıma uygun alanlarla sınırlamıştık (Özdoğan 1990). Tarıma hiç de uygun olmayan bir sırtın üzerindeki konumuyla Göbekli Tepe de bu duruma iyi bir örnektir.

- Neolitik yaşamın “Çekirdek Bölge (*Core Area*)” tanımı, başka bölgelere yayılmadan, gelişimini aynı bölge içinde kalarak sürdürdüğü coğrafi alanı tanımlamaktadır; bazı yayınlarda “Neolitik Oluşum Bölgesi (*Nuclear Zone*)” olarak da adlandırılmıştır. Neolitik yaşamın çekirdek bölge tanımı yukarıda daha önce değinildiği gibi zaman içinde sürekli olarak

deęiřmiřtir. Ortaya ıkan yeni tablo Braidwood'un Neolitięin oluřunu iin nerdięi ekirdek blge tanımının yetersiz kaldıęını, farklı doęal evre ortamlarını da ieren ok daha geniř bir coęrafyayı kapsamayı gerektięini ortaya koymuřtur. Yeni tanımı ile ekirdek blge Gney Levant'ta Sina Yarımadası, Suriye Platosu, Orta Anadolu Havzası'nın gneydoęusu, Toros Daęlarının kuzeyi boyunca uzanan daęlar arası ovalar gibi ok farklı coęrafyaları iermektedir. Giderek geniřleyen "ekirdek blge" tanımına genel olarak baktıęımızda belki de en arpıcı deęiřim Gneydoęu Toros yayının kuzeyinde kalan 800 m. rakımın zerindeki Bingl, Palu, Elazıę, Malatya Ovalarının da Neolitik oluřum blgesinin bir parası olduęunun anlařılmıř olmasıdır. Son yıllarda ortaya ıkan veriler Kıbrıs Adası'nın da olduka eski bir tarihten itibaren Neolitięin ekirdek blgesinin iine katılmıř olduęunu yine bizleri řařırtarak ortaya koymuřtur. Her ne kadar halen yeterli alıřma olmadıęı iin somut veri yoksa da İran'ın batı kesimlerinin de ekirdek blgenin iinde olduęunu dřnmek ok da yanlıř olmayacaktır.

• ekirdek Blgenin nitelik ve sınırları zaman iinde deęiřmiř, anak mleklili Neolitik Dnem ile birlikte "yeni" ekirdek blgeler de oluřmuřtur. anak mleksiz Neolitik Dnemin sonlarında, Neolitik yařam biiminin batı yayılım srecinde Anadolu Yarımadası'nın batı kesimleri yoęun bir g almıř ve Gller Blgesi ile evresinde, ikincil olarak da tanımlayabileceğimiz yeni bir ekirdek oluřmuřtur. Birincil blgenin bir ok zellięini barındırmasına karřın yeni bir kltrel oluřumun ortaya ıktıęı ve sonraki aktarım blgelerinin de buradan tredięi aık olarak grlmektedir. Benzer bir durum Ege Denizi'ni evreleyen alan iin de sz konusudur, Balkanlarda yayılacak olan Neolitik yařam biimi de Ege'deki yeni ekirdek blgede de biimlenmiřtir. Kuřkusuz benzer durum, Neolitik kltrn dięer blgeler her aktarımında farklı da olsa yinelenen bir sretir.

Bu yukarıda tanımladıęımız birincil ekirdek blge (Blge A) kltrel yapılanma baęlamında homojen bir doku sergilememektedir. Bunu yerleřme dzeni, toplumsal rgtlenme kurgusu aısından İ Anadolu (Blge A3), Gneydoęu Anadolu-Kuzey Suriye ve Kuzey Irak (Blge A2) ile Levant (Blge A1) olarak en az tanımlı  alt blge iinde ele alabiliriz (Fig. 2). Burada sz konusu olan  alt blgenin her birinde, Neolitik yařamın geliřim sreci bir dięerinden farklı olmasına karřın alt blgelerin birbirleriyle srekli iliřki iinde oldukları, aralarında etkin bilgi, teknoloji ve mal aktarımı olduęu aık olarak grlmektedir. Bu  blge iinde "Gneydoęu Anadolu-Kuzey Suriye ve Kuzey Irak" olarak tanımladıęımız Blge A2 ařaęıda sıralayacaęımız zellikleri ile dięer ikisinden ok farklı bir kurguyu sergilemektedir. Son yılların en řařırtıcı sonuları ve "Neolitięi dřnme" srecimizi zorlayan bulgular hep bu blgede ortaya ıkmıřtır.

Çanak Çömleksiz Neolitik Dönem'in ardılı olan kültürel yapılanmanın temellerinin bu bölgede atıldığını, farklı bir açıdan değerlendirdiğimizde kent devrimine kadar giden sürecin birçok göstergesinin Çanak Çömleksiz Neolitik Dönem gibi oldukça eski bir tarihte yine bu bölgede ortaya çıktığını söyleyebiliriz. Bu nedenle bu yazı kapsamında Bölge A2'de ki en çarpıcı gelişimleri sıralamakta yarar görmekteyiz:

a) Yerleşik yaşam besin üretiminden önce başlamıştır.

A2 Bölgesi içindeki yerleşimlerin hemen hemen tümü, Çanak Çömleksiz A ve kısmen de B dönemi boyunca yaşamlarını avcılık ve toplayıcılık ile sürdürmüşlerdir; Neolitik Dönemin simgesi durumuna gelmiş olan tarım bitkileri ile çiftlik hayvanları bu süreç içinde, büyük olasılıkla bilinçsiz olarak bölgenin farklı kesimlerinde yaşama girmeye başlamış, ancak gerçek anlamda besin üretimi Çanak Çömleklili Dönem ile başlamıştır.

b) Kültürel yapılanma tutucu değil devingendir.

Çanak Çömleksiz Neolitik Dönem boyunca toplumun yeni arayışlar içinde olduğu, teknolojiyi geliştirmeye çalıştığı açık olarak görülmektedir. Bu, daha sonraki, Çanak Çömleklili Neolitik Dönem topluluklarının değişime dirençli, tutucu yaşam tarzından çok farklıdır; anlaşıldığı kadarı ile Çanak Çömleksiz B Döneminin ortalarından itibaren toplumun ya da toplumu yönlendiren kesimin sosyokültürel canlılığı belirgin bir biçimde düşmeye başlamış, ve sonunda da diğer bir çok toplumda olduğu gibi tutucu, gelenekçi bir yapı içine girerek sıradanlaşmıştır. Bu bağlamda Bölge A2'de Çanak Çömleksiz Neolitik Dönem toplumunun değişim momenti yüksek, yeniliklere açık, yeni arayışlar içinde olan ve bu şekli ile tarihöncesi dönemin geleneksel diğer toplumlarından çok farklı bir tablo sergilediğini söyleyebiliriz.

c) Yerleşimler rastgele değil önceden tasarlanmış bir düzene göre.

Planlı yerleşimlerin genel olarak İlk Tunç Çağı ile birlikte başladığı düşünülür; buna karşılık, yeterince geniş açılmış olan kazı yerleri, yerleşim yerlerindeki yapılaşmanın belirli bir düzene göre yerleştirildiğini ve oldukça katı olarak da düzenin korunduğunu göstermiştir. Zaman içinde yerleşim düzeninde değişik yapıldığında, oluşturulan yeni düzen de aynı katılıkla uygulanmıştır. Planlı yerleşimin en açık örneği çok geniş alanlarda açılmış olan Çayönü'nde izlenmektedir; yapılar belirli bir yöne doğru düzenli olarak konumlanmış, mimaride yeni bir uygulama ortaya çıktığında yerleşmenin tüm yapıları birlikte değişmiş, ve yeni yapılar ile yerleşim yeniden tekdüze duruma gelmiştir. Çanak Çömleksiz Neolitik Dönem boyunca yerleşim düzeni sürekli olarıktan korunmuştur (Erim-Özdoğan 2011; Özdoğan ve Özdoğan 1990).

Yapıların artarda aynı yerde yeniden yapılmıř olması, her ne kadar yapıların genellikle yapı parselleri üzerinde mülkiyet ya da sahiplenme olduęunu düşündürmekte ise de, belirli dönemlerde yapı adalarının açık alanlar ile yer deęiřtirdięi, konut alanlarının kamusal alanlara dönüřtüęü de görölmektedir. Bu durum yerleřim düzeni ile ‘karar verici’ güçlü bir erkin olduęunu göstermektedir.

d) Yerleřmelerde tanımlı kamusal alanlar vardır.

Geniř olarak açılmıř Nevalı Çori ve Çayönü yerleřimlerinde de göröleceęi gibi inanç sistemiyle ilgili költ yapıları yerleřimin kenarında, konutlardan ayrı bir konumdadır. Bunun ötesinde Çayönü’nde oldukça geniř bir alanın konutlardan arındırılarak etrafında özel yapılarla çevrelenmiř “meydan (*plaza*)”olarak dikilitaş dizileri de yerleřtirilerek düzenlendięi ve oldukça uzun bir süre özenle bakılıp bu alanın korunduęu anlařılmıřtır. Çayönü plazasının Çanak Çömleksiz Neolitik B Dönemi’nin sonlarında önemini yitirdięi ve bir süre sonra da çöplük alanına dönüřtüęü anlařılmaktadır.

e) Barınak yapıya, yapı konuta dönüřmüřtür.

Çanak Çömleksiz Neolitik Dönemin bařında basit kulübelere olarak bařlayan yapılar, deneme yanılma yöntemiyle sürekli olarak geliřtirilmiř ve böylelikle dönemin sonunda Yakın Doęu geleneksel köy mimarisinin hemen hemen tüm ögelerinin ortaya çıktığı söylenebilir. Çanak Çömleksiz Neolitik Dönemin bitiminden önce temel, taşıyıcı duvar, *lento*, bodrum, merdiven, basamak, ikinci kat, düz dam biçimlendirilmiř kerpiç gibi yapılarda farklı işlevleri olan mekanlar günümüz geleneksel mimarisindeki gibi son biçimine gelmiřtir (Özdoğan 2009).

f) Költ yapıları, “tapınak” olarak tanımlanacak özelliklere sahiptir.

Tarihöncesi yerleřim yerlerinde genellikle költ yapılarının tanımlanması oldukça güç ve çoęu kez de tartıřmalı olan bir konudur. Çoęu kez bu tanım yapı ile birlikte bulunan figürin gibi simgesel nesnelerin sayısal çokluęuna dayanmaktadır. Çatalhöyük gibi, konutun költ yapısına dönüřtüęünün kesin göstergelerini barındıran örneklere de ender olarak rastlanır. Buna karřılık Çanak Çömleksiz Neolitik A2 bölgesindeki költ yapıları, plan özellikleri ve iç donanımları ile konutlardan tümüyle farklı özellikler taşımaktadır; bu yapıların tabanları zemine gömük, ve genellikle terrazzo gibi sıvı kullanımına uygun olarak bařtan düzenlenmiř, niř ve payandalar ile hareket verilmiř; seçkin sınırlı bir kitlenin izleyeceęi törenler için duvarlar boyunca sekiler yapılmıřtır. Genellikle içlerinde dikilitaşlar da bulunmaktadır. Nasıl ki bir cami ya da kilise, içinde hiç bir şey bulunmasa bile plan özellikleri ile konutlardan farklılařmıřsa Neolitik Dönem költ yapıları da tapınak olarak adlandıracak kadar tanımlıdırlar (Özdoğan ve Özdoğan 1998).

g) Yapıların “insanlaştırılması”.

Neolitik Dönemin bütün kutsal ve özel yapıları içleri doldurularak gömülmüşlerdir. Bazen içlerine yapının kullanımıyla ilgisi olmayan ancak o dönem için değerli ve önemli buluntular bırakılmıştır; bu insan gömülerinde “ölü armağanı kavramıyla” özdeşleştirebilir. Bu nedenle kutsal yapıların gömülmesinin yapıların insanlaştırılması olarak tanımlamakta fayda vardır (Özdoğan ve Özdoğan 1998). Bazen de büyük yapıların içine, iki yapı arasındaki açıklık doldurularak aynı planda daha küçük bir örneği oturtulmuştur. İçeri yerleştirilen yapı da bir süre doldurularak gömülmüştür. Yapıların doldurularak gömülmesi, en az yapıyı kadar yönlendirilmiş işgücünü gerektirmiştir; büyük bir olasılıkla kutsalın saklanması amacı ile yapılan bu işlem, esasen bu yapıların günümüze kadar çok iyi bir şekilde korunarak gelmesini sağlamıştır.

h) Kutsalın simgesi olarak “dişi” - “erkek” ikilemi.

Genel olarak Neolitik Dönem bereketi ve doğurganlığı simgeleyen “ana tanrıça” ile özleştirilmiştir. Ancak A2 Bölgesinin tapınak olarak tanımladığımız kült yapılarında antropomorfik figürlerin hemen hemen tümü, çoğu kez fallus ile birlikte de betimlenmiş olan erkek figürleridir; ayrıca çok sayıda fallus figürünü ve heykeli de bu bölgeden bilinmektedir. Göbeklitepe dikilitaşları üzerindeki hayvanlar da çoğu kez fallusları belirtilerek betimlenmiştir. Buna karşılık konut alanlarında, genellikle kilden, oldukça acemice yapılmış, gebe oldukları abartılı olarak belirtilen dişi figürler bulunmaktadır. Buna göre, inanç sistemini yönlendiren erk ile toplumun geri kalan kısmı arasında belirgin bir ikilemin bulunduğu anlaşılmaktadır (Özdoğan 2001).

h) Doğanın kutsanması.

Tarihöncesi hayvan betimleri genel olarak avın bereketi ile özleştirilmektedir; buna karşılık, özellikle Göbeklitepe tapınaklarındaki dikilitaşlar üzerindeki betimler, yenen ya da yenmeyen, böcekler, sürüngenler, kuşlar da dahil olmak üzere hareket eden her türlü canlının zengin bir çeşitlemesini yansıtmaktadır. Bunlar bazen tekil, bazen bileşik olarak betimlenmişlerdir. Bu durum “doğaya” odaklı bir inanç sisteminin göstergesi olarak yorumlanabilir; ancak şimdiye kadar bitki ve balık betimlerine rastlanmamıştır. Konut alanlarında ise, çoğu kez kilden acemice yapılmış besi ve av hayvanlarının heykelciklerine yaygın olarak rastlanması, gene inanç sistemindeki bir ikilemi göstermektedir.

Bitirirken

Bu yazı kapsamında Neolitik Döneme bakış açısının, bu adlamanın ilk kez ortaya atıldığı 1865 yılından bu yana geçirdiği değişimi ana çizgileri ile özetlemeye çalıştık. Geçen yüzyılın ortalarında Neolitik Dönem ve Neolitik yaşam biçiminin bilim insanlarının ilgi odağı haline gelmesiyle Neolitik

tanımının yüklendięi anlam teknolojiden toplumsal kurguya, beslenmeye ve en sonunda da inancın simgelerine dönüşmüştür. Ancak kavramsal açıdan en çarpıcı deęişim Güneydoęu Anadolu'daki İlk Neolitik yerleşmelerin kazılması ile ortaya çıkmıştır. Yukarıda bunların bazılarını kısa madde başları olarak özetlemeye çalıştık; kuşkusuz bu listeyi çok daha uzatabiliriz, ancak buradaki tanımlarımızın ayrıntılara girmeyen genellemeler olduęu, her genellemede olduęu gibi, üçbin yıl gibi uzun bir döneme ve geniş bir coğrafyaya yayılan Neolitik yaşam biçiminin oluşum sürecinin, buradaki anlatımımızdan çok daha karmaşık ve çeşitlilięi içerdięidir. Bölgede yapılan her yeni kazı ve her yeni kazı dönemi bildiklerimizi yeniden gözden geçirmemizi gerektiren verileri ortaya çıkartmaktadır. Neolitik kavramı öylesine hızlı bir şekilde deęişmektedir ki, ortaya çıkan yeni tabloyu tam olarak algılayarak bilgi daęarcıęımıza sindirmemiz için daha uzun bir süre gerekmektedir.

Başta Söylenmesi Gereken Son Söz : Halet Çambel'in Türkiye'deki Arkeoloji Eğitime Neolitik Kavramını Zorlayarak Yerleřtirmesi

1963 yılına kadar ülkemiz üniversitelerinin arkeoloji programlarında Neolitik Dönem Paleolitik Dönem'in sonu ile Tunç Çaęı arasında kısa, tanımsız ve hatta önemsiz bir ara dönem olarak görölmekteydi ve o yıllarda Neolitik Dönem üzerine uzmanlaşmış hiçbir akademisyenimiz de yoktu. Esasen bir dilbilimci olan Çambel 1960 lı yılların başında Braidwood ile tanıştıktan sonra Braidwood'un yaklaşımı, uygarlık tarihine bakışı ve G. Childe'in Marksist altlığını arkeolojinin somut verileriyle bütünleřtirerek ortaya çıkarttıęı yeni kurgudan çok etkilenmişti. O yıllara kadar kazı, arkeologlar, dil bilimciler ve mimarlar tarafından yapılır; doęa bilimciler ancak jeolojik dönemleri ele alan Paleolitik kazılarla baędařtırılmaktaydı. Braidwood'un doęa bilimciler ile Jarmo'da yaptıęı çalışma ve bunun kazanımları Çambel'i derinden etkilemiş ve hangi döneme ait olursa olsun kazıların mutlaka doęa bilimciler ile yapılması gerektięini savunmasına yol açmıştı (Çambel 1964, 1970; Özdoğan 2013, 2014d; Özdoğan ve Başgelen 2011, 2012). Çambel Braidwood'u Türkiye'ye tüm ekibiyle birlikte çağırmış, ağırlamış ve o yıllara kadar arařtırmalara kapalı olan Güneydoęu Anadolu Bölgesi'nde doęa bilimcilerin de katıldıęı kalabalık bir ekiple yüzey taraması için gerekli olanakları sağlamıştı (Fig.3-4). Ortak çalışmanın kazanımları Braidwood ve tüm ekibinin 1963-1964 akademik yılında İstanbul Üniversitesi'nde kalmalarını, ders vermelerinin ötesinde Neolitik Dönem, beslenme, teknoloji gibi o yıllara kadar akademik programın kapsamı dışında kalan konularda seminerler ve eğitim çalışmaları yapmalarına da yönlendirmişti. Söz konusu birliktelik daha sonraki yıllarda 2003 yılında Braidwood'un vefatına kadar kesintisiz sürmüş, ve bu süreçte İstanbul Üniversitesi Prehistorya Ana Bilim Dalı hemen hemen tüm

çalışmalarını Neolitik Döneme odaklamıştı. Çambel ve Braidwood'un özverili girişimleriyle Neolitik Dönem Yontma taş teknolojisi bağlamında ülkemizde uzman yetişmesi için B. Howe İstanbul Üniversitesi'ne gelmiş, seminerlerin yanı sıra öğrencilerle birebir eğitim çalışması yapmış ve ülkemizde ayrı bir uzmanlık gerektiren yontma taş alet çizimcisi yetişmesini sağlamıştır. Akademik dünyamızın Neolitik dönemi kabullenmesi yine de kolay olmamış Neolitik dönem üzerinde uzmanlaşmış çalışmalarıyla İstanbul Üniversitesi Prehistorya Ana Bilim Dalı aykırı ve çok da gerekli olmayan işler yapan bir bölüm olarak görüldükten sonra ancak son yıllarda Neolitik dönemin Anadolu'nun kültür tarihi açısından önem taşıdığı genel olarak kabul görmeye başlanmışsa bunu kuşkusuz Halet Çambel'in çabalarına borçluyuz.

Kaynakça:

1. Arne, T. 1922. "Den äldsta bebyggelsen vid Bosporen," *Fornvaennen*: 112–128.
2. Balkan-Atlı, N. 1994. *La neolithisation de l'Anatolie*. Institut Français d'Etudes Anatoliennes, Paris.
3. Bar-Yosef, O. ve A. Belfer-Cohen 1992. "From Foraging to Farming in the Mediterranean Levant", *Transitions to Agriculture in Prehistory*, (Yay. A. B. Grebauer, T. D. Price). Wisconsin: 21-48.
4. Braidwood, R. J. 1957. "Jericho and its Setting in Near Eastern History", *Antiquity* 31: 73.
5. Braidwood, R.J. 1960. "Levels in Prehistory: A Model for the Consideration of the Evidence", *Evolution After Darwin*, (Yay. S.Tax). Chicago: 143-151.
6. Breasted, J. H. 1916. *Ancient Times. A History of the Early World*. Boston.
7. Cauvin, J. 1988. "La néolithisation du Turquie du Sud-Est dans son contexte proche-oriental", *Anatolica* 15: 69-80.
8. Cauvin, J. 1989. "La néolithisation au Levant et sa première diffusion", *Néolithisations*, (Yay. O. Aurenche ve J. Cauvin). Great Britain: 3-36.
9. Cauvin, M.C. ve J. Cauvin 1993. "Le séquence néolithique PPNB au Levant nord", *Paléorient* 19: 23-31.
10. Childe, G. 1957 (ilk basım 1935). *A New Light on the Most Ancient Near East*. New York.
11. Childe, G. 1964 (ilk basım 1957). *The Dawn of European Civilization*. New York.
12. Çambel, H. 1964. "Anadolu'nun Tarih Öncesinde Bugünkü Bazı Ana Sorunlar", *Atatürk Konferansları I*: 253-265.
13. Çambel, H. 1970. "Güneydoğu Anadolu Tarihöncesi Araştırmalarının Kültür Tarihi Bakımından Önemi", *Atatürk Konferansları IV*: 25-39.
14. Çambel, H. ve R.J. Braidwood (yay.) 1980. *Prehistoric Research in Southeastern Anatolia I*. İstanbul Üniversitesi Edebiyat Fakültesi Yayınları, 2589, İstanbul.

15. Erim-Özdoğan, A. 2011. "Çayönü", *The Neolithic in Turkey. New Excavations & New Research, Vol. 1: The Tigris Basin*, (Yay. M. Özdoğan, N. Başgelen ve P. Kuniholm). İstanbul: 185-269.
16. Esin, U. 1979. *İlk Üretimcilięe Geçiş Evresinde Anadolu ve Güneydoęu Avrupa, Doęal Çevre Sorunu I*. İstanbul Üniversitesi Edebiyat Fakültesi Yayınları No:2507, İstanbul.
17. Esin, U. 1981. *İlk Üretimcilięe Geçiş Evresinde Anadolu ve Güneydoęu Avrupa, Kùltürler Sorunu II*. İstanbul Üniversitesi Edebiyat Fakültesi Yayınları No: 2681, İstanbul.
18. Garstang, J. 1937. "The Third Report on Excavations at Sakje-Geuzi", *Liverpool Annals of Archaeology and Anthropology XXIV*: 119-140.
19. Janse, O. 1925. "Notes sur une station neolithique a Kadikeui sur le Bosphore," *Bulletin de la Societe Prehistorique Francaise* 22: 166-171.
20. Kenyon, K. M. 1959. "Some Observations on the Beginnings of Settlement in the Near East", *Journal of the Royal Anthropological Institute* 89 / I: 35-43.
21. Lichter, C. (yay.) 2007. *12.000 Yıl Önce Anadolu. İnsanlığın En Eski Anıtları*. Karlsruhe.
22. Lloyd, S. 1956. *Early Anatolia*. Harmondsworth.
23. Mellaart, J. 1955. "Some Prehistoric Sites in North-Western Anatolia", *Istanbul Mitteilungen* 6: 53-72.
24. Mellaart, J. 1961. "Early Cultures of the South -Anatolian Plateau", *Anatolian Studies XI*: 159-184.
25. Mellaart, J. 1965. *Earliest Civilizations of the Near East*. London.
26. Mellaart, J. 1972. "Anatolian Neolithic Settlement Patterns", *Man, Settlement and Urbanism*, (Yay. P. Ucko ve R. Tringham). London: 270-283.
27. Mellaart, J. 1975. *The Neolithic of the Near East*. London.
28. Mellink 1954
29. Myres, J. 1900. "A Primitive Figurine from Adalia", *Journal of the Royal Anthropological Institute* 30: 251.
30. Ormerod, H.A. 1912. "Prehistoric Remains in South-Western Asia Minor", *British School of Archaeology at Athens XIX*: 48-53.
31. Özdoğan, M. 1989. "Neolithic Cultures of Northwestern Turkey", *Neolithic of Southeastern Europe and its Near Eastern Connections* (Yay. S. Bökönyi). Budapest: 201-215.
32. Özdoğan, M. 1990. "1988 Yılı Diyarbakır Yüzey Araştırması", *Araştırma Sonuçları Toplantısı VII*: 459-466.
33. Özdoğan, M. 1995a. "Yakın Doęu Neolitięi ve Güneydoęu Anadolu: Eleştirisel Bir Deneme", *Metin Akyurt, Bahattin Devam Anı Kitabı* (Yay. A. Erkanal vd.). İstanbul: 267-280.
34. Özdoğan, M. 1995b. "Neolithization of Europe: A View from Anatolia. Part 1: The Problem and the Evidence of East Anatolia", *Procilo XXII*: 25-61.

35. Özdoğan, M. 1995c. "Neolithic in Turkey. The Status of Research", *Readings in Prehistory. Studies Presented to Halet Çambel*. İstanbul: 41-59.
36. Özdoğan, M. 1997. "The Beginning of Neolithic Economies in Southeastern Europe: An Anatolian Perspective", *Journal of European Archaeology* 5/2: 1-33.
37. Özdoğan, M. 2001. "The Neolithic Deity. Male or Female", *Lux Orientis. Festschrift für Harald Hauptmann* (Yay. R. M. Boehmer ve J. Maran). Rahden: 313-318.
38. Özdoğan, M. 2002. "Redefining the Neolithic of Anatolia", *The Dawn of Farming in the Near East* (Yay. R. Cappers ve S. Bottema). Berlin: 153-159.
39. Özdoğan, M. 2006. "Neolithic cultures at the contact zone between Anatolia and the Balkans-Diversity and homogeneity at the Neolithic frontier", *Aegean-Marmara-Black Sea: The Present State of Research on the Early Neolithic* (Yay. I. Gatsov ve H. Schwarzberg). Langenweissbach: 21-28.
40. Özdoğan, M. 2009. "The Contribution of Anatolian Architecture to World Architecture in the Light of New Data", *From the Past to the Future: Materials and Architecture in Anatolia* (Yay. F. Yurttaş). İstanbul: 155-172.
41. Özdoğan, M. 2010a. "The Transition from Round-Plan to Rectangular", *Neolithic and Chalcolithic Architecture in Eurasia. Techniques and Spatial Organisation* (Yay. D. Gheorghiu) BAR International Series 2097, Oxford: 29-34.
42. Özdoğan, M. 2010b. "Westward Expansion of the Neolithic Way of Life: Sorting the Neolithic Package into Distinct Packages", *Near Eastern Archaeology in the Past, Present and Future. Heritage and Identity, Volume 1 (Proceedings of the 6th International Congress on the Archaeology of the Ancient Near East, may, 5th-10th 2008, "Sapienza" - Università di Roma)* (Yay. P. Matthiae vd.). Wiesbaden: 883-897.
43. Özdoğan, M. 2011. "Archaeological Evidence on the Westward Expansion of Farming Communities from Eastern Anatolia to the Aegean and the Balkans", *Current Anthropology* 52: 415-430.
44. Özdoğan, M. 2013. "Halet Çambel: Arkeoloji, Bilim ve Çağdaşlaşma", *Republic: New Individual New Life* (Yay. Ekrem Işın). İstanbul: 17-30.
45. Özdoğan, M. 2014a. "A new look at the introduction of the Neolithic way of life in Southeastern Europe. Changing paradigms of the expansion of the Neolithic way of life", *Documenta Praehistorica* 41: 33-49.
46. Özdoğan, M. 2014b. "Anatolia: From the Pre-Pottery Neolithic to the End of the Early Bronze Age (10,500-2000 BCE)", *The Cambridge World Prehistory Vol:3 West and Central Asia and Europe* (Yay. C. Renfrew ve P. Bahn). Cambridge: 1508-1544.
47. Özdoğan, M. 2014c. "The Quest for New Criteria in Defining the Emergence and the Dispersal of Neolithic Way of Life", *La Transition Néolithique en Méditerranée* (Yay. C. Mannen, T. Perrin ve J. Guilaine). Arles: 74-89.

48. Özdoğan, M. 2014d. "Aydın, Bilim İnsanı, Eğitimci, Arkeolog Halet Çambel", *Toplumsal Tarih* 243: 35-39.
49. Özdoğan, M. 2015a. "Understanding Göbekli Tepe. The Place of Göbekli Tepe in the History of Civilization", *Actual Archaeology Magazine* 15: 18-31.
50. Özdoğan, M. 2015b. "Prehistoric Anatolia: The Neolithic-Early Chalcolithic Periods", *Anatolia Home of Eternity EUROPALIA Arts Festival Turkey* (Yay. M. Waelkens). Lannoo: 20-39.
51. Özdoğan, M. ve A. Özdoğan 1990. "Çayönü, A Conspectus of Recent Work", *Préhistoire du Levant II* (Yay. O. Aurenche, M.C. Cauvin ve P. Sanlaville). Lyon: 387-396.
52. Özdoğan, M. ve A. Özdoğan 1998. "Buildings of Cult and the Cult of Buildings", *Light on Top of the Black Hill Studies Presented to Halet Çambel* (Yay. G. Arsebük, M. Mellink ve W. Schirmer). İstanbul: 581-601.
53. Özdoğan, M. ve N. Başgelen 2011. "İş'i Görev, Arkeoloji'yi Bilgi, Bilim'i Değer Olarak Gören Bir İnsan: Prof. Dr. Halet Çambel", *Arkeoloji ve Sanat* 136: 5-36.
54. Özdoğan, M. ve N. Başgelen 2012. "Kuşakları Etkileyen Bir Öncü, Yaşadığı Döneme Damgasını Vuran Bir Bilim İnsanı: Halet Çambel Yaşamı, Bilimsel Çalışmaları, Projeleri ve Etkileri", *Halet Çambel ile Buluşma* (Yay. M. M. Güneş). İstanbul: 13-57.
55. Özdoğan, M.; N. Başgelen ve P. Kuniholm (yay.) 2011-2014. *Neolithic in Turkey Vol:1-6*. İstanbul.
56. Pumpelly, R. 1908. "Ancient Anau and the Oasis-World, and General Discussion of Results", *Explorations in Turkestan: Expedition of 1904 - Prehistoric Civilizations of Anua. Origins, Growth, and Influence of Environment* (Yay. R. Pumpelly). Carnegie Institution of Washington Publication No:73, Washington, D.C.: 3-13.
57. Peet, T.E. 1909. "Two Prehistoric Figurines from Asia Minor", *Liverpool Annals of Archaeology and Anthropology* 2: 145-148.
58. Sagona, A. ve P. Zimansky 2015. *Arkeolojik Veriler Işığında Türkiye'nin En Eski Kültürleri MÖ 1.000.000-550*. İstanbul.
59. Singh, P. 1974. *Neolithic Cultures of Western Asia*. London.
60. Todd, I.A 1973. "The Neolithic Period in Central Anatolia", *Actes du VIII Congrès International des sciences Préhistoriques et Protohistoriques* (Yay. M. Garasanin, A. Benac ve N. Tasic). Belgrade: 214-226.
61. Trigger, B. 1989. *A History of Archaeological Thought*. Cambridge.
62. Wright, G. 1971. "Origins of Food Production in Southwestern Asia: A Survey of Ideas" *Current Anthropology* 12 (4-5): 447-517.
63. Yakar, J. 1993. "The Neolithic Transformation in the Near East and Anatolia's Role in the Neolithization of Southeastern Europe" *Procilo XXIII*: 1-13. Yakar, J. 1997. "Did Anatolia Contribute to the Neolithization of Southeast Europe?", *From the Realm of the Ancestors. An Anthology in Honor of Marija Gimbutas* (Yay. J. Marler). Manchester: 59-69.

64. Yakar, J. 1998a. "The Question of Social Structure in Neolithic Anatolian Communities", *Préhistoire D'Anatoli Genèse de Deux Mondes (Anatolian Prehistory at the Crossroads of Two Worlds)* (Yay. M. Otte). Liege: 665-671.
65. Yakar, J. 1998b. "Cultural Interaction Between Anatolia and Southeast Europe: An Archaeological Appraisal", *James Harvey Gaul. In Memoriam* (Yay. M. Stefanovic, H. Todorova, H. Hauptmann). Sofia: 13-25.

Summary

Redefining the Neolithic – conceptual transfiguration of the term through time

Mehmet Ozdogan

Istanbul University, Turkey

The term Neolithic had been suggested to differentiate two technological stages in the shaping stone artefacts, either by flaking or by grinding. The term that had been originated to signify a technology was soon enlarged to connote assemblages with polished stone tools and pottery vessels. Still later it came to be associated with farming practices, thus what is denoted by the term Neolithic transformed from technology to subsistence to socio-economic modalities. Initial queries on this line was where, when and why such a transition took place; even though answers sought in answering these questions varied considerably, nevertheless all visualized a simple egalitarian beginnings. However, recent work in the primary core area of neolithization covering Southeastern Turkey, Northern Syria and Northern Iraq have revealed the picture of a very complex, highly stratified social structuring with sophisticated technologies and indices of elite showiness.

Keywords: Neolithic Period, Fertile Crescent, Near East, Anatolian Peninsula, Anatolian cultures, atalhoyuk and ayonu excavations.

Xülasə

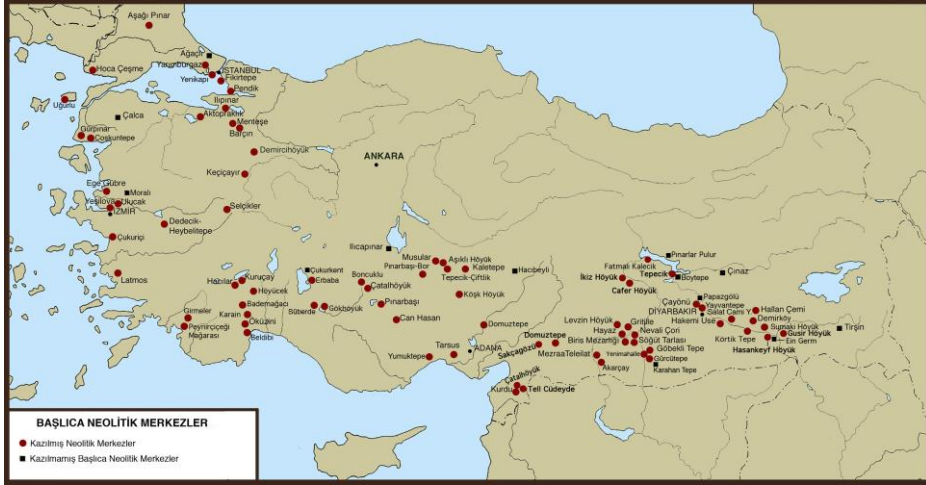
Neolitə yenidən tərif verilmə - zamana uyğun olaraq terminin konseptual dəyişimi

Mehmed Özdoğan

İstanbul Universiteti, Türkiyə

Neolit termini ilk öncə daş artefaktların yonma və itiləmə olmaqla iki texniki mərhələlərini bir-birindən fərqləndirmək üçün təklif olunmuşdur. Bu texnikanı ifadə etmək üçün nəzərdə tutulan həmin termin zamanla daş alətlərin cilalanması və saxsı qablar istehsalı sahələrini də əhatə edərək daha geniş mənani ifadə etməyə başladı. Bir müddətdən sonra isə o kənd təsərrüfatı təcrübələrini də əhatə etdi və beləliklə termin kimi müəyyənləşdirilən Neolit texniki-terminoloji mənasından sosial-iqtisadi formaya çevrildi. Əsas məsələ bundan ibarətdir ki, bu çevrilmə nə zaman, harada və nə üçün baş vermişdir. Sualları cavablandırmaq nə qədər çətin və dəyişkən görünsə də, bir o qədər də sadə bir başlanğıca malikdir. Lakin, Suriya və İraqın şimalını, eləcə də Türkiyənin cənubunu əhatə edən əsas neolitik ərazilərdə son zamanlar aparılan ilkin araşdırmalar inkişaf etmiş güclü texnologiyaların tətbiq olunduğu və zərif işləmələrin əks olunduğu yüksək laylı sosial quruluşu olan çox mürəkkəb mənzərələri ortaya çıxartmışdır.

Açar sözlər: Neolit dövrü, Bərəkətli Hilal, Yaxın Şərqi, Anadolu yarımadası, Anadolu mədəniyyəti, Çatalhöyük və Çayönü qazıntıları.



TARİH M.Ö.	KÜLTÜREL DÖNEM	GÜNEYDOĞU ANADOLU	DİĞER BÖLGELER
3000	KALKOLİTİK	devletleşme ÇARK YAPIMI ÇANAK ÇÖMLEK ÇARK BÜROKRASI	ARSLANTEPE
5500	ÇANAK ÇÖMLEKLI NEOLİTİK	ÇİFTÇİ KÖYLER YENİ SOSYO-EKONOMİK MODEL EL YAPIMI ÇANAK ÇÖMLEK	ÇATALMIYÖK HACIĞLAR
7500	ÇANAK ÇÖMLEKSİZ NEOLİTİK B	ÇÖKÜŞ - GOÇ - NEOLİTİK YAYILIM ÇİFTÇİLİK EVÇİL ÇİFTLİK HAYVANLARI	
8500	ÇANAK ÇÖMLEKSİZ NEOLİTİK A	DÖRTGEN YAPILAR YERLEŞİK AVCI - TOPLAYICI BESİN ÜRETİMİNE GEÇİŞ KAMUSAL YAPILAR ÖNCÜL TAPINAKLAR MİMARİ KALICI YERLEŞİMLER	AŞKLI HÖYÜK
10.500	MEZOLİTİK	MEVSİMLİK YERLEŞİMLER, KONAK YERLERİ GEZGİN AVCI - TOPLAYICI / BALIKÇI	
13.000	ÜST PALEOLİTİK	MAĞARA SANATI ÖNCÜL TAPINAKLAR	SANATSAL NESNELER AVCI - TOPLAYICI
40.000			

Fig.1: Türkiye'de araştırılmış basılıca Neolitik Çağ buluntu yerleri



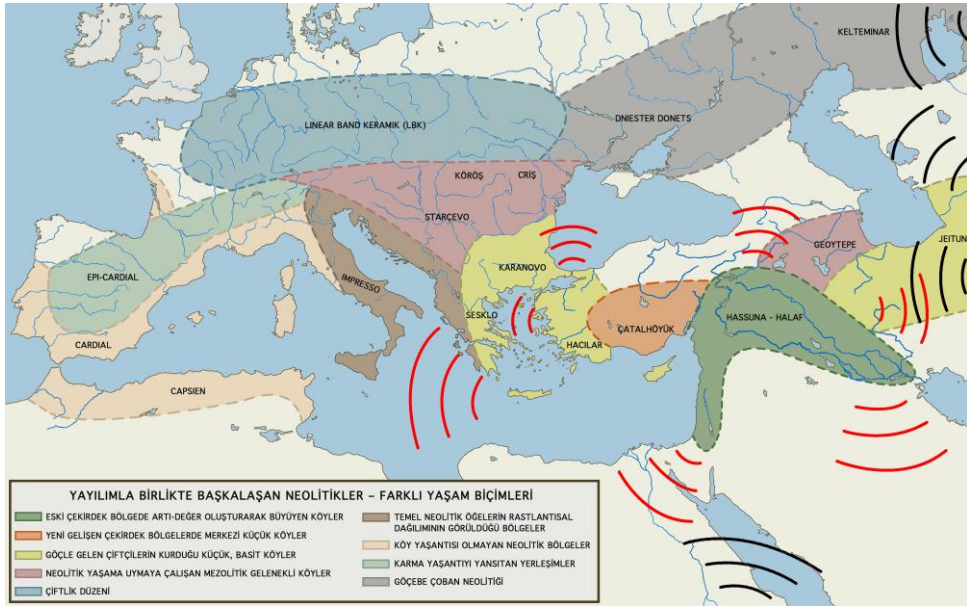
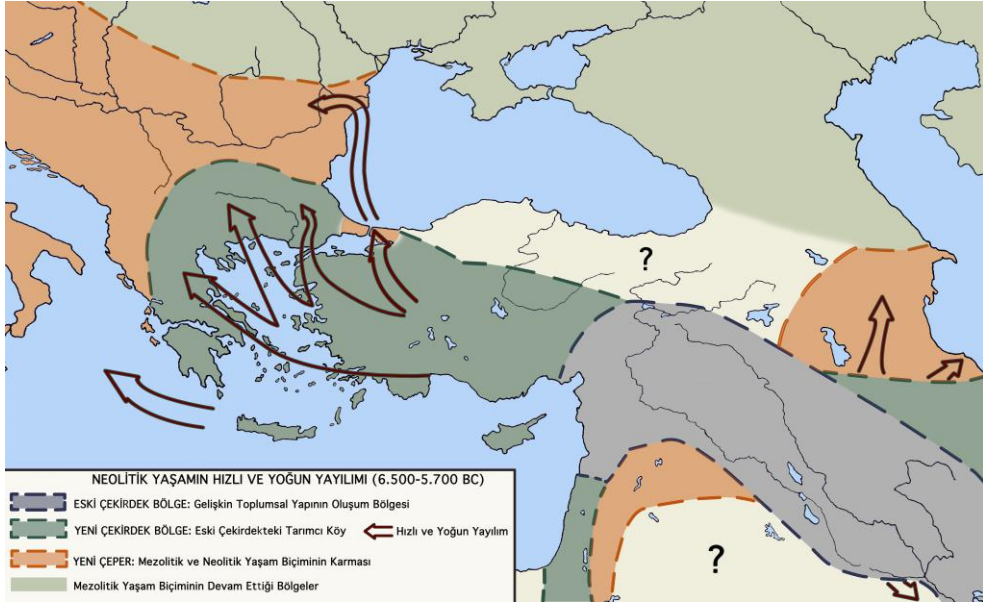


Fig.2: Neolitik Yaşam Biçiminin Oluştugu Çekirdek Bölge



Fig.3: İstanbul-Chicago Üniversiteleri Güneydoğu Anadolu Karma Tarihöncesi Projesinin Çekirdek Ekibi; soldan sağa Linda Braidwood, Dr.Bruce Howe, Prof.Dr. Robert J.Braidwood, Prof.Dr.Halet Çambel.

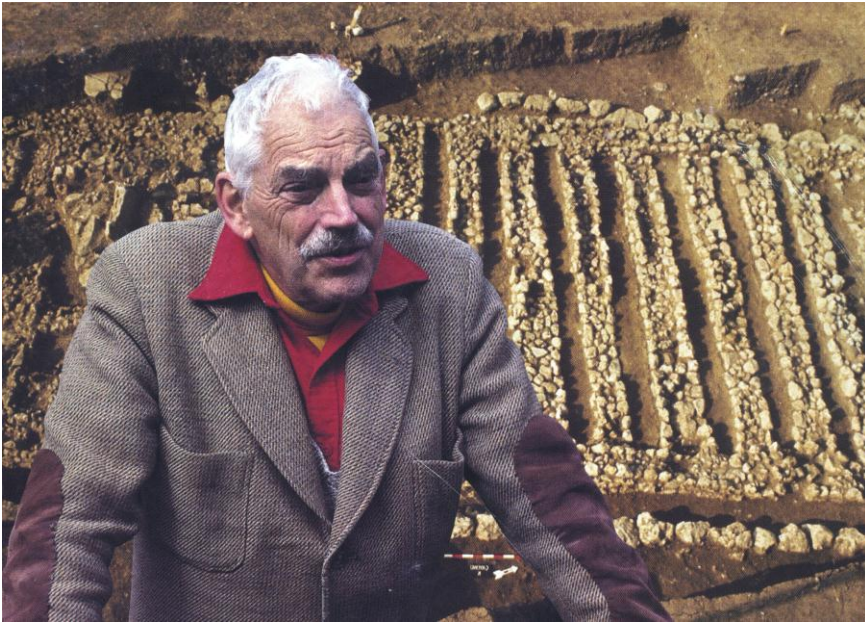


Fig.4: Robert Braidwood, arkada Çayönü Izgara-Planlı Yapı (Nezih Başgelen'den)