

## Üzərliktəpə yaşayış yeri (Şəmkir rayonu)

Şamil Nəcəfov

(AMEA Arxeologiya və Etnoqrafiya İnstitutu)

shamil necefov@mail.ru

**Açar sözlər:** Üzərliktəpə yaşayış yeri, son tunc-ilk dəmir dövrü, mədəni təbəqə, arxeoloji tədqiqat

Üzərliktəpə yaşayış yeri 2014-cü ilin oktyabrında SCPX (Cənubi Qafqaz boru kəmərinin genişləndirilməsi layihəsi) kəmər marşrutunun 335-ci km-də, Zəyəmçay ətrafında arxeoloji tədqiqatlar və kəşfiyyat işləri aparən ekspedisiya qrupu tərəfindən aşkar edilmişdir.

Yaşayış yeri Şəmkir rayonunun Bayramlı kəndi ərazisində, Zəyəm çayından təxminən 800-850 metr aralı, çayın sağ sahilində çox da hündür olmayan təpələrin arasında yerləşir. Zəyəm və “Sarı Rəmə” yaşayış yerlərinin yaxınlığında, BTC kəmərinin çəkilişi zamanı aşkar edilən katakombanın 200 metrliyində tapılmışdır [1, s.1]. Bu ad təpəyə yerli sakinlər tərəfindən verilmişdir. Qeyd edək ki, Üzərliktəpə adı ilə məşhur olan ilk abidə Mil düzünün arxeoloji cəhətdən geniş tədqiq edilmiş olan abidəsidir ki, bu da Ağdam rayonu ərazisində yerləşir.

Ümumiyyətlə, Zəyəm çayının hər iki sahilində tunc dövrünə aid zəngin abidələr aşkar edilmişdir. Zəyəm katakombası qəbri, kurqanlar, Sarı Rəmə, Yataq yeri, Gəmətəpə, Meşətəpə yaşayış yerləri, Ağıldərə yaşayış yeri və nekropolu və s. abidələr tunc dövründə bölgədə sıx yaşayışın izlərini sübut edən və zəngin maddi mədəniyyət qalıqlarını özündə cəmləşdirən abidələrdəndirlər [1, s.1-2].

Təpənin yerləşdiyi ərazi bir tərəfdən cənub və cənub-şərqdən yarğanla, şimal tərəfdən torpaq yolla, qərbdən və şimal-qərbdən isə əkin yerləri ilə hüdudlanır. Bu yaşayış yeri böyük olub, təxminən 4 ha-ya yaxındır. Onun ortasında şimal-qərbdən cənuba doğru torpaq yol çəkilmişdir və bu yol təxminən 1 metr dərinliyə düşmüşdür. Bu zaman xeyli keramika və daş məmulatı ətrafa səpələnmişdir. Yoldan kənd camaatı hazırda da istifadə etməkdədir. Yağış suları bu yolun kənarlarını yuduğundan yol dərinə düşmüşdür.

Yaşayış yeri N-40°55'58.7" E-045°53'40.2" koordinatlarında, dəniz səviyyəsindən 321 metr yüksəklikdə yerləşir. Yaşayış yeri yerləşən təpə təxminən ortası böyük düzənlik olub, bəzi yerlərdə bu düzənliyin ortasında qəbarıq sahələr (təxminən 1,5-2 metr hündürlükdə) formasında yerlər vardır. Yəqin ki, bunlar torpaq altında qalan lakin yeri bilinən tikili qalıqlarıdır. Təpənin ətəyi isə aşağıya doğru maili formada enir. Təpənin şimal-şərq ətəyi

yarğan formasında sıldırım hissədən ibarətdir və bu sahə yağış suları tərəfindən yuyularaq maddi mədəniyyət qalıqlarının aşkara çıxmasına şərait yaratmışdır. Bu hissədən yaşayış yerinin mədəni təbəqə yatımını çox aydın müəyyən etmək olur.

Müşahidələr və abidənin üzərində aparılan kəşfiyyat işləri zamanı xeyli sayda maddi qalıqlar aşkar edildi. Bunlar çox zəngin keramika nümunələri, daş alətlər, iy başlıqları, metaldan və sümükdən hazırlanan ox ucluğu, zoomorf materiallar, daşdan hazırlanmış möhür, iynə və bizlərdən ibarət idi. Qara cilalı boz, açıq-qırmızı, qəhvəyi, qonur rəngli küpə, qazan, bardaq, puyalə formalı gil qabların fraqmentləri əldə edildi. Nazik divarlı təmiz gil tərkibli bardaq və küpələrin üzərində sadə naxış elementlərinə rast gəlinir. Küpələrin gil tərkibi qarışıq olub əsasən açıq-qırmızı rənglidir. Çiyin hissədə enli kəmərvəri naxışlar qurşaqlayır (Tablo I).

Arxeoloji kəşfiyyat işləri zamanı Üzərliktəpə yaşayış yerindən xeyli sayda müxtəlif məzmunlu və formalı keramika və daş məmulatı toplanıldı [1, s.2]. İlk tədqiqatlar və çöl kameral işləri nəticəsində bu maddi mədəniyyət nümunələri qruplaşdırılaraq sistemləşdirildi. Vizual arxeoloji tədqiqat işləri və əldə edilən artefaktlar abidənin dövrü, strukturu, sahəsi haqqında ilkin elmi fikirlər söyləməyə imkan vermişdir. Yaşayış yeri sahəsinə və materialların unikallığına görə seçilir. Yaşayış yeri üzərindən toplanan xeyli yerüstü materialları iki növə ayırmaq olar:

- gil məmulatı;
- daş məmulatı;

I qrup materiallar gil məmulatını təşkil edirlər. Onlara saxsı qab qırıqları aiddir. Demək olar ki, bütöv saxsı qaba rast gəlinməmişdir. Gil qab qırıqları əsasən təsərrüfat küplərinin, nehrələrin, xeyrələrin, bardaq, kuzə, dopu və s. məişətdə istifadə edilən gil qabların nümunələrindən ibarətdir. Bu tip gil qab nümunələri Orta Kür hövzəsinin bütün Xocalı-Gədəbəy mədəniyyəti abidələrindən aşkar edilmişdir [2, s.64-84]. Təsərrüfat küplərinə məxsus qırıqlar əsasən qarışıq gil tərkibli ilə seçilirlər. Belə ki, onların gilinin tərkibində qum, çınqıl və torpaq qarışığı vardır. Bəzilərinə hətta xırda əhəngdaşı parçaları da vardır. Onların keyfiyyətsiz hazırlanması və qeyri-sabit temperaturda bişirilməsi izlənilir.

Qalan digər qab qırıqlarından xeyrə və bardaqların ən çox ağız və boğaz hissələri tapılmışdır. Onlar nisbətən səliqəli, dulus çarxında hazırlanmışdır və təmiz gil tərkibli ilə seçilirlər. Bu keramika nümunələri Zəyəmçay nekropolunun qəbirlərindən də məlumdur [3, s.19-22].

Saxsı qab qırıqları içərisində nehrə, bardaq, badya, parç, sərnici tipli gil qabların hissələri də mövcuddur və onlar sadə quruluşlu olsalar da keyfiyyətli hazırlanıblar.

Yerüstü materiallar içərisində xeyli sayda qulp hissələrinə də rast

gəlinir. Onların əksəriyyəti dairəvi en kəsikli olub, çox cüzi bir hissəsi lentvari kəsiyə malikdir.

Saxsı məmulatının böyük hissəsini keyfiyyətli və naxışlı keramika nümunələri təşkil edir. Keramikanın tipik xüsusiyyətləri onun daha yaxşı və keyfiyyətli hazırlanmasının göstəricisi idi. Keramika nümunələri əsasən qalın divarlı olub, iri həcmli təsərrüfat küplərinə, küpələrə, nehrə tipli gil qablara məxsus olmuşdur. Küplərin və küpələrin ağız kənarları xaricə çox çıxıntılıdır (təxminən 4-8 sm). Onların üzəri və saxsı qabların boyun, boğaz hissələri daraqvari, sünbülvari formada naxışlanmışdır (Tablo I, II).

Saxsı qab qırıqlarının bir qismini müxtəlif qablara məxsus oturacaqlar, gövdə fraqmentləri, ağız və qulp qırıqları vardır. Onların əksəriyyəti yastıoturacaqlı, qalındıvarlı gil qab nümunələrinə məxsusdur. Bu qablar əsasən narın gildən əldə formalaşdırılıb, nisbətən keyfiyyətsiz bişirilmişdir. Qablardan bəziləri bir sıra xüsusiyyətlərinə görə digərlərindən fərqlənirdi. Onlardan birinin gövdəsi əsasından fərqlənən başqa rəngli (nisbətən tünd qəhvəyi) gil məhlulu ilə bişirilməzdən əvvəl enli uzununa zolaqlarla bəzədilmişdir. Digər bir qab oturacağı isə dolça hissəsi olub, kobud formalaşdırılmış və qeyri-bərabər bişirilmişdir. Demək olar ki, qabın bir tərəfi tam yandığı halda, digər tərəfi sanki çiy qalmışdır. Onun çox kiçik dabanlı oturacağı olub, gövdəsinin üstündəki sınıq yerlərindən görünür ki, o, enli, kiçik, şarşəkilli qulpa malik olmuşdur. Bununla yanaşı yuvarlaqqövdəli, dabanlı oturacaqlı saxsı qablar bu yaşayış yeri üçün daha səciyyəvi idi. Saxsıların hamısı eyni tipli qablar olub, yalnız həcminə və rənginə görə bir-birindən fərqləndirilirdi. Ölçüləri etibarilə onların bəziləri böyük olub, həm də çox səliqəli hazırlanmaları ilə fərqləndirilirdi.

Tava hesab etdiyimiz yastıoturacaqlı, qalındıvarlı saxsı qab hissəsi tapıntılar içərisində nəzəri xüsusilə cəlb edir. Boz rəngdə keyfiyyətli bişirilmiş bu qabın oturacağının qalınlığı 1,7 sm, yan divarının ki isə 1,2 sm-dir. Digər bir qab hissəsi düzağızlı, qalındıvarlı olub, bir qədər keyfiyyətsiz bişirilmişdir. Bayır tərəfində üzərində yanacaq izi vardır. Onu digər qab oturacaqlarından fərqləndirən məhz oturacağının yan divarına nisbətən xeyli nazik olmasıdır. Belə ki, oturacağının qalınlığı 0,3sm, yan divarının ki isə 0,7 sm-dir. Hündürlüyü 8,8 sm-dir.

Vaza, yaxud tava tipli bir ədəd saxsı qabın hissəsi də qalındıvarlı, yastıoturacaqlıdır. Oturacağının kənarındakı dairəvi çıxıntı qabın dabanlı oturacaqlı olmasını ehtimal etməyə imkan verir. Bu qab gövdəsi-kənarları yana doğru maili, qısa və qalındıvarlara malikdir. Qabın divarının üzərində, ağzına yaxın hissədə üçbucaq formalı bəzək çıxıntısı vardır.

Saxsı qabların gövdə hissələri müxtəlif quruluşlara malikdir. Onlardan bir qisminin silindrik formalı gövdəyə malik olub, ağız hissəsinin tədricən xaricə meyl etdiyini izləmək mümkündür. Bundan başqa bir qayda olaraq,

bu qabların ağız hissəsi yan divarına nisbətən müəyyən qədər qalınlaşdırılaraq köbər formasına salınmışdır. Müxtəlif həcmli bu qablardan birinin çiyin hissəsində enli, kiçik şarşəkilli qulpu vardır. Bu növ qablardan birinin çiyini üzərində ikitərəfli dairəvi deşik vardır. Onun təyinatı haqqında qəti fikir söyləmək mümkün olmasa da, çox güman ki, uzunsov gövdəyə malik bu qab nehrə olmuşdur. Onun içərisi gil məhlulu ilə astarlanıb, boz rəngdə bişirilmişdir. Saxsı qabların bir qismi uzunsov, şarvari gövdəli, qısa boğazlıdır. Onların ağızlarının kənarı bayıra tərəf bir qədər maili düzəldilmişdir. Bu qablar, əsasən, açıq-qəhvəyi və qara rəngdə bişirilmişlər.

Narın gildən ağzı köbəli düzəldilmiş, keyfiyyətli bozuntul-tünd qəhvəyi rəngdə bişirilmiş daha bir neçə saxsı qab hissələri də diqqəti cəlb edir. Onlardan biri qismən darboğazlı olub, üzərində cızma üsulu ilə çəkilmiş üç xəttin izi qalmışdır. Digər saxsı qab hissəsi isə çox qısa boğazlı olub, çiyini üstündə, ağızdan bir qədər aşağıda qulpabənzər xüsusi çıxıntı ilə düzəldilmişdir (Tablo D).

Aşkar edilən qab parçalarından görünür ki, bir hissəsinin ağzı müəyyən qədər xaricə maili olub, en kəsiyi yarım dairəvi olan qulpu vardır. Bir qayda olaraq qulpun ucları qabın çiyini ilə ağzının kənarına birləşdirirdi. Qazıntı zamanı tapılmış dolça tipli qablardan biri yarımkürə formalı gövdəyə və bir qədər hündür boğaza malik idi. O, narın gildən əldə hazırlanmış və nisbətən keyfiyyətli bişirilmişdir. Bu tip qablardan bir başqası isə geniş-boğazlı olub, görünür, daha böyükhəcmli qaba mənsub olmuşdur.

Arxeoloji qazıntı sahəsindən aşkar olunmuş qulplar içərisində bir ədədi xüsusilə qeyd edilməlidir. Qarışıq gildən kobud düzəldilmiş bu qulp qabın ağzının kənarı ilə çiyinə birləşdirilmişdir. O, aşkar edilən digər qulplara nisbətən daha enli olub, en kəsiyi lentvari-düzbucaqlıdır. Qulpun ortasından aşağı hissəyə yönəlmiş ensiz novşəkilli xətt çəkilmişdir. Onu da qeyd etmək lazımdır ki, təsadüfi tapıntı olaraq belə tipdə, lakin qara rəngdə bişirilmiş xeyli qulp əldə edilmişdir [1, s.2-3]. Bu göstərilənlərdən başqa qazıntı zamanı aşkar edilən əldə formalaşdırılmış xeyli miqdarda qulplar içərisində en kəsiyi enli, yarım dairəvi olan da vardır.

Bu dərinlikdən xeyli maddi mədəniyyət qalıqları aşkar edilmişdir. Bu materialların çox hissəsini irihəcmli küplərin hissələri təşkil etmişdir. Onlar əsasən küpün ağız və gövdə hissəsinin qırıqlarından ibarət idi. Bu küplərin hazırlanmasında qum qarışıqlı gildən istifadə edilmişdir. Qabın üzərindəki məsaməliliyi örtmək üçün onların bəzilərini gil məhluluna salmışdılar. Küp hissələrinin böyük əksəriyyəti içəri tərəfdən o qədər hamar düzəldilmişdir ki, sanki içərisi xüsusi alətlə hamarlanmışdır. Onların ağızları, əsasən köbəli düzəldilmişdi.

Küplərin gövdəsinə məxsus sınıqlar toplanılmışdır. Onlardan birinin üzəri relyef formalı iri haşiyə ilə bəzədilmişdir. Bu gil qab qum qarışığı olan

gildən əldə formalaşdırılıb, açıq-qara rəngdə bişirilmişdir. Digər belə bir küp hissəsi narın gildən düzəldilib, üzəri küknar yarpağıtək-sünbülvari bəzədilmişdir. Əvvəlcə həmin qabın üzərində qalın lentvari qurşaq düzəldilmiş, sonra isə kəmərin üzəri cızma-basma üsulu ilə bəzədilmişdir. Eyni formalı qablardan birinin üzərində sünbülvari naxışla yanaşı, üç ədəd bir-birinə paralel kəsmə xətt çəkilmişdir.

Bu dərinlikdə ən çox maraq doğuran keramika nümunələri dopular və çölməklərə aid olan fraqmentlər idi. Dopular tünd boz rəngdə olub, gilinin tərkibi qum qatışıqlıdır. Ağız kənarları azacıq xaricə qatlanıb, oturacaqları düzdür. Dopu fraqmentlərinin səthi sığallanmış və ya zəif cilalı səthində naxışlar azdır. Təsadüfi hallarda çiyin hissəsinin kəsmə xətlərlə əhatələndiyi dopulara rast gəlinir.

Ümumiyyətlə, Üzərliktəpənin keramika nümunələrinin analoji oxşarlarına Azərbaycanın əksər tunc dövrü abidələrinin axeoloji qazıntılarında da rast gəlinmişdir [4, s.161-163; 5, s.84-88; 6, s.293-295; 7, s.90-91; 8, s.94-96; 9, s.550-551; 10, s.145-147; 11, s.47-48; 12, s.168-169; 13, s.265-276]. Əsasən qara və tünd boz rəngli çölməklər çox az saydadırlar. Çölməklərin üzərində his qalıqlarına rast gəlinməsi onların məişətdə geniş istifadə edildiyini göstərir. İri dənəli qum qarışıqlı çölməklər zəif bişirilmiş, geniş və düz oturacağa malikdirlər. onlar müxtəlif dərəcədə bişirildiyindən üzərilərində müxtəlif rəngli ləkələr nəzərə çarpır. Çölməklər ağız kənarı yüngülcə yana açılaraq düz və ya çəpinə vəziyyətdə kəsilən qabarıq gövdəli, gen ağızlı qablardır. Sarvantəpə yaşayış yerinin çölmək tipli qablarında Üzərliktəpədən fərqli olaraq əsasən zəif cilalar səciyyəvidir [6, s.294-296]. Çölməklər ilk tunc dövründən başlayaraq tunc dövrünün sonuna kimi heç bir ciddi dəyişikliyə uğramadan istehsal edilmiş və işlədilmişdir.

Yerüstü materiallar içərisində II qrup tapıntıları daş məmulatı təşkil edir. Daş məmulatına aşağıdakılar daxildir:

- sürtgəclər;
- dən daşları;
- həvənglər;
- dəstələr;
- döyüm alətləri;
- daşdan yonulmuş və natamam qalmış bəzi fiqurlar.

Sürtgəclər çox saydadır və əsasən boz rəngli, bərk cinsli çay daşlarından hazırlanmışdır. Bütövünə rast gəlinməmişdir. Tapılan qırıqların uzunluğu 10-25 sm arasında, eni isə 15-20 sm arasında dəyişirlər.

Dən daşları daha çox tapılmışdır [1]. Ən çox qayıqvari formalarına təsadüf edilir. Onların bütövünə rast gəlinməmişdir. Uzunluqları 10-45 sm, enləri 15-30 sm arasında, qalınlıqları isə 10-25 sm arasında dəyişirlər. Onların bəzilərinin təsviri belədir:

-qırmızımtıl-narıncı rəngdə olub, ovalşəkili dən daşı hissəsi. İşlək hissəsi hamardır. Hündürlüyü 6 sm, uzunluğu 16 sm, eni 14 sm-dır.

-boz rəngli çaydaşından hazırlanmış dən daşı hissəsi. Ovalşəkili işlək hissəsi hamar olmaqla yanaşı, digər tərəfinə nisbətən bir qədər enlidir. Uzunluğu 14 sm, eni 12 sm, hündürlüyü 4 sm-dır.

-dən daşı hissəsi – tufdaşına bənzər, bənövşəyi rəngli, ovalşəkili daşın bir hissəsidir. Eni 10,5 sm, uzunluğu 4,3 sm, hündürlüyü isə 4,6 sm-dır.

-dən daşı hissəsi – tünd qəhvəyi rəngdə çaydaşından yonulub, orta hissədən sınıılmışdır. Bir tərəfi ovaldır. Eni 12 sm, uzunluğu 13 sm, hündürlüyü 4,3 sm-dır.

-qayıqvarı dən daşı hissəsi – aşıq-qəhvəyi rəngli çaydaşından düzəldilib. Hər iki tərəfindən-yanlarından qırılmışdır. Uzunluğu 14,5 sm, eni 10,5 sm, hündürlüyü isə 6 sm-dır.

Hələlik bir həvəng və iki dəstə tapılmışdır. Həvəngin ortası batıqdır. Bu batığın diametri 10 sm-dır. Döymə nəticəsində yaranmışdır. Onun uzunluğu 20,2 sm, eni 16 sm, qalınlığı və ya hündürlüyü isə 13 sm-dır. Həvəng bərk cinsli tuf daşından hazırlanmışdır. Çox maraqlıdır ki, o bütöv qalmışdır və yaşayış yeri yerləşən təpənin şərq ətəyindən tapılmışdır. Onun lap yaxınlığından boz rəngli çay daşından dəstə də tapılmışdır. Dəstə qırıq vəziyyətdə olsa da az bir hissəsi qırılmışdır. Onun hazırkı vəziyyətdə uzunluğu 15 sm, eni isə 6 sm-dır. Qeyd edək ki, bu dəstənin biz ucu döymə nəticəsində kiçik qopuqlarla müşahidə edilir.

Döyüm alətləri sayca daha çoxdur. Onlar həm tuf, həm də bazalt daşından hazırlanmışdır. Döyüm alətlərinə yerüstü materiallar içərisində bütöv rast gəlinməmişdir. Onların bəziləri düz-uzunsov formalı, bəziləri isə bir başı yumru, bir başı isə nazik (ələ uyğunlaşdırılmış formada) olmuşdur. Döyüm alətlərinin çox tapılmasının əsas səbəblərindən biri də ehtimal ki, məişətdə və təsərrüfatda onlardan daha çox istifadə olunmaları olmuşdur.

Daş məmulatı içərisində bəzi daşlar da vardır ki, onlardan fiqur düzəldilməsi izləri aydın görünür. Amma onların üzərində proses natamam qalmışdır. Buna görə də onları tamlıqla fiqur adlandırmaq düzgün deyildir [1].

Digər bir daş isə qoç və ya qoyun başını eynilə xatırladır. Hətta onun ağız və göz cizgiləri dəqiqliklə işlənmişdir. Onun uzunluğu 36 sm, eni isə 21 sm-dır.

Kiçik ölçülü çay daşından hazırlanan daş əşya isə daha çox çəki daşını xatırladır. Onun hər iki tərəfi üçbucaq formalı olub, ortası nə üçünsə bağlanmaq üçün yonulmuşdur. Ondən daha çox çəki daşı kimi istifadə olunması maraqlı doğurur. Uzunluğu 6 sm, eni isə 5-7 sm-dır.

Tapıntılar içində bir ədəd daşdan hazırlanmış möhür xüsusilə maraqlıdır. Qırmızı tuf daşından kəsilərək düzəldilən piramida formalı möhürün yuxarisında ip keçirmək üçün ilgək yeri vardır. Möhürün yastı üzündə qa-

şıma və ya qazma üsulu ilə xaçvari svastika verilmişdir (Tablo IV). Diametri 2,4 sm idi. Ondan fərqli olaraq tapılmış digər möhür gildən hazırlanmışdır və xaç formasındadır. Onun üzərində basma nöqtələrlə və çərtmələrlə naxışlar salınmışdır. Yan səthlərdə isə barmaqla salınan basma naxışlar simmetrikdir. Onun ölçüsü 5,5-6,5 sm arasındadır (Tablo III).

Daş məmulatı ən çox sürtgəclərdən ibarət idi. Onlar müxtəlif ölçülü olub, irili-xırdalı idilər. Sürtgəclərin demək olar ki, hamısı bərk cinsli çay daşından hazırlanmışdır. Onlarla yanaşı müxtəlif döyüm alətləri də mövcud idi. Obsidiandan və çaxmaqdaşından hazırlanan kəsicilər isə yaxşı qəlpələnmiş və dişəklənmişdir (Tablo V).

Metaldan hazırlanmış iynə və biz ucları bir qədər keyfiyyətsiz qalmışdır. Tuncdan hazırlanmış iynələr və biz ucları ölçülərinə görə müxtəlifdirlər (Tablo IV). Tuncdan hazırlanmış bir ədəd yarpaq formalı ox ucluğu isə yaxşı qalmış, nisbətən uc hissəsi qopmuşdur. Onun uzunluğu 2,2 sm-dir. Sümük ox ucluğu isə daha yaxşı qalmış və onun uzunluğu 4,6 sm-dir. Sümük ox ucluğunun ağac saplağa keçirilən hissəsi daha uzundur (Tablo IV).

Tapılmış iy başlıqlarının hamısı daşdan hazırlanmışdır (Tablo II, IV). Onlar ölçülərinə görə müxtəlif olsalar da məzmunca bir birini təkrarlayırlar. Diametrləri 2,6-5 sm arasında dəyişirlər.

Gildən hazırlanmış təkər modeli isə Üzərliktəpənin qədim sakinlərinin təsərrüfat həyatında və məişətində irəliyə doğru təbəddülatın göstəricisidir (Tablo III).

Yaşayış yerinin arxeoloji materialları analoji olaraq Gəncə-Qazax bölgəsinin Xocalı-Gədəbəy mədəniyyətinə aid bir çox abidələri, o cümlədən Sarıtəpə [5, s.83-91], Sarvantəpə [6, s.293-296], Yastıtəpə [4; 7], Bozalqanlı [8, s.95-97], Tavatəpə [11, s.47-48], I Seyidlər [14, s.1-2] və s. kimi abidələrin keramika və daş məmulatı ilə üst-üstə düşür.

Üzərliktəpə yaşayış yerində aparılmış ilkin arxeoloji tədqiqatlar və kəşfiyyat işləri bu yaşayış yerinin birtəbəqəli olmasını və yaşayışın fasiləsiz olaraq IV-V əsr ardıcıl davam etməsini göstərir. Yaşayış yeri həm yaylaq-qışlaq maldarlığı ilə, həm də əkinçiliklə məşğul olan yerli tayfalara məxsus olmuş və bu yaşayışın nəticəsi olaraq təpənin qədim sakinləri çox ehtimal ki, geniş hasarlı müdafiə istehkamlı yaşayış evləri inşa edə bilmişdirlər. Tunc dövründə orta Kür hövzəsinin iri yaşayış yerlərində dəqiq planlı qalaların, müxtəlif sənətkarlıq istehsalının olması, habelə onların ətrafında iri qəbristanlıqların meydana gəlməsi və s. əlamətlər həmin yaşayış yerlərinin protoşəhər simasını göstərir. Bu baxımdan Üzərliktəpə yaşayış yerində də arxeoloji tədqiqatlar zamanı tapılan artefaktlar şəhərləşmə prosesinə başlayan yaşayış yerlərində kənd təsərrüfatı, sənətkarlıq, ticarət, hərbi sənəti, mədəniyyət və digər sahələrin qarşılıqlı vəhdətdə xeyli inkişaf etdiyini göstərir.

### ƏDƏBİYYAT

1. Nəcəfov Ş.N. SCPX infrastruktur layihəsi ilə bağlı kəmərlər marşrutunun 335-356-km-də, Zəyəmçay abidələrində (katakomba yeri, Zəyəm yaşayış yeri, Zəyəmçay nekropolu, Zəyəm müsəlman qəbristanlığı, Zəyəmçay kurqanı) aparılmış arxeoloji tədqiqatlar haqqında qısa elmi arayış. Bakı, 2015, AMEA AEİ Arxeoloji xidmət şöbəsi, YTSAT sektoru. Q/s hes. 01.2015, 4 s.
2. Гусейнова М.А. Из истории Южного Кавказа. Ходжалы-Гедабекская культура Азербайджана (XVI-IX вв. до н.э.). Баку, 2011, 200 с.
3. Nəcəfov Ş.N. Zəyəmçay nekropolunun məişət keramikası haqqında //Azərbaycan arxeologiyası № 1-4, 2005, s.18-28.
4. Nəcəfov Ş.N. Yastıtəpə yaşayış yerində arxeoloji qazıntılar (Ağstafa rayonu) //Azərbaycanda arxeoloji tədqiqatlar -2010. Bakı, "Xəzər Universiteti", 2011, s.159-167.
5. Nərimanov İ.H. 1960-ci ildə Sarıtəpədə arxeoloji qazıntılar //Tarix İnstitutunun Əsərləri, XVI cild. Bakı, 1963, s.81-98.
6. Наджафов Ш.Н. Археологические раскопки на поселении Сарван-тепе (Рус-тепе) в 2009-2010 гг. //История и её проблемы №2, 2011 (1997-056). Баку, 2011, с.291-300.
7. Наджафов Ш.Н. Краткие сведения об археологических раскопках в древнем поселении Ястытете (Азербайджан, 2010-2011 гг.) //Этносоциум и межнациональная культура, сентябрь 2012 №7 (49)1, Москва, 2012, с.84-94.
8. Hüseynov M.M., Nəcəfov Ş.N. Bozalqanlı yaşayış yerinin arxeoloji tədqiqinin ilk yekunları //Azərbaycan arxeologiyası, cild 15, №1, 2012, Bakı, 2013, s.92-101.
9. Hüseynov M.M. Qıraq Kəsəmən ilk dəmir dövrü yaşayış yeri haqqında //Elmi axtarışlar, XV toplu. Bakı, "Səda", 2005, s.550-554.
10. Qaziyev S.M. Qazax və Ağstafa rayonlarındakı arxeoloji və tarixi abidələr haqqında (1957) //AMM, VI cild, Bakı: Elm, 1962, s.140-150.
11. Müseyibli N.Ə. Tavatəpə son tunc-ilk dəmir dövrü yaşayış məskəni haqqında /2006-2007-ci illərdə Azərbaycanda aparılmış arxeoloji və etnoqrafik tədqiqatların yekunları. Bakı: Nafta-Press, 2007, s.46-48.
12. Кесаманлы Г.П. Археологические памятники эпохи бронзы и раннего железа Дашкесанского района. Баку, «Агридаг» 1999, 180 с.
13. Погребова М.Н. История восточного Закавказья. Вторая половина II –начало I тыс. до н.э. (по археологическим данным). М., «Восточная литература», 2011, 422 с.
14. Əsədov V.A. SCPX infrastruktur layihəsi ilə bağlı kəmərlər marşrutu üzərindəki I Seyidlər yaşayış yeri və nekropolunda aparılmış arxeoloji tədqiqatlar haqqında qısa elmi arayış. Bakı, 2015, AMEA AEİ AX şöbəsi YTSAT sektoru. Q/s hes. 09.2015, 2 s.



## Summary

### Uzarliktepe settlement (Shamkir district)

#### Shamil Najafov

Uzarliktepe settlement was discovered by the expedition team in October 2014, at 335 km of the SCPX pipeline route, during the archaeological research and exploration activities around the river Zayam. The site is located in the area of Bayramli village in Shamkir region, to the south from the village, about 1 km away from Zayam river, among the hills not too high. The site is about 3 hectares.

The settlement is located at an altitude of 321 meters above the sea level. The centre of the hill where the site located is a great plain, and in some places there are elevations in the form of a high hill (about 1.5-2 m high). Presumably, these are places of constructions. The north-eastern foot of the hill was washed out as a result of rainwaters and artifacts were revealed. During the search and observations a large number of ceramic samples, spindle tips, metal samples and stone tools were found. Black glossy gray, light red and brown jug, pot, jug-shaped pottery fragments were obtained. Archaeological observations and found artifacts found allowed to utter initial scientific ideas about the period, structure and the area of the monument. As a result of the analysis of the ceramics and other artifacts the site was proven to be a place of residence having rich cultural layer belonging to the II-I millennium B.C.

**Key words:** Uzarliktepe settlement, late bronze-early iron period, cultural layer, archaeological investigation

## Резюме

### Поселение Узэрликтепе (Шамкирский район)

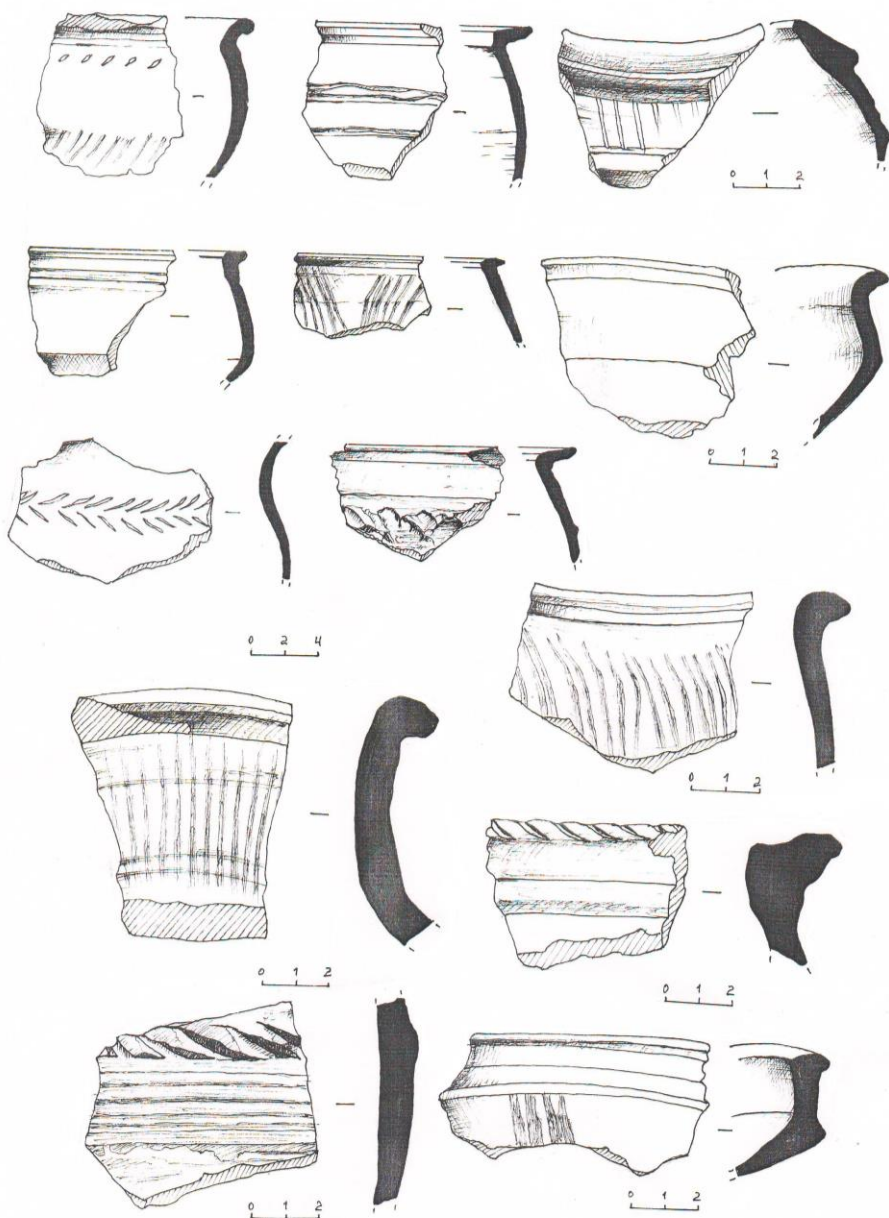
#### Шамил Наджафов

Поселение Узэрликтепе было обнаружено в октябре 2014 года, на 335 км трубопровода SCPX экспедиционной группой, проводившей археологические исследования и разведочные работы вокруг Заямчая. Поселение расположено на территории села Байрамлы, к югу от села, среди невысоких холмов, находящихся на расстоянии примерно километр от реки Заям. Площадь поселения равна примерно 3 га.

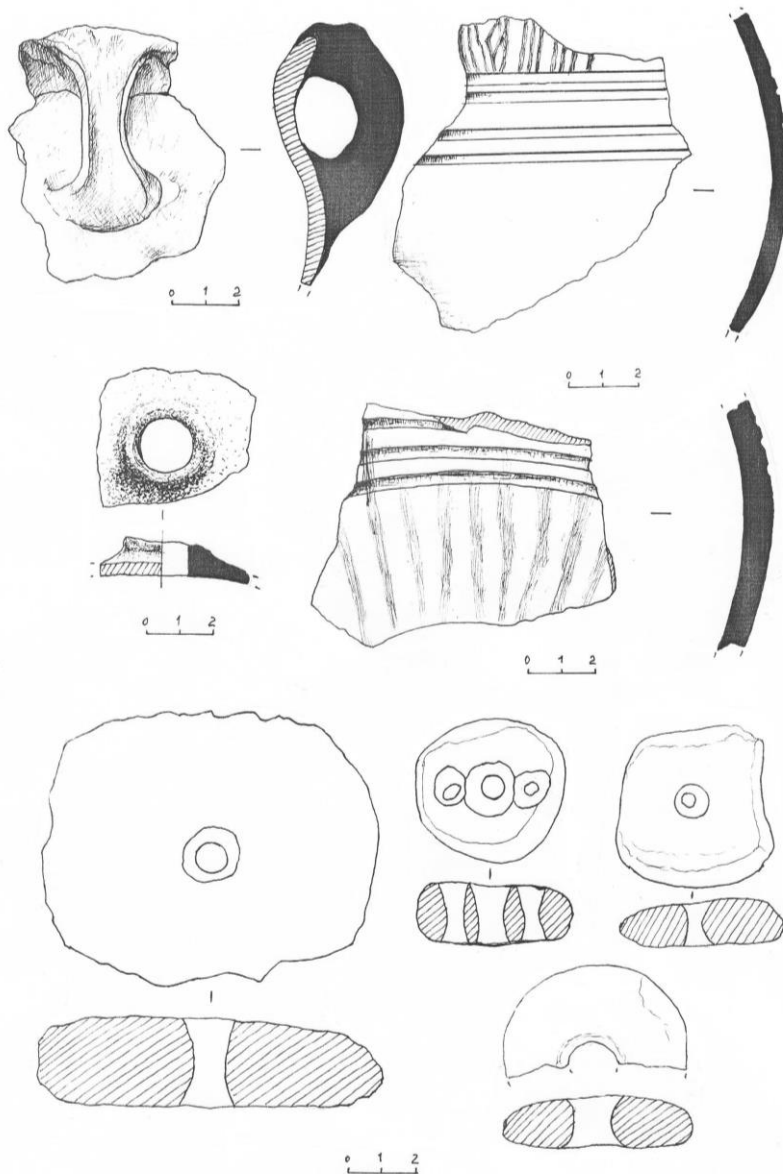
Поселение расположено выше 321 метра от уровня моря. Середина холма, на котором находится поселение, представляет большую равнину, где местами имеются высоты в виде высоких холмиков (высотой в 1,5-2 метра). Они, предположительно, являются строениями. Северо-восточный склон

холма был промыт дождями в результате чего обнажились остатки материальной культуры. Во время разведки были найдены многочисленные образцы керамики, пряслица, образцы металла и каменные орудия. Были добыты также фрагменты глиняных кувшинов, котлов, горшков серого, светло-красного, коричневого, бурого цвета. Попадались и черепки чернолощеных сосудов. Археологические наблюдения и полученные артефакты позволили высказать первоначальное научное мнение о периоде, структуре, площади памятника, а результаты анализа керамики и других артефактов подтвердили, что этот памятник является поселением, обладающим богатым культурным слоем II-I тыс. до н.э.

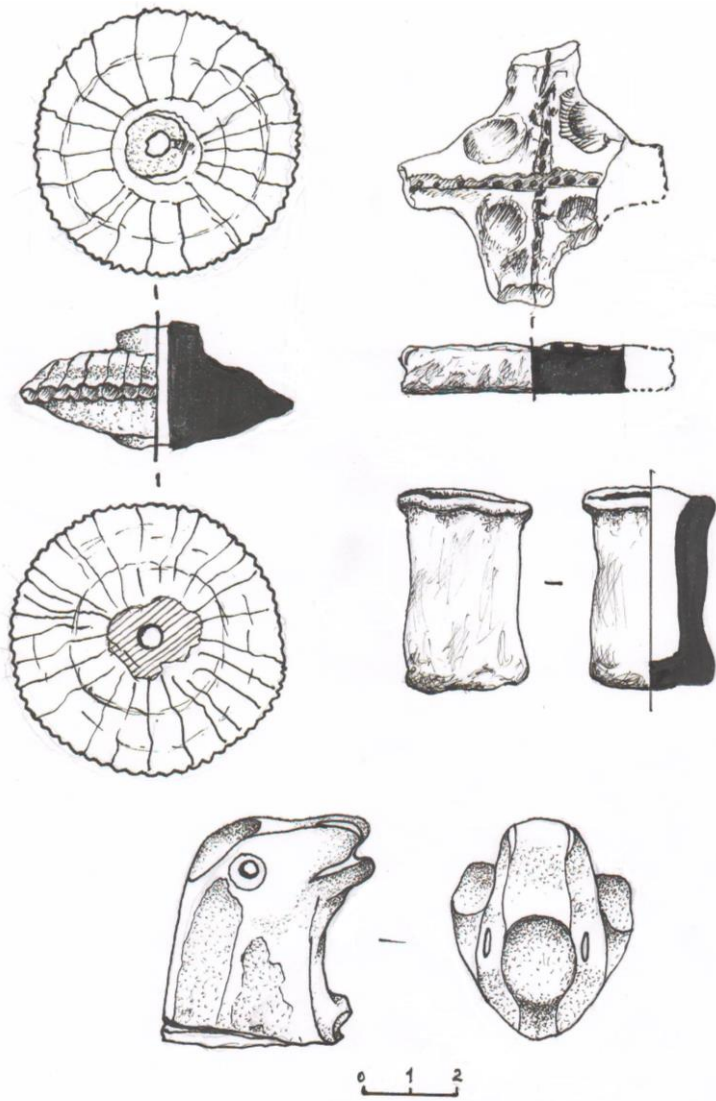
**Ключевые слова:** Поселение Узерликтепе, период поздней бронзы-раннего железа, культурный слой, археологические исследования



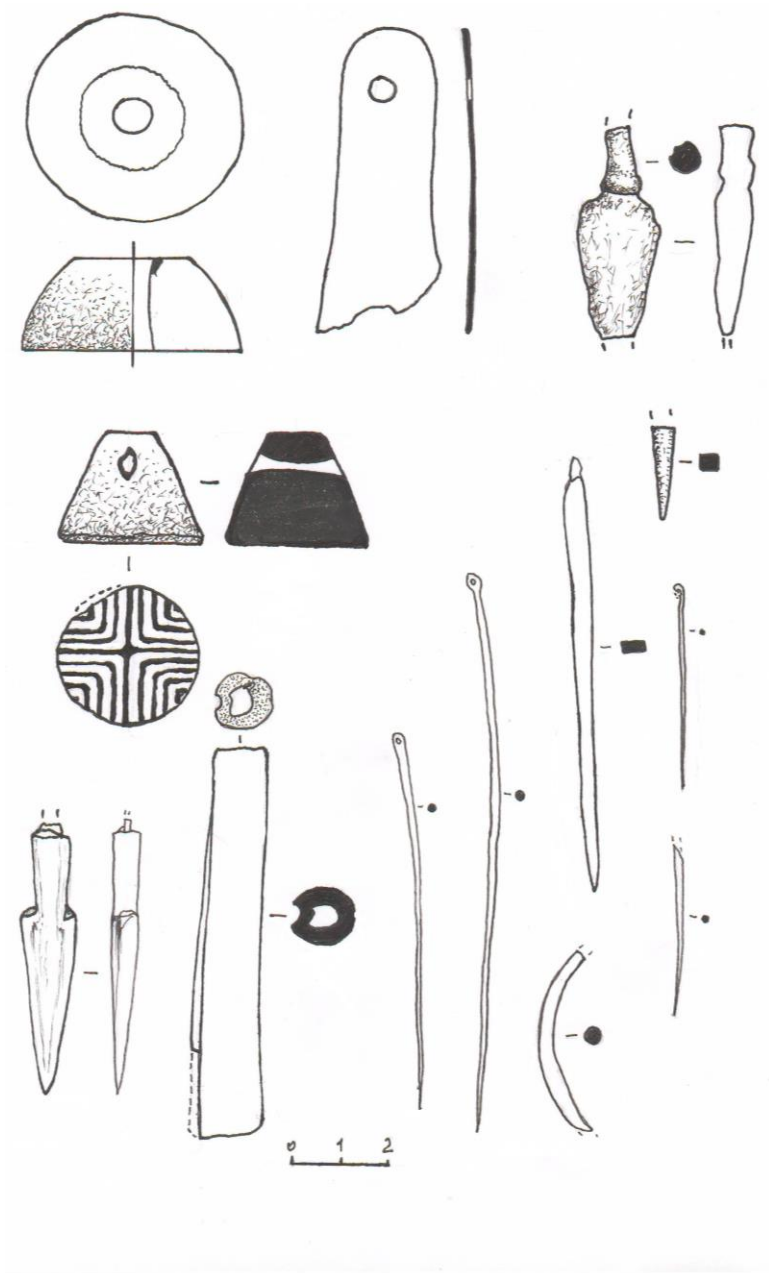
Tablo I. Keramika fraqmentləri



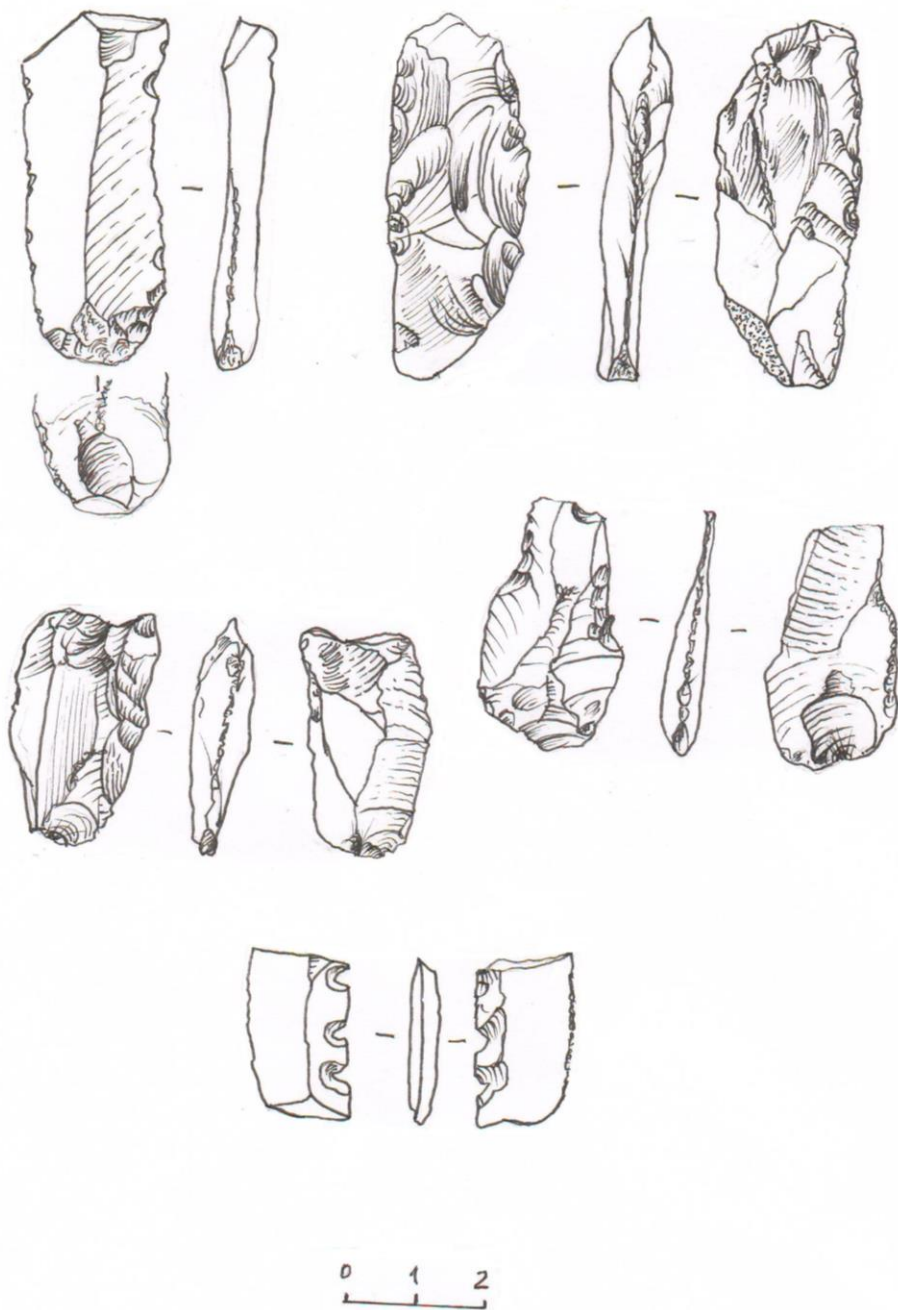
Tablo II. Gil qab nümunələri və iy başlıqları



Tablo III. Təkər modeli, gil möhür, butə və zoomorf gil fiqur



Tablo IV. Metal və sümük ox ucluqları, daş pintader, iy başlığı



Tablo V. Obsidian və çaxmaqdaşından hazırlanan kəsicilər